

## บทที่ 7

### สรุป อภิปรายผลและข้อเสนอแนะ

ผลการวิจัยเรื่อง “การพัฒนาสังคมแห่งความสุขตามหลักปรัชญาของเศรษฐกิจพอเพียงบนพื้นที่ผลกระทบนาข้าวและนาเกลือด้วยการมีส่วนร่วมของประชาชน อำเภอบ้านดุง จังหวัดอุดรธานี (Social Development of Happiness Based on Philosophy of Sufficiency Economy affected to Paddy Field and Rock Salt Field with Participation of The Baan Dung District, Udon Thani Province, Thailand.)” ซึ่งในการวิจัยได้สังเคราะห์จากแบบสอบถามที่สมบูรณ์จำนวน 400 ฉบับ คิดเป็นร้อยละ 100 และมีการสัมภาษณ์พัฒนาการอำเภอบ้านดุง เกษตรอำเภอบ้านดุง นายกเทศมนตรีเทศบาลเมืองบ้านดุง กลุ่มผู้นำ 4 ตำบลที่เป็นกำนันหรือผู้ใหญ่หรือตัวแทน เช่น สมาชิกสภาเทศบาลบ้านดุง) และผู้ประกอบการเกลือสินเธาว์ เกษตรกรนาเกลืออำเภอบ้านดุง ผู้ที่ประชาชนเคารพนับถือและประชาชนที่ทำนาข้าวที่ได้รับผลโดยตรงที่เป็นผู้ปฏิบัติตามหลักปรัชญาของเศรษฐกิจพอเพียงหรือได้รับผลกระทบจริง ๆ รวม 30 คนโดยมีวัตถุประสงค์ 3 ประการ ดังนี้

- 1) เพื่อสำรวจภูมิสังคมปัญหาเดิมและปัญหาใหม่ในพื้นที่ที่ได้รับผลกระทบตลอดเส้นทางสายน้ำ 3 สาย ได้แก่ ลำห้วยหลวง ลำห้วยสงคราม ลำห้วยทวน และ 2 นา ได้แก่ นาข้าวและนาเกลือ
- 2) เพื่อการวิเคราะห์การมีส่วนร่วมในการมีส่วนร่วมในการแก้ไขปัญหาการรुक้าของน้ำเค็มจากการผลิตนาเกลือสินเธาว์
- 3) เพื่อการประยุกต์ใช้หลักปรัชญาของเศรษฐกิจพอเพียงในการดำรงชีวิตของประชาชน
- 4) เพื่อสร้างภาพในอนาคต รูปแบบและแนวทางการพัฒนาสังคมแห่งการดำรงชีวิตอย่างมีความสุขของการอยู่ร่วมกันของประชาชนผู้ทำนาข้าวและนาเกลือ สรุปผลการวิจัยได้ดังนี้

#### 6.1 สรุปผลการวิจัย

##### 6.1.1 ภูมิสังคมและบริบททางสังคมที่เกี่ยวข้องกับนาเกลืออำเภอบ้านดุง จังหวัดอุดรธานี

การสันนิษฐานในอดีตพื้นที่ “บ้านดุง” เดิมเป็นป่าดงใหญ่เคยเป็นที่ตั้งของพวกขอมซึ่งเคยอาศัยเมื่อประมาณ 4,000 ปีมาแล้ว เหตุเพราะที่ตั้งบ้านดุงใหญ่เคยขุดพบโครงกระดูกโบราณและไหลาย สมัยใกล้เคียงกับบ้านเชียง ซึ่งพื้นที่เป็นเนินเขาเล็ก ๆ เต็มไปด้วยป่าไม้ สัตว์ป่าที่อุดมสมบูรณ์อย่างมาก

ครั้งต่อมาพบว่ามีการเริ่มต้นในการตั้งบ้านเรือนเกิดขึ้นเมื่อประมาณ พ.ศ. 2420 – 2430 ซึ่งคำบอกเล่าของชาวบ้านว่า มีเฒ่าจันทน์ที่ภรรยาชื่อนางกรม พร้อมญาติพี่น้องเดินทางมาจากเมืองอินเมืองพรม (จังหวัดอุบลราชธานีและอำนาจเจริญ) โดยใช้เกวียนเป็นพาหนะประมาณ 3-4 ครั้วเรือนเพื่อหาทำเลที่อุดมสมบูรณ์ พอมาถึงบริเวณเนินบ้านดุงใหญ่ปัจจุบัน ได้หยุดพักเพื่อหาเสบียงอาหารและบังเอิญพบองค์ (ละมั่ง) จึงจับมาเป็นอาหารเย็น หลังจากกินอาหารเสร็จ เฒ่าจันทน์และพวกจึงปรึกษาหารือกันว่า พวกเราจะไม่เดินทางต่อไป จะอยู่ที่แห่งนี้ เพราะมีความอุดมสมบูรณ์ทุกอย่าง มีป่าไม้หลากหลายชนิด สัตว์ป่ามากมาย แหล่งน้ำอุดมสมบูรณ์ จึงตัดสินใจสร้างบ้านเรือนขึ้น ณ ที่แห่งนี้ และได้พิจารณาการตั้งบ้านนามเมืองตามต้นไม้ใหญ่คู่กันอยู่สองต้น “ต้นแรกคือต้นยางใหญ่” “ต้นที่สองคือต้นดุงใหญ่ (ไม้ดุง)” จึงตั้งชื่อหมู่บ้านว่า “ดุงใหญ่” ตามชื่อของต้นไม้ต้นที่สองนั่นเองและสร้างหอบ้าน(หอปู่ตา)ไว้ประจำหมู่บ้านเพื่อปกป้องรักษาบ้านเมืองให้อยู่เย็นเป็นสุข ตรงอยู่บริเวณกลางหมู่บ้าน ต่อมาได้ตั้งหอกัน (ดอนกำ) เพื่อกันไม่ให้ภูตผีปีศาจเข้ามารบกวนคนในหมู่บ้านตั้งอยู่ทางทิศเหนือ ของหมู่บ้าน และตั้งหอชนขึ้น อีกหนึ่งแห่ง เรียกว่า หอชน (คำชนในปัจจุบัน) ตามความเชื่อของคนโบราณเชื่อว่าทางน้ำเป็นทางเดินของเจ้าปู่ศรีสุทโธจากคำชะโนด แวะพักที่ดอนกำและคำชนเสมอ เพื่อเดินทางไปคำสีดา บ้านข้างน้อย อำเภอรุ่งเรือง จังหวัดอุดรธานี บ้านดุงใหญ่เดิมเป็นที่ตั้งของตำบลบ้านดุง ผู้ดำรงตำแหน่งกำนันคนแรกคือขุนศรีหา (นายศรี สีหาใต้) นอกจากนี้คำว่า “บ้านดุง” ยังมีคนให้ข้อคิดต่าง ๆ นานา เช่นว่า หมายถึงผู้ที่เข้ามาอยู่แรกเริ่มต่างดุงเดิน (เป็นภาษาอีสานส่วนภาษากลางคือ ดันดัน) มาจากแดนไกล อีกเหตุผลหนึ่งคือ เอาชื่อต้นไม้ใหญ่ชื่อ ไม้ดุงกับคำว่า ดุงเดิน มาประกอบกันเป็นชื่อของหมู่บ้านว่า บ้านดุงใหญ่

ปัจจุบัน “อำเภอบ้านดุง” มีเนื้อที่ทั้งหมด 923.768 ตารางกิโลเมตร ตามเขตพื้นที่การแบ่งการปกครองยกฐานะจาก 3 ตำบลเป็นอำเภอบ้านดุงอย่างเป็นทางการ ดังนั้นพื้นที่ “บ้านดุง” เมื่อวันที่ 16 พฤษภาคม พ.ศ.2502 กรมการปกครอง กระทรวงมหาดไทย ได้มีประกาศยกฐานะ 3 ตำบลในพื้นที่อำเภอนองหาน ประกอบด้วย 3 ตำบล คือ ตำบลบ้านดุง ตำบลบ้านจันทน์ และตำบลดงเย็น เป็น “กิ่งอำเภอบ้านดุง” และกรมการปกครอง ได้ประกาศยกฐานะกิ่งอำเภอบ้านดุง เป็น “อำเภอบ้านดุง” เมื่อวันที่ 16 กรกฎาคม พ.ศ. 2506 ทางราชการ ได้ตั้งชื่ออำเภอบ้านดุงว่า “อำเภอบ้านดุง” ก็เพราะว่าที่ว่าการอำเภอบ้านดุง ได้ตั้งอยู่ในท้องที่ตำบลบ้านดุง นั่นเองและปัจจุบันนี้กลายเป็นเมือง 3 น้ำ คือ น้ำจืด น้ำกร่อย และน้ำเค็ม ซึ่งในพื้นที่อำเภอบ้านดุง มีการทำนาเกลือ นาข้าว อ้อย ยางพารา และปาล์ม ถือว่าเป็นสินค้าเศรษฐกิจของท้องถิ่น มีสายน้ำหล่อเลี้ยงแผ่นดิน 3 สาย คือ ลำห้วยทวน ลำห้วยหลวง และลำห้วยสงคราม พร้อมทั้งมีอ่าวมะนาว อ่าวน้ำจืดที่ใหญ่ใกล้กับตัวอำเภอบ้านดุงอีกด้วย นอกจากนี้ในปัจจุบันพื้นที่อำเภอบ้านดุงมีแหล่งท่องเที่ยวที่คนทั่วประเทศรู้จัก คือ “คำชะโนด”

หรือที่ชาวบ้านเรียกว่า วังนาคินทร์ เมืองบาดาลของพ่อปู่ศรีสุทโธ และแม่ย่าศรีปทุมมา นั้นเอง กลายเป็นแหล่งท่องเที่ยวหรือที่บางคนเรียกว่า ที่แสวงบุญของคนเชื่อถือพญานาค

### 6.1.2 ข้อมูลพื้นฐานบุคคล

ข้อมูลพื้นฐานของประชาชน (ผู้ตอบแบบสอบถาม) ในพื้นที่ 4 ตำบล อำเภอบ้านดุง จังหวัดอุดรธานี จำนวน 400 คน (ร้อยละ 100) พบว่า ส่วนใหญ่เป็นเพศหญิง (ร้อยละ 57.50) มีอายุไม่เกิน 40 ปี (ร้อยละ 32.75) นับถือศาสนาพุทธ (ร้อยละ 98.00) รองลงมาศาสนาคริสต์ (ร้อยละ 1.75) มีสถานภาพสมรสแล้ว (ร้อยละ 72.75) มีระดับการศึกษาระดับประถมศึกษา(ป.1-6) (ร้อยละ 62.37) มีอาชีพเกษตรกร/ชาวนา/ชาวไร่เป็นส่วนใหญ่ (ร้อยละ 47.25) อาศัยอยู่ในพื้นที่/ชุมชน/ชุมชนไม่เกิน 20 ปี (ร้อยละ 24.50) รองลงมาอยู่อาศัยตั้งแต่ 51 ปีขึ้นไป (ร้อยละ 22.25) และอยู่อาศัยตั้งแต่ 31 - 40 ปี (ร้อยละ 21.25) ภูมิลำเนาปัจจุบัน (หมู่ที่มี 4 ชุมชน ได้แก่ ในชุมชนผาง หมู่ที่ 9 (ร้อยละ 34.25) ตำบลโพนสูง (ร้อยละ 29.25) ชุมชนโนนงาม หมู่ที่ 11 (ร้อยละ 25.00) ตำบลนาคำ (ร้อยละ 25.00) ชุมชนดงใหญ่ หมู่ที่ 1 (ร้อยละ 15.75) ตำบลบ้านดุง (ร้อยละ 25.00) และชุมชนศรีสุทโธ หมู่ที่ 6 (ร้อยละ 25.00) ตำบลศรีสุทโธ(บ้านประดู่) (ร้อยละ 20.75) มีรายได้ต่อเดือนส่วนใหญ่ไม่เกิน 5,000 บาท (ร้อยละ 47.25) รายจ่ายต่อเดือนไม่เกิน 5,000 บาท (ร้อยละ 50.00) มีจำนวนสมาชิกในครอบครัว ได้แก่ สมาชิก 4 คน (ร้อยละ 28.21) สมาชิกไม่เกิน 3 คน (ร้อยละ 27.69) และสมาชิก 5 คน (ร้อยละ 26.15) โดยส่วนใหญ่ไม่มีตำแหน่งหน้าที่ในชุมชน เป็นเพียงลูกบ้านทั่วไป (ร้อยละ 91.75) เป็นเจ้าของบ้านหรือห้องพัก (ร้อยละ 62.75) และเป็นเจ้าของที่ดินมากที่สุด (ร้อยละ 84.89) สิ่งที่ได้รับจากชุมชนคือการมีธุรกิจหรือการประกอบอาชีพในชุมชน (ร้อยละ 44.25) รองลงมาคือ การมีความอบอุ่นใจที่ได้รับมิตรภาพที่ดี ๆ จากเพื่อนบ้าน (ร้อยละ 39.75) การเป็นสมาชิกกลุ่มทางสังคม (ร้อยละ 25.00) กลุ่มสมาชิกทางสังคมที่ประชาชนเป็นสมาชิกคือ สมาชิกกองทุนชุมชนและชุมชนเมือง (ร้อยละ 15.50) พร้อมกันกันมักมีเพื่อนบ้านที่สนิทสนมคุ้นเคยกันภายในพื้นที่ชุมชนจำนวนมาก (ร้อยละ 48.00) และมีการพบปะพูดคุย สนทนาปรึกษาและขอความช่วยเหลือกับเพื่อนบ้านที่สนิทสนมคุ้นเคยกันภายในชุมชนทุก ๆ วัน (ร้อยละ 43.32) นั้นเอง

### 6.1.3 การมีส่วนร่วมในกิจกรรมทางสังคมและทางศาสนาภายในพื้นที่ชุมชน

ประชาชนส่วนใหญ่มีส่วนร่วมในกิจกรรมทางสังคม ทางศาสนาภายในพื้นที่ชุมชน 4 ตำบล อำเภอบ้านดุง จังหวัดอุดรธานี ส่วนใหญ่เข้าร่วมกิจกรรมที่เป็นกิจกรรมที่ใหญ่ ๆ ตามเทศกาลแทบทุกครั้ง โดยเรียงจากค่าร้อยละมากที่สุดไปหาน้อยตามลำดับ ได้แก่ กิจกรรมวันสงกรานต์ (ร้อยละ

58.75) กิจกรรมวันเข้าพรรษา (ร้อยละ 50.75) กิจกรรมวันมาฆบูชา (ร้อยละ 50.50) กิจกรรมวันออกพรรษา (ร้อยละ 49.75) กิจกรรมวันแม่ และวันพ่อ (ร้อยละ 49.50) กิจกรรมวันวิสาขบูชา (ร้อยละ 49.25) กิจกรรมพัฒนาชุมชน (ร้อยละ 43.75) และ กิจกรรมงานประเพณีของทางวัดประจำชุมชน (ร้อยละ 43.75)

#### 6.1.4 ความผูกพันของประชาชนต่อชุมชนที่อยู่อาศัย ณ ปัจจุบัน

ความผูกพันของประชาชนต่อชุมชนที่อาศัยอยู่ ณ ปัจจุบันตามความคิดเห็นของประชาชน โดยภาพรวมอยู่ในระดับความผูกพันมาก (ค่าเฉลี่ย 3.99) เมื่อพิจารณาตามรายด้านพบว่า ส่วนใหญ่ประชาชนมีความผูกพันต่อชุมชนที่ตนอาศัยอยู่ ณ ปัจจุบันนี้อยู่ในระดับมากทุกด้าน มี 6 ด้าน เรียงค่าเฉลี่ยจากมากไปน้อย ได้แก่ ด้านความผูกพันในสถานที่ (ค่าเฉลี่ย 4.13) ด้านความรู้สึกรักบ้าน (ค่าเฉลี่ย 4.03) ด้านความรู้สึกรักชุมชน และด้านความสัมพันธ์ทางสังคม (ค่าเฉลี่ย 3.99) ด้านความผูกพันในการทำหน้าที่ (ค่าเฉลี่ย 3.97) และด้านความเป็นอัตลักษณ์ของชุมชน (ค่าเฉลี่ย 3.85) ซึ่งชี้ให้เห็นว่า ประชาชนมีความผูกพันต่อชุมชนเสมือนบ้านหลังที่สอง มีความผูกพันในสถานที่ มีความรัก ความสัมพันธ์ทางสังคมและผูกพันในหน้าที่ที่ตนมีต่อชุมชน ซึ่งประชาชนส่วนใหญ่มีความรู้สึกรักว่า สถานที่ต่าง ๆ ในชุมชนมีความสำคัญต่อการสร้างความกลมเกลียวเหนียวแน่นของคนในชุมชน

#### 6.1.5 การมีส่วนร่วมในการแก้ไขปัญหาการรुक้าของน้ำเค็มจากการผลิตนาเกลือสินเธาว์อำเภอบ้านดุง จังหวัดอุดรธานี

การมีส่วนร่วมในการแก้ไขปัญหาการรुक้าของน้ำเค็มจากการผลิตนาเกลือสินเธาว์ อำเภอบ้านดุง จังหวัดอุดรธานี โดยภาพรวมอยู่ในระดับการมีส่วนร่วมมาก (ค่าเฉลี่ย 3.41) เช่นกันแต่ไม่สูง หย่อนลงมาปานกลาง เมื่อพิจารณาตามรายด้านพบว่า ส่วนใหญ่ประชาชนมีส่วนร่วมในการแก้ไขปัญหาการรुक้าของน้ำเค็มจากการผลิตนาเกลือสินเธาว์อยู่ในระดับมากและปานกลาง เรียงค่าเฉลี่ยจากมากไปน้อย ได้แก่ ด้านการร่วมรับรู้และเข้าใจ (ค่าเฉลี่ย 3.59) ด้านการร่วมคิดและแสดงความคิดเห็น (ค่าเฉลี่ย 3.55) ด้านการร่วมรับผิดชอบ (ค่าเฉลี่ย 3.53) ด้านการร่วมวางแผน พิจารณาและตัดสินใจ (ค่าเฉลี่ย 3.42) ด้านการร่วมติดตาม ตรวจสอบและประเมินผล (ค่าเฉลี่ย 3.33) ด้านการร่วมรับผลประโยชน์ (ค่าเฉลี่ย 3.30) และด้านการร่วมดำเนินการ (ค่าเฉลี่ย 3.17) ซึ่งชี้ให้เห็นว่า ประชาชนมีส่วนร่วมในการแก้ไขปัญหาการรुक้าของน้ำเค็มจากการผลิตนาเกลือสินเธาว์ อำเภอบ้านดุง จังหวัดอุดรธานีอยู่เพียงแค่การรับรู้ เข้าใจ แสดงความคิดเห็น วางแผนและรับผิดชอบ แต่การลงมือทำร่วมดำเนินการอยู่ในระดับปานกลางหย่อนลงมาในระดับน้อยด้วยซ้ำ โดยประชาชนมีการรับรู้

นโยบายจากหน่วยงานรัฐในการแก้ไขปัญหาการรุกรานของน้ำเค็มจากการผลิตนาเกลือสินเธาว์ และยังมี การรับรู้และเข้าใจถึงปัญหาการรุกรานของน้ำเค็มจากการผลิตนาเกลือสินเธาว์ และการเคยเห็นกิจกรรมการแก้ไขปัญหาการรุกรานของน้ำเค็มจากการผลิตนาเกลือสินเธาว์ของหน่วยงานรัฐของประชาชน

#### 6.1.6 การเปรียบเทียบความแตกต่างของการมีส่วนร่วมในการแก้ไขปัญหาการรุกรานของน้ำเค็มจากการผลิตนาเกลือสินเธาว์ อำเภอบ้านดุง จังหวัดอุดรธานี จำแนกตามปัจจัยพื้นฐานบุคคล

ปัจจัยที่มีผลต่อการมีส่วนร่วมในการแก้ไขปัญหาการรุกรานของน้ำเค็มจากการผลิตนาเกลือสินเธาว์ อำเภอบ้านดุง จังหวัดอุดรธานี ได้แก่

- ประชาชนที่มีอายุแตกต่างกันมีส่วนร่วมในการแก้ไขปัญหาการรุกรานของน้ำเค็มจากการผลิตนาเกลือสินเธาว์แตกต่างกัน โดยเฉพาะผู้ที่มีอายุตั้งแต่ 51 ปีขึ้นไปมีส่วนร่วมในการแก้ไขปัญหา มากกว่าผู้ที่มีอายุไม่เกิน 50 ปี

- ประชาชนที่มีอาชีพแตกต่างกันมีการมีส่วนร่วมในการแก้ไขปัญหาการรุกรานของน้ำเค็มจากการผลิตนาเกลือสินเธาว์แตกต่างกัน โดยเฉพาะกลุ่มอาชีพเกษตรกร/ชาวนา/ชาวไร่ มีการมีส่วนร่วมในการแก้ไขปัญหา มากกว่าแทบทุกกลุ่มอาชีพในชุมชนหรือหมู่บ้านที่อาศัยอยู่ ณ ปัจจุบัน

- ประชาชนที่มีระยะเวลาที่อยู่อาศัยในพื้นที่ ชุมชนหรือหมู่บ้านแตกต่างกันมีการมีส่วนร่วมในการแก้ไขปัญหาการรุกรานของน้ำเค็มจากการผลิตนาเกลือสินเธาว์แตกต่างกัน โดยเฉพาะผู้ที่มีระยะเวลาอาศัยอยู่ในพื้นที่ตั้งแต่ 51 ปีขึ้นไปมีส่วนร่วมในการแก้ไขปัญหา มากกว่าผู้ที่มีระยะเวลาอาศัยอยู่ในพื้นที่ชุมชนไม่เกิน 50 ปี

- ประชาชนที่ดำรงตำแหน่งทางสังคมที่เป็นผู้นำชุมชนและลูกบ้านมีการมีส่วนร่วมในการแก้ไขปัญหาการรุกรานของน้ำเค็มจากการผลิตนาเกลือสินเธาว์ แตกต่างกันอย่างมีนัยสำคัญทางสถิติที่ระดับ 0.05 โดยผู้นำชุมชนมีส่วนร่วมมากกว่าลูกบ้านอยู่ในระดับที่สูง

- ประชาชนที่มีสถานะในการครอบครองที่อยู่อาศัยแตกต่างกันมีการมีส่วนร่วมในการแก้ไขปัญหาการรุกรานของน้ำเค็มจากการผลิตนาเกลือสินเธาว์ แตกต่างกัน โดยผู้ที่เป็นเจ้าของบ้านมีส่วนร่วมในการแก้ไขปัญหา มากกว่าผู้ที่เป็นผู้อาศัยและผู้เช่าอาศัย

- ประชาชนที่เป็นสมาชิกกลุ่มทางสังคม และไม่เป็นสมาชิกกลุ่มทางสังคมมีการมีส่วนร่วมในการแก้ไขปัญหาการรุกรานของน้ำเค็มจากการผลิตนาเกลือสินเธาว์ แตกต่างกันอย่างมีนัยสำคัญทาง

สถิติที่ระดับ 0.05 โดยประชาชนทั้งที่เป็นสมาชิกกลุ่มทางสังคมมีส่วนร่วมในการแก้ไขปัญหามากกว่าผู้ที่ไม่ได้เป็นสมาชิกกลุ่มทางสังคม

#### 6.1.7 กิจกรรมในระดับบุคคลและครัวเรือนตามหลักปรัชญาของเศรษฐกิจพอเพียงในพื้นที่ผลกระทบนาข้าวและนาเกลือ อำเภอบ้านดุง จังหวัดอุดรธานี

การปฏิบัติในกิจกรรมในระดับบุคคลและครัวเรือนตามหลักปรัชญาของเศรษฐกิจพอเพียงของประชาชนในพื้นที่ผลกระทบนาข้าวและนาเกลือ อำเภอบ้านดุง จังหวัดอุดรธานี จำแนกโดยภาพรวมอยู่ในระดับมาก (ค่าเฉลี่ย 3.72) เมื่อพิจารณาตามรายด้านพบว่า การปฏิบัติในกิจกรรมในระดับบุคคลและครัวเรือนตามหลักปรัชญาของเศรษฐกิจพอเพียงอยู่ในระดับมากทุกข้อ โดยเรียงค่าเฉลี่ยจากมากไปน้อย ได้แก่ ด้านการเอื้ออาทร เกื้อกูลต่อกัน (ค่าเฉลี่ย 3.86) ด้านการใช้และการอนุรักษ์ทรัพยากรธรรมชาติและสิ่งแวดล้อม (ค่าเฉลี่ย 3.72) ด้านการดำรงชีวิต และด้านการลดรายจ่าย (ค่าเฉลี่ย 3.71) ด้านการออม (ค่าเฉลี่ย 3.70) และด้านการเพิ่มรายได้ (ค่าเฉลี่ย 3.63) ซึ่งให้เห็นว่าประชาชนชาวอำเภอบ้านดุงที่อาศัยอยู่ในพื้นที่การทำนาเกลือและผู้ที่มีส่วนได้รับผลกระทบจากนาข้าวให้ความสำคัญกับการเอื้อเพื่อเกื้อกูลกันอย่างมากและไม่ลืมที่จะให้ความสำคัญกับการใช้และการอนุรักษ์ทรัพยากรธรรมชาติและสิ่งแวดล้อมไปพร้อมกันด้วย โดยการที่ประชาชนให้ความสำคัญกับการเข้าร่วมกิจกรรมสำคัญทางศาสนาของทางวัด/โบสถ์/มัสยิด ท่านและครอบครัวเข้าไปช่วยเหลือและร่วมทำงานกับผู้อื่น

#### 6.1.8 การประยุกต์ใช้หลักปรัชญาของเศรษฐกิจพอเพียงในการดำรงชีวิตของประชาชนในพื้นที่ผลกระทบนาข้าวและนาเกลือ อำเภอบ้านดุง จังหวัดอุดรธานี

การประยุกต์ใช้หลักปรัชญาของเศรษฐกิจพอเพียงในการดำรงชีวิตของประชาชนในพื้นที่ผลกระทบนาข้าวและนาเกลือ อำเภอบ้านดุง จังหวัดอุดรธานี เป็นความคิดเห็นของประชาชนโดยภาพรวมอยู่ในระดับมาก (ค่าเฉลี่ย 3.88) เมื่อพิจารณาตามรายด้านพบว่า ความคิดเห็นในการประยุกต์ใช้ปรัชญาของเศรษฐกิจพอเพียงในระดับบุคคลและครัวเรือนของประชาชน อยู่ในระดับมากทุกด้าน โดยเรียงค่าเฉลี่ยจากมากไปน้อย ได้แก่ ด้านจิตใจ (ค่าเฉลี่ย 4.03) ด้าน “พอ” พัฒนาตนเอง ไม่เบียดเบียนและพึงพอใจในชีวิตที่พอเพียง (ค่าเฉลี่ย 3.90) ด้านเศรษฐกิจ (ค่าเฉลี่ย 3.89) ด้านสังคม (ค่าเฉลี่ย 3.86) ด้านทรัพยากรธรรมชาติและสิ่งแวดล้อม (ค่าเฉลี่ย 3.84) และด้านเทคโนโลยี (ค่าเฉลี่ย 3.76) ซึ่งให้เห็นว่า ประชาชนคำนึงถึงเรื่องการประยุกต์ใช้เศรษฐกิจพอเพียงในด้านจิตใจ และให้ความสำคัญกับคำว่า “พอ” ในการพัฒนาตนเอง ไม่เบียดเบียนคนอื่นและพึงใจกับชีวิตปัจจุบัน ทั้งนี้

ให้ความสำคัญกับด้านเศรษฐกิจและสังคมเป็นหลัก โดยประชาชนมีความตั้งใจและมุ่งมั่นที่จะดำรงชีพด้วยความพอเพียงและพึ่งตนเองให้มากที่สุด

#### 6.1.9 การเปรียบเทียบความแตกต่างการประยุกต์ใช้ปรัชญาของเศรษฐกิจพอเพียงในระดับบุคคลและครัวเรือน จำแนกตามปัจจัยพื้นฐานบุคคล

ปัจจัยที่มีผลต่อการเปรียบเทียบความแตกต่างการประยุกต์ใช้ปรัชญาของเศรษฐกิจพอเพียงในระดับบุคคลและครัวเรือนของประชาชน อำเภอบ้านดุง จังหวัดอุดรธานี ได้แก่

- ประชาชนที่มีสถานะในการครอบครองที่อยู่อาศัยแตกต่างกันมีการประยุกต์ใช้ปรัชญาของเศรษฐกิจพอเพียงในระดับบุคคลและครัวเรือนแตกต่างกันอย่างมีนัยสำคัญทางสถิติที่ระดับ 0.05 โดยเจ้าของบ้าน/ห้องพักมีการการประยุกต์ใช้ปรัชญาของเศรษฐกิจพอเพียงในระดับบุคคลและครัวเรือนมากกว่าผู้อยู่อาศัยและผู้เช่าอาศัย

- ประชาชนที่มีสถานะที่ดินทำกินที่เป็นเจ้าของที่ดินและผู้เช่าที่ดินได้มีการประยุกต์ใช้ปรัชญาของเศรษฐกิจพอเพียงในระดับบุคคลและครัวเรือนแตกต่างกันอย่างมีนัยสำคัญทางสถิติที่ระดับ 0.05 โดยเฉพาะเจ้าของที่ดินมีการประยุกต์ใช้หลักปรัชญาของเศรษฐกิจพอเพียงมากกว่าผู้เช่าที่ดิน

#### 6.1.10 ข้อมูลจากการสัมภาษณ์และสนทนากลุ่มของผู้นำชุมชนและผู้ที่เกี่ยวข้องโดยตรง ทั้ง 4 ตำบล อำเภอบ้านดุง จังหวัดอุดรธานี

##### - ปัญหาที่คงอยู่จากอดีตจนปัจจุบัน

ผลกระทบด้านสิ่งแวดล้อม ดินเสื่อมคุณภาพ น้ำในคลองที่ใกล้กับพื้นที่นาเกลือไม่สามารถใช้ประโยชน์ให้กับการปลูกพืชหรือเลี้ยงสัตว์ รวมถึงการเพาะปลูกพืชเลี้ยงชีพได้ ผู้ประกอบการยังขาดสำนึกความรับผิดชอบต่ออาชีพที่เสี่ยงต่อสิ่งแวดล้อมและสังคม การขาดความรับผิดชอบต่อสิ่งแวดล้อมและสังคมของผู้ประกอบการนาเกลือ สิ่งหนึ่งที่สำคัญคืออยากแก้การแก้ไขปัญหาคือ ความเป็นเครือญาติ ทำให้การแก้ไขไม่เต็มกำลังความสามารถ เมื่อจะเข้าสู่กระบวนการแก้ไขปัญหาจริงจึงเกิดความรู้สึกเห็นอกเห็นใจ สิ่งไหนทนได้ อดได้ พอรับได้ ถูกปล่อยผ่านไปเลยเกิดการยอมรับปัญหานี้และทนอยู่ได้กับสิ่งนั้นแม้จะกี่วันก็ปีก็ยอมรับไป

##### - การมีส่วนร่วมในการมีส่วนร่วมในการแก้ไขปัญหาการรुक้าของน้ำเค็มจากการผลิตนาเกลือสินเธาว์ อำเภอบ้านดุง จังหวัดอุดรธานี

การมีส่วนร่วมของประชาชนในการในการแก้ไขปัญหการรुक้าของน้ำเค็มจากการผลิตนาเกลือสินเธาว์ อำเภอบ้านดุง จังหวัดอุดรธานีอยู่ในระดับมากและปานกลาง ซึ่งมีการแก้ไขปัญหจาก

หน่วยงานรัฐบ่อยครั้ง แต่ยังไม่สามารถแก้ไขได้อย่างเป็นรูปธรรม นอกจากนี้พลังในการร่วมแรง ร่วมใจยังน้อยอยู่ โดยเฉพาะการมีส่วนร่วมในการส่งเสริม สนับสนุน วัสดุอุปกรณ์ เครื่องมือในการจัดกิจกรรมแก้ไขปัญหาการรुक้าของน้ำเค็มจากการผลิตนาเกลือสินเธาว์ และการอนุรักษ์สิ่งแวดล้อมในพื้นที่นาข้าวและนาเกลือ แต่สิ่งหนึ่งที่สามารถเก็บข้อมูลได้คือ ประชาชนยินดีให้ความร่วมมือกับนักวิจัยและนักวิชาการ เพราะประชาชนเชื่อว่า สิ่งนี้คือการเผยแพร่ข้อมูลที่มีคุณภาพที่สุดและอยากให้ข้อมูลนี้นำไปสู่การแก้ไขปัญหาเชิงนโยบายได้ด้วย

- แนวทางแก้ไขปัญหาการรुक้าของน้ำเค็มจากการผลิตนาเกลือสินเธาว์ อำเภอบ้านดุง จังหวัดอุดรธานีโดยการมีส่วนร่วมอย่างแท้จริง ซึ่งพบ 9 แนวทางสำคัญ ดังนี้

- 1) สร้างสำนักรับผิดชอบต่อสังคมใหม่ให้กับผู้ประกอบการนาเกลือให้ชัดเจน ปฏิบัติตามระเบียบของภาครัฐอย่างเคร่งครัด การทำแนวป้องกันน้ำต้องให้มีคุณภาพและมาตรฐาน
- 2) จริ่งใจและช่วยเหลือให้กับผู้ได้รับผลกระทบในทางสิ่งแวดล้อมและสังคม อย่างมีน้ำใจที่เอื้อเฟื้อ และควรมีฝ่ายงานที่ต้องดูแลเรื่อง สำนักรับผิดชอบต่อสิ่งแวดล้อมและสังคม โดยตรงสำหรับผู้ประกอบการนาเกลือ
- 3) หน่วยงานรัฐที่รับผิดชอบต้องลงพื้นที่พัฒนา มิใช่แก้ปัญหาหน้าเดียวตามบทบาทหน้าที่เฉพาะตน ควรบูรณาการแก้ปัญหาให้เป็นจุดเดียว (One Community Stop Service)
- 4) การแก้ปัญหาต้องเกิดจากการร่วมมือ ร่วมแรง ร่วมใจระหว่างภาครัฐ ภาคเอกชน ภาคประชาชน และภาควิชาการ ทำงานร่วมกันอย่างบูรณาการเป็นอันหนึ่งอันเดียวกัน การมีส่วนร่วมต้องเกิดขึ้นทั้งอย่างเป็นทางการและไม่เป็นทางการ
- 5) ประชาชนส่วนใหญ่ ทั้งเป็นผู้นำชุมชน หมู่บ้าน ที่ได้รับผลกระทบต้องสร้างจิตสำนึกให้กับเยาวชน บุตรหลานของตนเองให้รู้จักปรับตัวและมีส่วนร่วมกับการเปลี่ยนแปลงไปของชุมชนหรือหมู่บ้านของตนอย่างต่อเนื่อง
- 6) ประชาชนต้องมีส่วนร่วมในการทำงานที่จะแก้ไขปัญหาย่างต่อเนื่อง แม้บางครั้งอาจไม่ได้รับการเหลียวแล แต่ห้ามท้อถอยและปล่อยให้ปัญหาเป็นชะตากรรมของเราและคนรุ่นต่อไป
- 7) ที่สำคัญที่สุด คือ ต้องปรับตัวกับสภาวะที่เปลี่ยนแปลงตลอดเวลาทั้งประชาชนที่ ได้รับผลกระทบ ผู้ประกอบการ และเจ้าหน้าที่รัฐที่รับผิดชอบโดยตรง
- 8) นอกจากการปรับตัวต้องค้นหานวัตกรรม หรือผลผลิต หรือผลิตภัณฑ์ใหม่ ๆ สำหรับการนำเกลือมาสร้างมูลค่าเพิ่ม แต่ต้องเกิดขึ้นจากความต้องการของประชาชนทั้งที่เป็นผู้ประกอบการและผู้อยู่ในพื้นที่ผลกระทบด้วย



9) ผลงานวิจัยชี้ให้เห็นว่า ในพื้นที่ 4 ตำบลที่มีการทำงานเกลือในอำเภอบ้านดุง จังหวัดอุดรธานี พื้นที่ที่มีผลกระทบจากการทำนาเกลือ คือ ตำบลนาคำ และตำบลโพนสูง นอกจากนั้นมีการแก้ไขปัญหาทันทีเมื่อเกิดผลกระทบ และแก้ปัญหาเป็นราย ๆ เข้าถึงทุกคนที่ได้รับผลกระทบที่แท้จริง การร้องเรียนจึงน้อย สามารถอยู่ร่วมกันอย่างมีความสุขได้

**6.1.11 แนวทางการพัฒนาสังคมแห่งการดำรงชีวิตอย่างมีความสุขของการอยู่ร่วมกันของประชาชนผู้ทำนาข้าวและนาเกลือ มี 7 แนวทางสำคัญดังนี้**

**แนวทางที่ 1** ประชาชนทุกภาคส่วนต้องปรับตัวในการดำรงชีวิต “ควาพอเพียง” เนื่องจากแนวคิดหลักปรัชญาของเศรษฐกิจพอเพียง เป็นแนวคิดที่มีเป้าหมายสูงสุดคือ พอมี พอกิน อยู่ดี มีสุข จนเกิดทั้งความสุข ความสมดุล ความยั่งยืนของชีวิต

แนวทางที่ 2 ประชาชนทุกภาคส่วนต้องสร้างสำนึกร่วมในการรับผิดชอบต่อสิ่งแวดล้อมและสังคม จนก่อเกิดเป็นปฏิญญาบ้านดุง หรือ บ้านดุงโมเดลแห่งความสุข

**แนวทางที่ 3** การมีส่วนร่วมในการแก้ปัญหาต้องเกิดทั้ง 4 ฝ่าย

- การแก้ปัญหาต้องเกิดจากการมีส่วนร่วมอย่างแท้จริงของ 4 ภาคส่วนสำคัญ คือ ภาคประชาชนที่ได้รับผลกระทบ ภาคเอกชนที่เป็นผู้ประกอบการนาเกลือ ภาครัฐเป็นหน่วยงานรับผิดชอบโดยตรง ภาควิชาการเป็นหน่วยงานให้การสนับสนุนเชิงวิชาการและการวิจัย

- บทบาทในภาคส่วนต่าง ๆ ย่อมมีความสำคัญเท่ากัน เสมอภาคกัน เป็นธรรม

- สิ่งที่ยึดมั่นในการสร้างการมีส่วนร่วมอย่างแท้จริง คือ การเสียสละ และความจริงจังต่อกันในการทำงานร่วมกัน

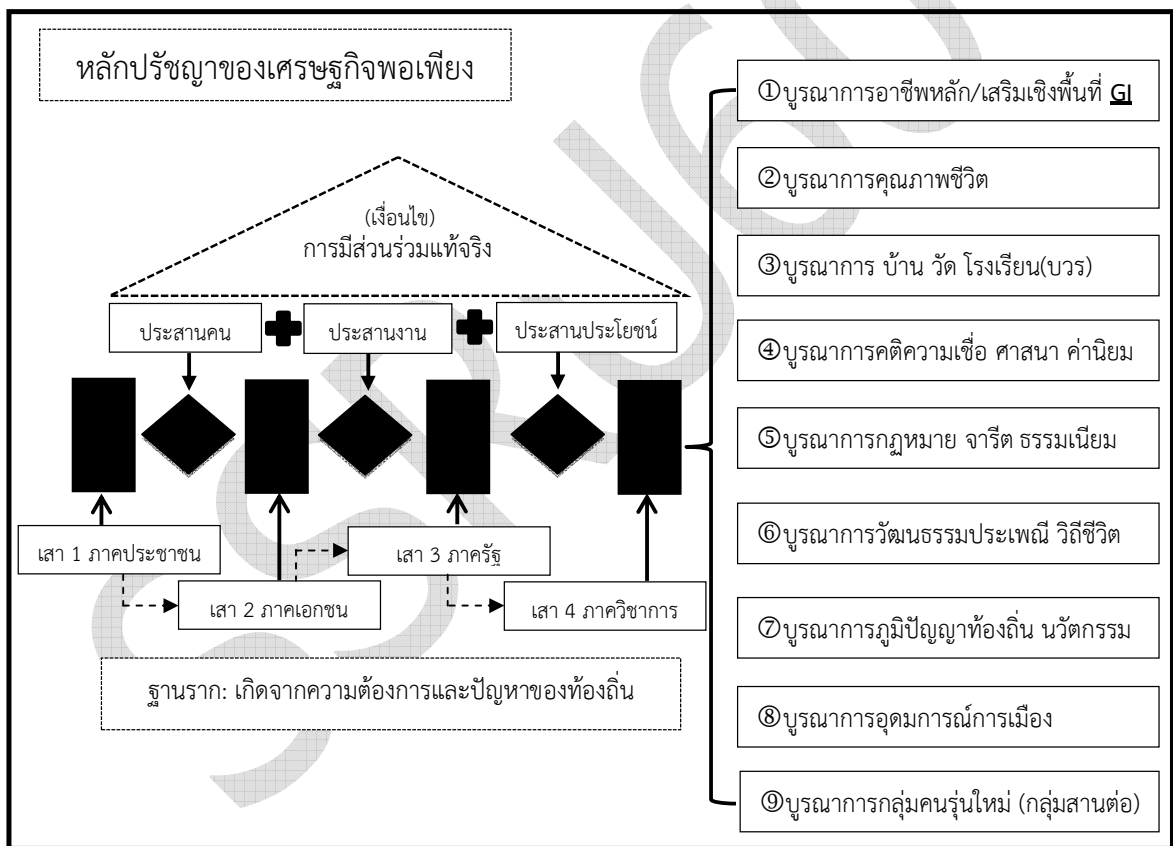
แนวทางที่ 4 เมื่อเกิดปัญหาขึ้นต้องรีบแก้ไขทันที หรือเยียวยาทันท่วงที มีทั้งการแก้ไขปัญหาเฉพาะหน้าระยะสั้น และระยะยาวให้เห็นอย่างชัดเจนเป็นรูปธรรม

แนวทางที่ 5 “น้ำพึ่งเรือ เสือพึ่งป่า” นาเกลือเกื้อกูลนาข้าว นาข้าวช่วยนาเกลือ ร่วมกันสร้างวัฒนธรรมใหม่ของเกษตรกรนาเกลือและนาข้าว ผูกเสี่ยวให้เกี่ยวกันเป็นแบบหนุ่มนาข้าว สาวนาเกลือ สร้างแบรนด์หรือภาพติดตาให้กับผลิตภัณฑ์ใหม่ “หนุ่มนาข้าวสาวนาเกลือที่ราบสูง”

แนวทางที่ 6 ส่งเสริมให้ศาสนาเป็นผู้นำในการถ่ายทอดหลักธรรมของชีวิต เพราะประชาชนในพื้นที่อำเภอบ้านดุงให้ความสำคัญและมีส่วนร่วมในมิติด้านจิตใจ ร่วมทำบุญที่วัด บริจาคทรัพย์ต่อผู้ยากไร้ และช่วยเหลืองานทางสังคมเสมอ มีความเอื้ออาทรต่อกัน มีคุณธรรมด้านความซื่อสัตย์สุจริต มีความอดทนและรู้จักพึ่งตนเองสูง

**แนวทางที่ 7** เป็นแนวทางที่สำคัญที่สุดแห่งการอยู่ร่วมกันอย่างมีความสุขที่ยั่งยืน คือ การสร้างมูลค่าแก่แผ่นดินของทุกองคาพยพต้องมีส่วนร่วมกันให้เกิดการสร้างแผ่นดินนาเกลือให้เป็นพื้นที่บ่งชี้ทางภูมิศาสตร์ ที่ในการชี้แนะของนักวิจัย คือ พื้นที่บ่งชี้ความสุขทางภูมิศาสตร์ นำไปสู่การสร้างสิ่งบ่งชี้ทางภูมิศาสตร์แบบมีส่วนร่วมให้เกิดความยั่งยืนได้ และอาจผลักดันให้เกิด GI Bandung Model ต่อไปในอนาคต

6.1.12 รูปแบบการพัฒนาสังคมแห่งการดำรงชีวิตอย่างมีความสุขของการอยู่ร่วมกันของประชาชนผู้ทำนาข้าวและนาเกลือที่เป็นภาพในอนาคต ต้องเป็น “**รูปแบบ 3 ประสาน 4 เสา 9 บุรณาการ 1 ฐานราก:เงื่อนไขภายใต้หลักปรัชญาของเศรษฐกิจพอเพียง**” ดังรูปภาพต่อไปนี้



ภาพที่ 7.1 รูปแบบ 3 ประสาน 4 เสา 9 บุรณาการ 1 ฐานราก:เงื่อนไขภายใต้หลักปรัชญาของเศรษฐกิจพอเพียง

ที่มา: ภูสิทธิ์ ภูคำชะโนด (2560) (สำเนาจากบทที่ 6)

## 6.2 อภิปรายผลการวิจัย

การศึกษาเรื่อง “การพัฒนาสังคมแห่งความสุขตามหลักปรัชญาของเศรษฐกิจพอเพียงบนพื้นที่ผลกระทบนาน้ำท่วมและนาเกลือด้วยการมีส่วนร่วมของประชาชน อำเภอบ้านดุง จังหวัดอุดรธานี” ผู้วิจัยได้อภิปรายผลการศึกษาไว้ว่า ประชาชนที่อาศัยอยู่ในเขตพื้นที่ 4 ตำบล ได้แก่ ชุมชนผาง หมู่ที่ 9 ตำบลโพหนอง ชุมชนโนนงาม หมู่ที่ 11 ตำบลนาคำ ชุมชนดงใหญ่ หมู่ที่ 1 ตำบลบ้านดุง และชุมชนศรีสุทโธ หมู่ที่ 6 ตำบลศรีสุทโธ(บ้านประดู่) ทุกพื้นที่อยู่ในเขตการทำนาเกลือเป็นทั้งผู้ทำนาเกลือและนาข้าว โดยพื้นที่นาเกลือมี 3,103-2-91 ไร่ โดยมีใบอนุญาตผู้ประกอบการจำนวน 188 ใบอนุญาตถัดจากนั้นเป็นพื้นที่นาข้าว พื้นที่รกร้าง ที่อยู่อาศัย ป่าไม้ทั่วไป พื้นที่สาธารณะ อ่างเก็บน้ำ ลำห้วยสำคัญต่าง ๆ เกลือที่นำมาเกลือตาก กับเกลือต้ม ส่วนนาข้าวเป็นหวานและปักดำ มีการกำหนดช่วงเวลาในการทำเกษตรทั้ง 2 ประเภท คือ นาเกลือ เริ่มเดือนธันวาคม-พฤษภาคม ส่วนนาข้าว เริ่มเดือนมิถุนายน-พฤศจิกายน ซึ่งทั้ง 2 ประเภทมีตัวแปรสำคัญคือ ธรรมชาติเป็นผู้กำหนดร้อยละ 90 ส่วนมนุษย์กำหนด(ภาวะเศรษฐกิจ สังคม) ร้อยละ 10 เท่านั้น อย่างไรก็ตามการทำนาเกลือย่อมมีผลกระทบตั้งแต่สิ่งแวดล้อม พื้นที่อยู่อาศัย วิถีชีวิตของคนและสัตว์ แม่น้ำลำห้วยเกิดความเสียหายอย่างหลีกเลี่ยงได้ยากจึงต้องหามาตรการป้องกันให้ดีและต้องเกิดจากการมีส่วนร่วมของทุกภาคส่วนจริง ๆ เพราะนาเกลือส่งผลกระทบวงกว้างซึ่งในงานวิจัยเรื่อง การวิเคราะห์ทางเศรษฐกิจของการผลิตและต้นทุนผลกระทบภายนอกของการผลิตเกลือสินเธาว์ อำเภอบ้านดุง จังหวัดอุดรธานี ได้สรุปว่า การทำงานเกลือที่พื้นที่อำเภอบ้านดุงมีผลกระทบต่อแหล่งน้ำเพื่อการเกษตรและแหล่งน้ำสาธารณะ โดยทั่วไปของพื้นที่สำรวจพบว่า แหล่งผลิตเกลือส่วนใหญ่มีอยู่ในที่ลุ่ม และใกล้กับแหล่งน้ำสาธารณะต่าง ๆ ทำให้ศักยภาพของน้ำในแหล่งน้ำนั้น ๆ มีคุณภาพเสื่อมตามไปด้วย สิ่งมีชีวิตและพืชได้รับความเสียหาย รวมทั้งการใช้ประโยชน์ของชุมชนที่เกี่ยวข้อง และยังทำให้พื้นที่เกษตรกรรมข้างเคียงได้รับผลกระทบโดยตรงจากปัญหาดินเค็ม เกษตรกรผู้ทำนาข้างหลายรายได้รับความเสียหายหรือต้องเปลี่ยนพื้นที่มาทำการผลิตเกลือแทนการทำนาอย่างเก่าด้วยความจำใจ (จรัสศรี แก้วหนองยาง, 2537: 140) ส่วนการประยุกต์ประยุกต์ใช้หลักปรัชญาของเศรษฐกิจพอเพียงในการดำรงชีวิตของประชาชนในพื้นที่ผลกระทบนาน้ำท่วมและนาเกลือมีระดับมาก ส่วนการประยุกต์ใช้ในด้านจิตใจมากที่สุด รองลงไป ประชาชนประยุกต์ใช้ในมิติของคำว่า “พอ” พัฒนาตนเอง ไม่เบียดเบียนและพึงพอใจในชีวิตที่พอเพียง ทั้งในด้านเศรษฐกิจ ด้านสังคม ด้านทรัพยากรธรรมชาติ/สิ่งแวดล้อม และด้านเทคโนโลยี เนื่องจากประชาชนให้ความสำคัญกับร่วมกิจกรรมทางศาสนาอยู่ในระดับสูง เช่น กิจกรรมวันเข้าพรรษา กิจกรรมวันมาฆบูชา และกิจกรรมวันออกพรรษา การประยุกต์หลักธรรมทางพุทธศาสนา

ซึ่งเป็นฐานรากสำคัญในหลักปรัชญาของเศรษฐกิจพอเพียง คือ ทางสายกลาง มีหลักคุณธรรมรองรับด้วย จึงทำให้ประชาชนนำมาประยุกต์ใช้ในชีวิตประจำวันด้านความพอเพียงไปพร้อมกับการดำเนินชีวิตด้วย ซึ่งงานวิจัยในพื้นที่เมืองสะท้อนด้านจิตใจและความพอเช่นกันที่ชี้ว่า การประยุกต์ใช้ปรัชญาเศรษฐกิจพอเพียงในระดับบุคคลและครัวเรือนตามหลักปรัชญาเศรษฐกิจพอเพียงในชุมชนเมืองกรุงเทพมหานครอยู่ในระดับเห็นด้วย (มาก) กับด้านจิตใจกับคำว่า “พอ” ที่เป็นการพัฒนาตนเอง ไม่เบียดเบียนและพึงพอใจในชีวิตที่พอเพียง ซึ่งจะประยุกต์ใช้กับตนและสมาชิกในครอบครัวปฏิบัติตนในแนวทางที่ดี ลดละสิ่งชั่ว ประพฤติตนตามหลักธรรมทางศาสนาอยู่เสมอ (ภูสิทธิ์ ภูคำชะโนด, 2555: 144) ส่วนภาพในอนาคต รูปแบบและแนวทางการพัฒนาสังคมแห่งการดำรงชีวิตอย่างมีความสุขของการอยู่ร่วมกันของประชาชนผู้ทำนาข้าวและนาเกลือนั้นควรส่งเสริมให้แผ่นดินนี้มีมูลค่าเพิ่มโดยผลักดันให้เป็นพื้นที่บ่งชี้ทางภูมิศาสตร์ด้านเกลือสินเธาว์ผ่านกระบวนการมีส่วนร่วมอย่างแท้จริง ภายใต้ “รูปแบบ 3 ประสาน 4 เส้า 9 บูรณาการ 1 ฐานราก:เงื่อนไขภายใต้หลักปรัชญาของเศรษฐกิจพอเพียง” ให้เป็นบ้านดุงโมเดลในการสร้างพลังประชารัฐพัฒนาท้องถิ่นที่ยั่งยืนได้ในที่สุด

### 6.3 ข้อเสนอแนะ

#### 6.3.1 ข้อเสนอแนะจากผลการวิจัย

- 1) ต้องเพิ่มกระบวนการมีส่วนร่วมของภาคประชาชนให้มากกว่านี้ โดยเฉพาะด้านการร่วมดำเนินการ (ค่าเฉลี่ย 3.17) เป็นด้านที่สำคัญมากแต่มีค่าเฉลี่ยน้อยที่สุดชี้ให้เห็นว่า ในพื้นที่อำเภอบ้านดุง จำเป็นต้องให้ความสำคัญกับการมีส่วนร่วมของทุกภาคส่วนในด้านการลงมือทำงาน หรือดำเนินการอย่างหนึ่งใดยังไม่สมบูรณ์ จำเป็นต้องส่งเสริมและให้โอกาสในการร่วมมือ ร่วมแรง และร่วมใจในการดำเนินการในงานที่วางแผนไว้ร่วมกันและควรต้องให้เกิดขึ้นอย่างต่อเนื่อง สิ่งที่สำคัญคือ อดีต ต้องไม่เกิดขึ้น การหมิ่นทางการศึกษาห้ามแสดง ทุกคนต้องคิด ทำ อย่างเท่าเทียม
- 2) การปฏิบัติในกิจกรรมในระดับบุคคลและครัวเรือนตามหลักปรัชญาของเศรษฐกิจพอเพียงของประชาชนในพื้นที่ผลกระทบนาข้าวและนาเกลือ อำเภอบ้านดุง จังหวัดอุดรธานี ต้องค้นหาวิธีการเพิ่มรายได้ ให้กับประชาชนหลักจากอาชีพหลัก ทหารายได้เสริมให้มากขึ้น ซึ่งแม้จะอยู่ในระดับมากแต่มีค่าเฉลี่ยต่ำที่สุด (ค่าเฉลี่ย 3.63) ดังนั้นภาครัฐและภาคเอกชนควรมีบทบาทในการให้ความรู้ด้านการวางแผนเพื่อที่จะลงทุนทำกิจการ หรือสร้างอาชีพให้กับตนเองและครอบครัวสำหรับประชาชนในท้องถิ่นให้มากขึ้น ค้นหานวัตกรรมใหม่ ๆ ผลิตภัณฑ์ใหม่ ๆ ที่ตอบสนองความต้องการและปัญหาที่แท้จริง

3) หน่วยงานภาครัฐในท้องถิ่น ต้องลงพื้นที่แนะนำการปรับตัวให้กับประชาชนที่ได้รับผลกระทบจากการทำนาเกลือให้สามารถอยู่ได้หรือรู้จักการแก้ปัญหาหรือค้นหาแนวทางใหม่ ๆ ในการใช้หลักปรัชญาของเศรษฐกิจพอเพียงกับการใช้เทคโนโลยีให้เกิดประโยชน์กับประชาชนอย่างยั่งยืน เช่น ขายสินค้าผ่านตลาดออนไลน์ สร้างดิจิทัลชุมชนแก่ประชาชนให้เรียนรู้สิ่งใหม่ ๆ หรือการค้นหาแนวทางใหม่ ๆ ในการแก้ไขปัญหาการดำรงชีพปัจจุบันได้

4) ต้องค้นหาหน่วยงานเจ้าภาพที่ต้องนำ “รูปแบบ 3 ประสาน 4 เสา 9 บุรณาการ 1 ฐานราก:เงื่อนไขภายใต้หลักปรัชญาของเศรษฐกิจพอเพียง” ให้เป็นบ้านดุงโมเดลในการสร้างพลังประชารัฐพัฒนาท้องถิ่นที่ยั่งยืน ไปสู่ภาคปฏิบัติอย่างจริงจังและต่อเนื่องเป็นเชิงนโยบายของท้องถิ่น

### 6.3.2 ข้อเสนอแนะในการวิจัยครั้งต่อไป

สิ่งสำคัญต่อไปคือ แนวทางการปรับตัวในการดำรงชีวิตของประชาชนที่อยู่รอบพื้นที่นาเกลือ ค้นหาแนวทางการสร้างต้นแบบศูนย์การเรียนรู้และแก้ปัญหาในพื้นที่น้ำเค็ม น้ำกร่อยโดยเทคโนโลยีชาวบ้าน และการสร้างผลิตภัณฑ์จากเกลือเพื่อสร้างมูลค่าเพิ่ม รวมถึงแนวทางการพัฒนาพื้นที่นาเกลือให้เป็นพื้นที่บ่งชี้ทางภูมิศาสตร์โดยกระบวนการมีส่วนร่วมของประชาชนอย่างแท้จริง