

บทที่ 4

การวิเคราะห์ผลการศึกษา

ในงานวิจัยนี้ ผู้วิจัยได้ทำการวิเคราะห์ข้อมูลเชิงพรรณนา ดังนี้

การวิเคราะห์ข้อมูลเชิงพรรณนาหรือการวิเคราะห์ข้อมูลขั้นต้น เป็นการอธิบายหรือบรรยายของลักษณะข้อมูลที่เก็บรวบรวมมาได้เบื้องต้น ผู้วิจัยได้ทำการแบ่งการวิเคราะห์ข้อมูลเชิงพรรณนาเป็น 3 ส่วนตามส่วนประกอบของแบบสอบถาม ซึ่งเป็นเครื่องมือที่ใช้ในการเก็บรวบรวมข้อมูลในการศึกษาครั้งนี้ดังต่อไปนี้

ส่วนที่ 1 ลักษณะข้อมูลส่วนบุคคลของกลุ่มตัวอย่าง

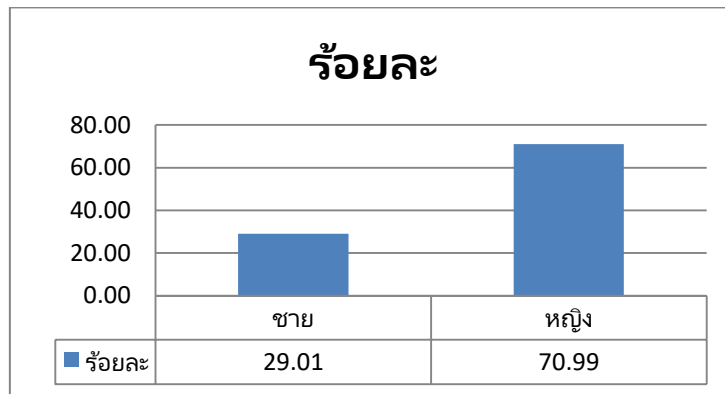
ภาพรวมและข้อมูลส่วนบุคคลของประชาชนที่ตกเป็นตัวอย่าง ได้แก่ เพศ อายุ ระดับการศึกษา สถานภาพสมรส รายได้ต่อเดือน สถานะในมหาวิทยาลัย และสังกัด คณะ หรือหน่วยงาน ในมหาวิทยาลัยราชภัฏสวนสุนันทา มาทำการวิเคราะห์โดยหาค่าฐานนิยม ซึ่งจะแสดงในรูปแบบตารางการแจกแจงความถี่ ค่าร้อยละ และแผนภาพ

1.1 เพศ

ตาราง 4.1.1 จำนวนและร้อยละของกลุ่มตัวอย่าง จำแนกตามเพศ

เพศ	จำนวน (คน)	ร้อยละ
ชาย	94	29.01
หญิง	230	70.99
รวม	324	100.00

แผนภูมิ 4.1.1 ร้อยละของกลุ่มตัวอย่าง จำแนกตามเพศ



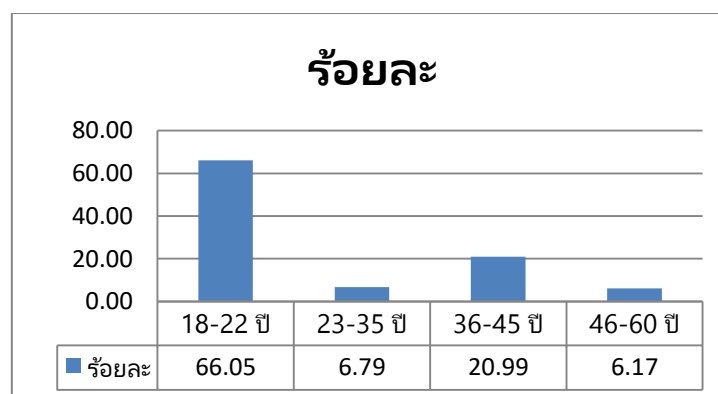
จากตารางและแผนภูมิ 4.1.1 พบว่า กลุ่มตัวอย่างเป็นเพศหญิงมากที่สุด คิดเป็นร้อยละ 70.99 และเป็นเพศหญิง ร้อยละ 29.01

1.2 ช่วงอายุ

ตาราง 4.1.2 จำนวนและร้อยละของกลุ่มตัวอย่าง จำแนกตามช่วงอายุ

ช่วงอายุ	จำนวน (คน)	ร้อยละ
18-22 ปี	214	66.05
23-35 ปี	22	6.79
36-45 ปี	68	20.99
46-60 ปี	20	6.17
รวม	324	100.00

แผนภูมิ 4.1.2 ร้อยละของกลุ่มตัวอย่าง จำแนกตามช่วงอายุ



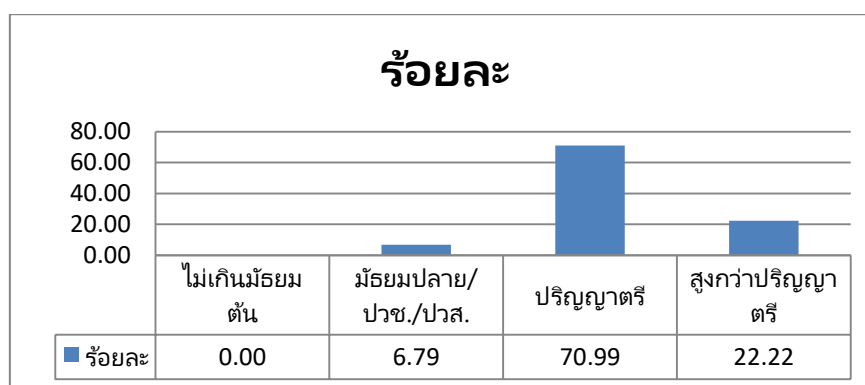
จากตารางและแผนภูมิ 4.1.2 พบว่า กลุ่มตัวอย่างอยู่ในช่วงอายุ 18-22 ปี มากที่สุด คิดเป็นร้อยละ 66.05 รองลงมาคือ ช่วงอายุ 36-45 ปี ร้อยละ 20.99 ช่วงอายุ 23-35 ปี ร้อยละ 6.79 และช่วงอายุ 46-60 ปี ร้อยละ 6.17 ตามลำดับ

1.3 ระดับการศึกษา

ตาราง 4.1.3 จำนวนและร้อยละของกลุ่มตัวอย่าง จำแนกตามระดับการศึกษา

ระดับการศึกษา	จำนวน (คน)	ร้อยละ
ไม่เกินมัธยมต้น	0	0.00
มัธยมปลาย/ปวช./ปวส.	22	6.79
ปริญญาตรี	230	70.99
สูงกว่าปริญญาตรี	72	22.22
รวม	324	100.00

แผนภูมิ 4.1.3 ร้อยละของกลุ่มตัวอย่าง จำแนกตามระดับการศึกษา



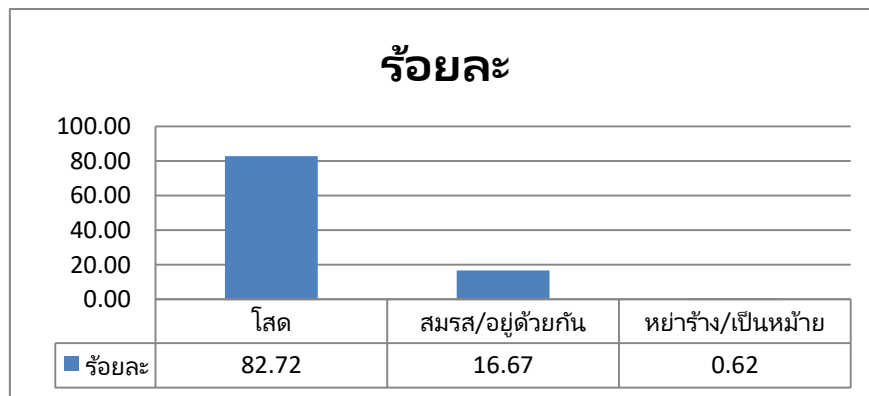
จากตารางและแผนภูมิ 4.1.3 พบว่า กลุ่มตัวอย่างมีการศึกษาอยู่ในระดับปริญญาตรีมากที่สุด คิดเป็นร้อยละ 70.99 รองลงมา สูงกว่าปริญญาตรี ร้อยละ 22.22 และมัธยมปลาย/ปวช./ปวส. ร้อยละ 6.79 ตามลำดับ

1.4 สถานภาพสมรส

ตาราง 4.1.4 จำนวนและร้อยละของกลุ่มตัวอย่าง จำแนกตามสถานภาพสมรส

สถานภาพสมรส	จำนวน (คน)	ร้อยละ
โสด	268	82.72
สมรส/อยู่ด้วยกัน	54	16.67
หย่าร้าง/เป็นหม้าย	2	0.62
รวม	324	100.00

แผนภูมิ 4.1.4 ร้อยละของกลุ่มตัวอย่าง จำแนกตามสถานภาพสมรส



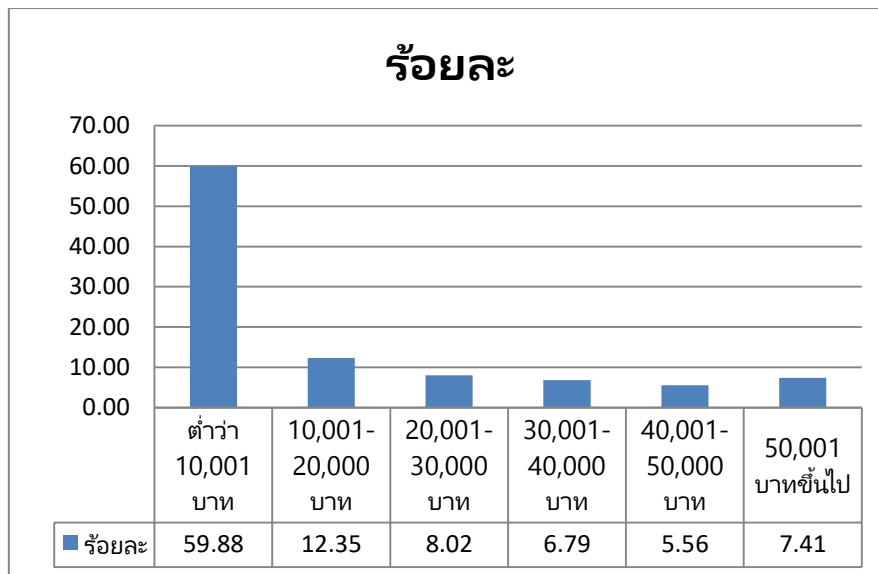
จากตารางและแผนภูมิ 4.1.4 พบว่า กลุ่มตัวอย่างมีสถานะโสดมากที่สุด คิดเป็นร้อยละ 82.72 รองลงมา คือสถานะสมรส/อยู่ด้วยกัน ร้อยละ 16.67 และสถานะหย่าร้าง/เป็นหม้าย ร้อยละ 0.62 ตามลำดับ

1.5 ระดับรายได้ต่อเดือน

ตาราง 4.1.5 จำนวนและร้อยละของกลุ่มตัวอย่าง จำแนกตามระดับรายได้ต่อเดือน

รายได้ต่อเดือน	จำนวน (คน)	ร้อยละ
ต่ำกว่า 10,001 บาท	194	59.88
10,001-20,000 บาท	40	12.35
20,001-30,000 บาท	26	8.02
30,001-40,000 บาท	22	6.79
40,001-50,000 บาท	18	5.56
50,001 บาทขึ้นไป	24	7.41
รวม	324	100.00

แผนภูมิ 4.1.5 ร้อยละของกลุ่มตัวอย่าง จำแนกตามระดับรายได้ต่อเดือน



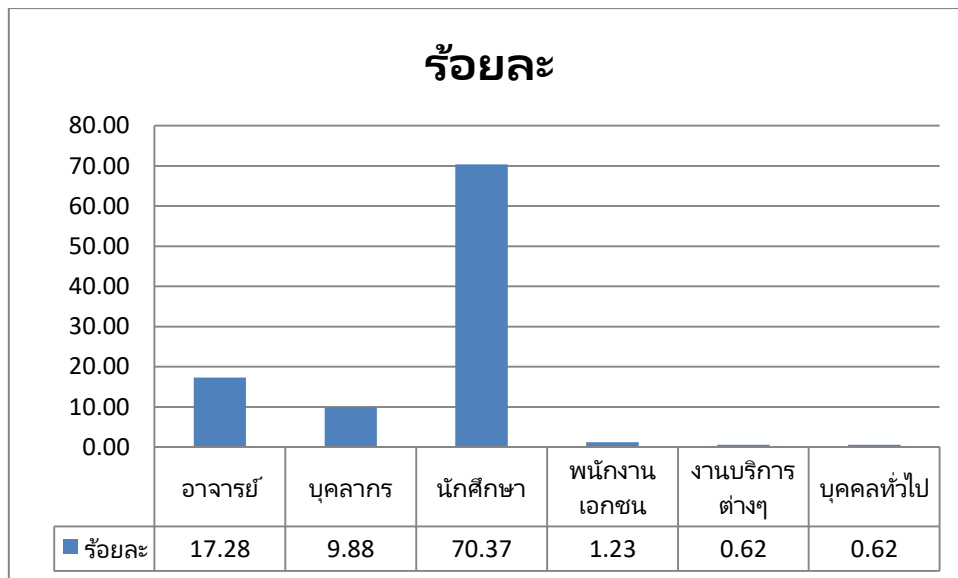
จากตารางและแผนภูมิ 4.1.5 พบว่า กลุ่มตัวอย่างมีระดับรายได้ต่ำกว่า 10,001 บาท มากที่สุด คิดเป็นร้อยละ 59.88 รองลงมา คือมีระดับรายได้อยู่ที่ 10,001-20,000 บาท ร้อยละ 12.35 ระดับรายได้อยู่ที่ 20,001-30,000 บาท ร้อยละ 8.02 ระดับรายได้ที่ 50,001 บาทขึ้นไป ร้อยละ 7.41 ระดับรายได้ที่ 30,001-40,000 บาท ร้อยละ 6.79 และระดับรายได้ที่ 40,001-50,000 บาท ร้อยละ 5.56 ตามลำดับ

1.6 สถานะในมหาวิทยาลัย

ตาราง 4.1.6 จำนวนและร้อยละของกลุ่มตัวอย่าง จำแนกตามสถานะในมหาวิทยาลัย

สถานะในมหาวิทยาลัย	จำนวน (คน)	ร้อยละ
อาจารย์	56	17.28
บุคลากร	32	9.88
นักศึกษา	228	70.37
พนักงานเอกชน	4	1.23
งานบริการต่างๆ	2	0.62
บุคคลทั่วไป	2	0.62
รวม	324	100.00

แผนภูมิ 4.1.6 ร้อยละของกลุ่มตัวอย่าง จำแนกตามสถานะในมหาวิทยาลัย



จากตารางและแผนภูมิ 4.1.6 พบว่า กลุ่มตัวอย่างอยู่ในสถานะนักศึกษามากที่สุด คิดเป็นร้อยละ 70.37 รองลงมาคือ สถานะอาจารย์ ร้อยละ 17.28 สถานะบุคลากร ร้อยละ 9.88 สถานะพนักงานเอกชน 1.23 และทำงานในงานบริการต่างๆและเป็นบุคคลทั่วไป ร้อยละ 0.62 เท่ากัน ตามลำดับ

1.7 สังกัด คณะ หรือหน่วยงาน ในมหาวิทยาลัย

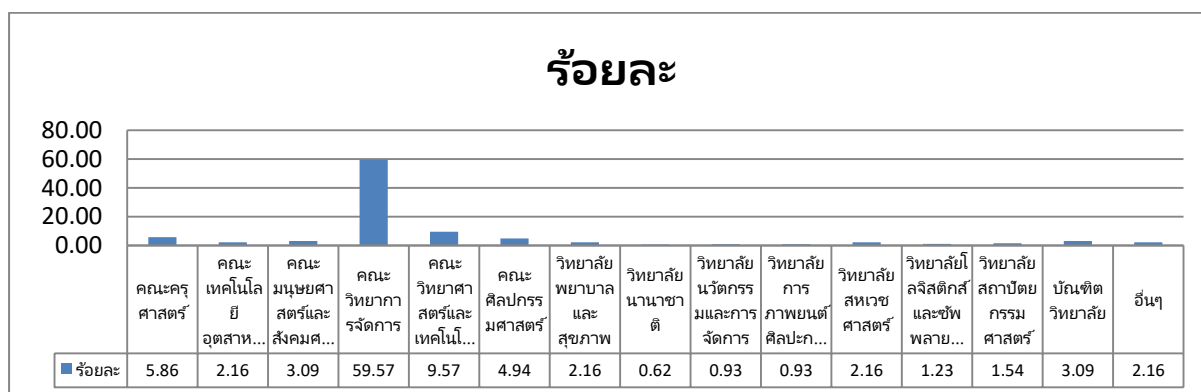
ตาราง 4.1.7 จำนวนและร้อยละของกลุ่มตัวอย่าง

จำแนกตามสังกัด คณะ หรือหน่วยงาน

สังกัด คณะ หรือหน่วยงานในมหาวิทยาลัย	จำนวน (คน)	ร้อยละ
คณะครุศาสตร์	19	5.86
คณะเทคโนโลยีอุตสาหกรรม	7	2.16
คณะมนุษยศาสตร์และสังคมศาสตร์	10	3.09
คณะวิทยาการจัดการ	193	59.57
คณะวิทยาศาสตร์และเทคโนโลยี	31	9.57
คณะศิลปกรรมศาสตร์	16	4.94
วิทยาลัยพยาบาลและสุขภาพ	7	2.16
วิทยาลัยนานาชาติ	2	0.62
วิทยาลัยนวัตกรรมการจัดการ	3	0.93
วิทยาลัยการภาพยนตร์ศิลปะการแสดงและสื่อ ใหม่	3	0.93
วิทยาลัยสหเวชศาสตร์	7	2.16
วิทยาลัยโลจิสติกส์และซัพพลายเชน	4	1.23
วิทยาลัยสถาปัตยกรรมศาสตร์	5	1.54
บัณฑิตวิทยาลัย	10	3.09
อื่นๆ	7	2.16
รวม	324	100.00

แผนภูมิ 4.1.7 ร้อยละของกลุ่มตัวอย่าง

จำแนกตามสังกัด คณะ หรือหน่วยงาน



จากตารางและแผนภูมิ 4.1.7 พบว่า กลุ่มตัวอย่างมาจากคณะวิทยาการจัดการมากที่สุด คิดเป็นร้อยละ 59.57 รองลงมาคือ คณะวิทยาศาสตร์และเทคโนโลยี ร้อยละ 9.57 คณะศิลปกรรมศาสตร์ ร้อยละ 4.94 ตามลำดับ

ส่วนที่ 2 ทศนคติของกลุ่มตัวอย่างที่มีต่อการบริโภคอาหารจำกัดแคลอรี

ในส่วนนี้ จะทำการศึกษาทัศนคติของกลุ่มตัวอย่างที่มีต่อการบริโภคอาหารจำกัดแคลอรี โดยในการวัดผลนั้น ผู้วิจัยแบ่งเกณฑ์ที่ใช้ในการวัดเป็น 5 ระดับ คือ เห็นด้วยมากที่สุด เห็นด้วยมาก เห็นด้วยปานกลาง เห็นด้วยน้อย และเห็นด้วยน้อยที่สุด โดยให้ผู้ตอบเลือกตอบเพียงระดับใดระดับหนึ่งเท่านั้น จากกลุ่มตัวอย่างจำนวน 324 คน ผู้วิจัยได้ทำการวิเคราะห์และนำเสนอในรูปแบบตารางพร้อมคำบรรยายประกอบ ซึ่งได้ผลการวิเคราะห์ดังนี้

**ตาราง 4.1.8 คำนวณฐานของคะแนนความคิดเห็น
ของกลุ่มตัวอย่างที่มีต่อการบริโภคอาหารจำกัดแคลอรี**

ทัศนคติเรื่อง	จำนวน (คน)	ค่าเฉลี่ย
1. การบริโภคอาหารจำกัดแคลอรีส่งผลดีต่อสุขภาพ	324	4.04
2. คนที่บริโภคอาหารจำกัดแคลอรีเป็นคนที่ทันสมัย	324	3.31
3. การบริโภคอาหารจำกัดแคลอรีมีค่าใช้จ่ายสูง	324	3.65
4. หาซื้ออาหารจำกัดแคลอรียาก	324	3.49
5. คนที่รับประทานอาหารจำกัดแคลอรีเป็นคนที่ใส่ใจสุขภาพ	324	4.25
6. การบริโภคอาหารจำกัดแคลอรีไม่ให้อ้วน	324	3.85
7. อาหารทั่วไปมีรสชาติอร่อยกว่าอาหารจำกัดแคลอรี	324	4.04

จากตาราง 4.1.8 เมื่อพิจารณากลุ่มตัวอย่างด้วยเกณฑ์มาตรฐาน พบว่า
กลุ่มตัวอย่างไม่ให้คะแนนความคิดเห็นในระดับเห็นด้วยมากที่สุด น้อย และน้อยที่สุด ในเรื่องใดเลย
คะแนนความคิดเห็นในระดับเห็นด้วยมาก ใน 3 เรื่องด้วยกัน คือ การบริโภคอาหารจำกัดแคลอรี
ส่งผลดีต่อสุขภาพ คนที่รับประทานอาหารจำกัดแคลอรีเป็นคนที่ใส่ใจสุขภาพ และอาหารทั่วไปมีรสชาติอร่อย
กว่าอาหารจำกัดแคลอรี

คะแนนความคิดเห็นในระดับเห็นด้วยปานกลาง ใน 3 เรื่องด้วยกัน คือ คนที่บริโภคอาหารจำกัดแคลอ
รีเป็นคนที่ทันสมัย การบริโภคอาหารจำกัดแคลอรีมีค่าใช้จ่ายสูง หาซื้ออาหารจำกัดแคลอรียาก และการ
บริโภคอาหารจำกัดแคลอรีไม่ให้อ้วน

ส่วนที่ 3 ลักษณะพฤติกรรมการบริโภคอาหารจำกัดแคลอรีของกลุ่มตัวอย่าง

เป็นการศึกษาข้อมูลเกี่ยวกับลักษณะพฤติกรรมการบริโภคอาหารจำกัดแคลอรีของกลุ่มตัวอย่าง ได้แก่
การบริโภคหรือไม่บริโภคอาหารจำกัดแคลอรี

กรณีไม่บริโภคอาหารจำกัดแคลอรี

ถามสาเหตุที่ไม่บริโภคอาหารจำกัดแคลอรี ซึ่งทำการวิเคราะห์โดยใช้ความถี่ และหาค่าร้อยละ พร้อม
ทั้งนำเสนอข้อมูลออกมาในรูปแบบของตาราง

กรณีบริโภคอาหารจำกัดแคลอรี

ถามความถี่ในการบริโภคอาหารจำกัดแคลอรีต่อสัปดาห์ บริโภคอาหารจำกัดแคลอรีมือใดบ้าง วัตถุประสงค์ในการบริโภคอาหารจำกัดแคลอรี ผู้แนะนำให้บริโภคอาหารจำกัดแคลอรี ค่าใช้จ่ายโดยเฉลี่ยในการซื้ออาหารจำกัดแคลอรีแต่ละมื้อ การได้รับข้อมูลเกี่ยวกับอาหารจำกัดแคลอรี และปัจจัยในการเลือกซื้อผลิตภัณฑ์อาหารจำกัดแคลอรี ซึ่งทำการวิเคราะห์โดยใช้ความถี่และหาค่าร้อยละ และให้คะแนนปัจจัยที่มีผลต่อการเลือกซื้อผลิตภัณฑ์อาหารจำกัดแคลอรี ซึ่งทำการวิเคราะห์โดยการหาค่าเฉลี่ย พร้อมทั้งนำเสนอข้อมูลออกมาในรูปของตาราง

3.1 การบริโภคอาหารจำกัดแคลอรี

ตาราง 4.1.9 จำนวนและร้อยละของกลุ่มตัวอย่าง

จำแนกตามการบริโภคอาหารจำกัดแคลอรี

การบริโภคอาหารจำกัดแคลอรี	จำนวน (คน)	ร้อยละ
บริโภค	114	35.19
ไม่บริโภค	210	64.81
รวม	324	100.00

จากตาราง 4.1.9 พบว่า กลุ่มตัวอย่างไม่บริโภคอาหารจำกัดแคลอรี คิดเป็นร้อยละ 64.81 และบริโภคอาหารจำกัดแคลอรี คิดเป็นร้อยละ 35.19

3.2 สาเหตุที่ไม่บริโภคอาหารจำกัดแคลอรี

ตาราง 4.1.10 จำนวนและร้อยละของกลุ่มตัวอย่างที่ไม่บริโภคอาหารจำกัดแคลอรี

จำแนกตามสาเหตุที่ไม่บริโภคอาหารจำกัดแคลอรี

สาเหตุที่ไม่บริโภคอาหารจำกัดแคลอรี	จำนวน (คน)	ร้อยละ
คิดว่าไม่มีความแตกต่างจากอาหารปกติ	58	14.36
เปลืองเงิน (ราคาสูงกว่าอาหารปกติ)	84	20.79
ไม่ทราบว่าจะซื้อจากที่ไหน	62	15.35
รสชาติจืด/ไม่อร่อย	94	23.27
เมนูอาหารไม่มีความหลากหลาย	90	22.28
อื่นๆ	16	3.96
รวม	404	100

หมายเหตุ : ร้อยละคิดจาก % of Response เนื่องจากคำถามสามารถตอบได้หลายคำตอบ

จากตาราง 4.1.10 พบว่า กลุ่มตัวอย่างที่ไม่บริโภคอาหารจำกัดแคลอรี มีสาเหตุที่ทำให้ไม่บริโภคอาหารจำกัดแคลอรีมากที่สุด คือ รสชาติจืด/ไม่อร่อย คิดเป็นร้อยละ 23.27 รองลงมาคือ เมนูอาหารไม่มีความหลากหลาย คิดเป็นร้อยละ 22.28 และเปลืองเงิน (ราคาสูงกว่าอาหารปกติ) คิดเป็นร้อยละ 20.79 ไม่ทราบว่าจะซื้อจากที่ไหน คิดเป็นร้อยละ 15.35 คิดว่าไม่มีความแตกต่างจากอาหารปกติ คิดเป็นร้อยละ 14.36 และเหตุผลอื่นๆ คิดเป็นร้อยละ 3.96 ตามลำดับ

3.3 ความถี่ในการบริโภคอาหารจำกัดแคลอรีต่อสัปดาห์

ตาราง 4.1.11 จำนวนและร้อยละของกลุ่มตัวอย่างที่บริโภคอาหารจำกัดแคลอรี
จำแนกตามความถี่ในการบริโภคอาหารจำกัดแคลอรีต่อสัปดาห์

ความถี่ในการบริโภคอาหารจำกัดแคลอรีต่อสัปดาห์	จำนวน (คน)	ร้อยละ
ทุกวัน	10	8.77
4-6 วันต่อสัปดาห์	24	21.05
2-3 วันต่อสัปดาห์	52	45.61
สัปดาห์ละ 1 วัน	8	7.02
นานๆ ครั้ง	20	17.54
รวม	114	100

จากตาราง 4.1.11 พบว่า กลุ่มตัวอย่างที่บริโภคอาหารจำกัดแคลอรี มีความถี่ในการบริโภคอาหารจำกัดแคลอรีต่อสัปดาห์ มากที่สุด คือ 2-3 วันต่อสัปดาห์ คิดเป็นร้อยละ 45.61 รองลงมา คือ 4-6 วันต่อสัปดาห์ คิดเป็นร้อยละ 21.05 นานๆ ครั้ง คิดเป็นร้อยละ 17.54 ทุกวัน คิดเป็นร้อยละ 8.77 และ สัปดาห์ละ 1 วัน คิดเป็นร้อยละ 7.02 ตามลำดับ

3.4 บริโภคอาหารจำกัดแคลอรีมื้อใดบ้าง

ตาราง 4.1.12 จำนวนและร้อยละของกลุ่มตัวอย่างที่บริโภคอาหารจำกัดแคลอรี
จำแนกตามมื้ออาหารที่บริโภคอาหารจำกัดแคลอรี

บริโภคอาหารจำกัดแคลอรีมื้อใดบ้าง	จำนวน (คน)	ร้อยละ
มื้อเช้า	26	15.66
มื้อกลางวัน	22	13.25
มื้อเย็น	88	53.01
มื้อว่าง	30	18.07
รวม	166	100

หมายเหตุ : ร้อยละคิดจาก % of Response เนื่องจากคำถามสามารถตอบได้หลายคำตอบ

จากตาราง 4.1.12 พบว่า กลุ่มตัวอย่างที่บริโภคอาหารจำกัดแคลอรี บริโภคอาหารจำกัดแคลอรีในมื้อเย็น มากที่สุด คิดเป็นร้อยละ 53.01 รองลงมา คือ มื้อว่าง คิดเป็นร้อยละ 18.07 มื้อเช้า คิดเป็นร้อยละ 15.66 และมื้อกลางวัน คิดเป็นร้อยละ 13.25 ตามลำดับ

3.5 วัตถุประสงค์ในการบริโภคอาหารจำกัดแคลอรี

ตาราง 4.1.13 จำนวนและร้อยละของกลุ่มตัวอย่างที่บริโภคอาหารจำกัดแคลอรี

จำแนกตามวัตถุประสงค์ในการบริโภคอาหารจำกัดแคลอรี

วัตถุประสงค์ในการบริโภคอาหารจำกัดแคลอรี	จำนวน (คน)	ร้อยละ
เพื่อรูปร่างและการควบคุมน้ำหนัก	98	80.99
บริโภคตามสมันิยม	8	6.61
บริโภคตามเพื่อน/ครอบครัว	10	8.26
อื่นๆ	5	4.13
รวม	121	100

หมายเหตุ : ร้อยละคิดจาก % of Response เนื่องจากคำถามสามารถตอบได้หลายคำตอบ

จากตาราง 4.1.13 พบว่า กลุ่มตัวอย่างที่บริโภคอาหารจำกัดแคลอรี มีวัตถุประสงค์ในการบริโภคอาหารจำกัดแคลอรี เพื่อรูปร่างและการควบคุมน้ำหนัก มากที่สุด คิดเป็นร้อยละ 80.99 รองลงมา คือ บริโภคตามเพื่อน/ครอบครัว คิดเป็นร้อยละ 8.26 บริโภคตามสมันิยม คิดเป็นร้อยละ 6.61 และ วัตถุประสงค์อื่นๆ คิดเป็นร้อยละ 4.13 ตามลำดับ

3.6 ผู้แนะนำให้บริโภคอาหารจำกัดแคลอรี

ตาราง 4.1.14 จำนวนและร้อยละของกลุ่มตัวอย่างที่บริโภคอาหารจำกัดแคลอรี

จำแนกตามผู้แนะนำให้บริโภคอาหารจำกัดแคลอรี

ผู้แนะนำให้บริโภคอาหารจำกัดแคลอรี	จำนวน (คน)	ร้อยละ
ตัวเอง	100	69.44
เพื่อน/คนรัก	20	13.89
ครอบครัว	16	11.11
แพทย์	8	5.56
อื่นๆ	0	0.00
รวม	144	100

หมายเหตุ : ร้อยละคิดจาก % of Response เนื่องจากคำถามสามารถตอบได้หลายคำตอบ

จากตาราง 4.1.14 พบว่า กลุ่มตัวอย่างที่บริโภคอาหารจำกัดแคลอรีบริโภคอาหารจำกัดแคลอรีด้วยตัวเอง มากที่สุด คิดเป็นร้อยละ 69.44 รองลงมา คือ เพื่อน/คนรักแนะนำ คิดเป็นร้อยละ 13.89 ครอบครัวแนะนำ คิดเป็นร้อยละ 11.11 และแพทย์แนะนำ คิดเป็นร้อยละ 5.56 ตามลำดับ

3.7 ค่าใช้จ่ายโดยเฉลี่ยในการซื้ออาหารจำกัดแคลอรีแต่ละมื้อ

ตาราง 4.1.15 จำนวนและร้อยละของกลุ่มตัวอย่างที่บริโภคอาหารจำกัดแคลอรี

จำแนกตามค่าใช้จ่ายโดยเฉลี่ยในการซื้ออาหารจำกัดแคลอรีแต่ละมื้อ

ค่าใช้จ่ายโดยเฉลี่ยในการซื้ออาหารจำกัดแคลอรีแต่ละ มื้อ	จำนวน (คน)	ร้อยละ
ต่ำกว่า 51 บาท	8	7.02
51-100 บาท	52	45.61
101-150 บาท	22	19.30
151-200 บาท	18	15.79
201-250 บาท	6	5.26
251 บาทขึ้นไป	8	7.02
รวม	114	100

จากตาราง 4.1.15 พบว่า กลุ่มตัวอย่างที่บริโภคอาหารจำกัดแคลอรี มีค่าใช้จ่ายในการซื้ออาหารจำกัดแคลอรีแต่ละมื้อ 51-100 บาท มากที่สุด คิดเป็นร้อยละ 45.61 รองลงมา คือ 101-150 บาท คิดเป็นร้อยละ 19.30 151-200 บาท คิดเป็นร้อยละ 15.79 ต่ำกว่า 51 บาท และ ตั้งแต่ 251 บาทขึ้นไป คิดเป็นร้อยละ 7.02 เท่ากัน และ 201-250 บาท คิดเป็นร้อยละ 5.26 ตามลำดับ

3.8 การได้รับข้อมูลเกี่ยวกับอาหารจำกัดแคลอรี

ตาราง 4.1.16 จำนวนและร้อยละของกลุ่มตัวอย่างที่บริโภคอาหารจำกัดแคลอรี
จำแนกตามการได้รับข้อมูลเกี่ยวกับอาหารจำกัดแคลอรี

การได้รับข้อมูลเกี่ยวกับอาหารจำกัดแคลอรี	จำนวน (คน)	ร้อยละ
หนังสือพิมพ์	12	5.66
วิทยุ	10	4.72
โทรทัศน์	48	22.64
นิตยสาร	30	14.15
อินเทอร์เน็ต	110	51.89
อื่นๆ	2	0.94
รวม	212	100

หมายเหตุ : ร้อยละคิดจาก % of Response เนื่องจากคำถามสามารถตอบได้หลายคำตอบ

จากตาราง 4.1.16 พบว่า กลุ่มตัวอย่างที่บริโภคอาหารจำกัดแคลอรี ได้รับข้อมูลเกี่ยวกับอาหารจำกัดแคลอรีจากอินเทอร์เน็ต มากที่สุด คิดเป็นร้อยละ 51.89 รองลงมา คือ โทรทัศน์ คิดเป็นร้อยละ 22.64 นิตยสาร คิดเป็นร้อยละ 14.15 หนังสือพิมพ์ คิดเป็นร้อยละ 5.66 วิทยุ คิดเป็นร้อยละ 4.72 และ สื่ออื่นๆ คิดเป็นร้อยละ 0.94 ตามลำดับ

3.9 ปัจจัยในการเลือกซื้อผลิตภัณฑ์อาหารจำกัดแคลอรี

ลักษณะคำถามเป็นแบบมาตราส่วนประมาณค่า มี 10 ระดับ คือ 0-9 คะแนน โดย

- 0 คะแนน = ปัจจัยที่ไม่มีผลต่อการเลือกซื้อผลิตภัณฑ์อาหารจำกัดแคลอรี
- 9 คะแนน = ปัจจัยที่มีผลต่อการเลือกซื้อผลิตภัณฑ์อาหารจำกัดแคลอรีมากที่สุด

ตาราง 4.1.17 จำนวนและร้อยละของกลุ่มตัวอย่างที่บริโภคอาหารจำกัดแคลอรี
จำแนกตามปัจจัยในการเลือกซื้อผลิตภัณฑ์อาหารจำกัดแคลอรี

ปัจจัยในการเลือกซื้อผลิตภัณฑ์อาหารจำกัดแคลอรี	จำนวน (คน)	Mean
1. ความมีคุณภาพของผลิตภัณฑ์	114	4.82
2. ราคา	114	4.56
3. บรรจุภัณฑ์หูหิ้ว สวยงาม	114	3.44
4. ความน่าเชื่อถือในคุณค่าทางอาหารต่างๆ	114	5.09
5. ความปลอดภัยในการบริโภค	114	5.40
6. ภาพลักษณ์โดยรวมของผลิตภัณฑ์	114	4.65
7. ชื่อผลิตภัณฑ์	114	3.77
8. หาซื้อสะดวก	114	4.70
9. การโฆษณาของผลิตภัณฑ์	114	3.63
10. มีคนแนะนำ	114	3.98

จากตาราง 4.1.17 พิจารณาโดยใช้เกณฑ์มาตรฐาน ในภาพรวม พบว่า

ปัจจัยที่มีผลต่อการเลือกซื้อผลิตภัณฑ์อาหารจำกัดแคลอรีมากที่สุดคือ ความปลอดภัยในการบริโภค รองลงมาคือ ความน่าเชื่อถือในคุณค่าทางอาหารต่างๆ หาซื้อสะดวก ภาพลักษณ์โดยรวมของผลิตภัณฑ์ ราคา มีคนแนะนำ ชื่อผลิตภัณฑ์ การโฆษณาของผลิตภัณฑ์ และบรรจุภัณฑ์หูหิ้ว สวยงาม ตามลำดับ