

## บทที่ 4

### ผลการวิจัย

การวิจัย เรื่องศึกษาปัจจัยด้านองศาทิศทางของนิ้ว (การวางมือ) และการลงน้ำหนัก ของการกอดจุดสัญญาณที่มีผลต่อความรู้สึกของผู้ถูกกวดในครั้งนี้ เป็นการศึกษาโดยใช้ระเบียบการวิจัยเชิงพรรณนา (Descriptive Research) มีวัตถุประสงค์เพื่อศึกษาปัจจัยด้านองศาทิศทาง ของนิ้ว (การวางมือ) และการลงน้ำหนัก ของการกอดจุดสัญญาณที่มีผลต่อความรู้สึกของผู้ถูกกวด ประกอบด้วยปัจจัยทางชีวสังคม ได้แก่ เพศ แบบสัมภาษณ์มีโครงสร้างสำหรับการลงน้ำหนัก (ขนาดของแรง) ที่กดซึ่งมีประเด็นในการสัมภาษณ์ ได้แก่ ความรู้สึกของการนวดกดจุด ด้วยน้ำหนัก 50, 70, 90 ปอนด์ แบบสัมภาษณ์สำหรับทิศทางนิ้ว (การวางมือ) ซึ่งมีประเด็นในการสัมภาษณ์ ได้แก่ ผลเกี่ยวกับความรู้สึก ของการนวด กดจุด ในลักษณะการคว่ำมือ และการหงายมือ แบบสัมภาษณ์มีโครงสร้างสำหรับองศาแขนที่ทำกับตัว ซึ่งมีประเด็นในการสัมภาษณ์ ได้แก่ ความพึงพอใจในองศาแขนที่ทำกับตัว 15 องศาและ 45 องศา กลุ่มตัวอย่าง จำนวน 100 คน

การวิเคราะห์ข้อมูลใช้โปรแกรมสำเร็จรูป สถิติพรรณนา (Descriptive Statistics) ที่ใช้ คือ ความถี่ ค่าร้อยละ ค่าเฉลี่ย และค่าเบี่ยงเบนมาตรฐาน ใช้วิเคราะห์ข้อมูลเพื่ออธิบายให้เห็นลักษณะของปัจจัยชีวทางสังคม แบบสัมภาษณ์ วิเคราะห์ความสัมพันธ์ระหว่างปัจจัยชีวทางสังคม กับ การลงน้ำหนัก ทิศทางนิ้ว (การวางมือ) ของการกอดจุดสัญญาณ โดยทดสอบด้วยสถิติวิเคราะห์ความสัมพันธ์ด้วย Descriptive Statistics แจกแจงความถี่และเปอร์เซ็นต์

การเสนอผลการวิเคราะห์ข้อมูล นำเสนอในรูปตารางประกอบคำอธิบายโดยแบ่งการนำเสนอ ดังนี้

- 4.1 การวิเคราะห์ลักษณะปัจจัยทางชีวสังคม
- 4.2 การวิเคราะห์ แบบสัมภาษณ์มีโครงสร้างสำหรับสัมภาษณ์ความรู้สึกของการนวดกดจุด ในลักษณะการหงายมือด้วยการลงน้ำหนัก (ขนาดของแรง) และองศาแขนที่ทำกับตัว 15, 45 องศา
  - 4.2.1 ความรู้สึกของการนวดกดจุด ด้วยน้ำหนัก 50 ปอนด์
  - 4.2.2 ความรู้สึกของการนวดกดจุด ด้วยน้ำหนัก 70 ปอนด์
  - 4.2.3 ความรู้สึกของการนวดกดจุด ด้วยน้ำหนัก 90 ปอนด์
- 4.3 การวิเคราะห์แบบสัมภาษณ์มีโครงสร้างสำหรับสัมภาษณ์ความรู้สึกของการนวดกดจุด ในลักษณะการคว่ำมือทำมุม 15 และ 45 องศา ด้วยการลงน้ำหนัก (ขนาดของแรง)
  - 4.3.1 ความรู้สึกของการนวดกดจุด ด้วยน้ำหนัก 50 ปอนด์
  - 4.3.2 ความรู้สึกของการนวดกดจุด ด้วยน้ำหนัก 70 ปอนด์
  - 4.3.3 ความรู้สึกของการนวดกดจุด ด้วยน้ำหนัก 90 ปอนด์
- 4.4 การวิเคราะห์แบบสัมภาษณ์มีโครงสร้างสำหรับสัมภาษณ์ความพึงพอใจของการนวดกดจุด ในลักษณะการหงายมือทำมุม 15 และ 45 องศา ด้วยการลงน้ำหนัก (ขนาดของแรง)
  - 4.4.1 ความพึงพอใจของการนวดกดจุด ด้วยน้ำหนัก 50 ปอนด์

4.4.2 ความพึงพอใจของการนวดกดจุด ด้วยน้ำหนัก 70 ปอนด์

4.4.3 ความพึงพอใจของการนวดกดจุด ด้วยน้ำหนัก 90 ปอนด์

4.5 การวิเคราะห์แบบสัมภาษณ์มีโครงสร้างสำหรับสัมภาษณ์ความพึงพอใจของการนวดกดจุด ในลักษณะการคว่ำมือท่ามุม 15 และ 45 องศา ด้วยการลงน้ำหนัก (ขนาดของแรง)

4.5.1 ความพึงพอใจของการนวดกดจุด ด้วยน้ำหนัก 50 ปอนด์

4.5.2 ความพึงพอใจของการนวดกดจุด ด้วยน้ำหนัก 70 ปอนด์

4.5.3 ความพึงพอใจของการนวดกดจุด ด้วยน้ำหนัก 90 ปอนด์

#### 4.1 การวิเคราะห์ลักษณะปัจจัยทางชีวสังคม

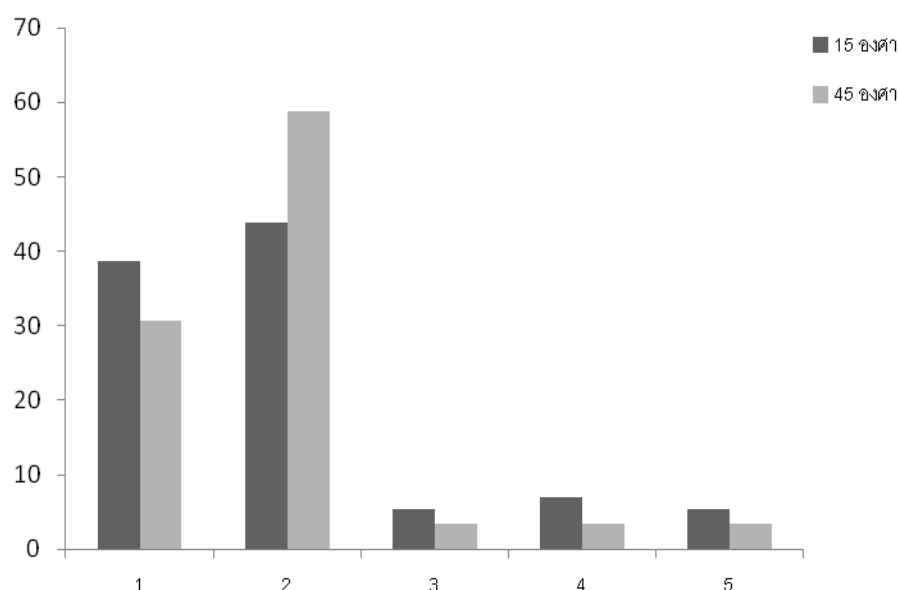
ลักษณะทางชีวสังคม		จำนวน	ร้อยละ(%)
เพศ			
ชาย		32	32.00
หญิง		68	68.00

จากตาราง 4.1 พบว่ากลุ่มตัวอย่างส่วนใหญ่เป็นเพศหญิง คิดเป็นร้อยละ 68 % เพศชาย คิดเป็นร้อยละ 32 %

4.2 การวิเคราะห์แบบสัมภาษณ์มีโครงสร้างสำหรับสัมภาษณ์ความรู้สึกของการนวดกดจุด ในลักษณะการหงายมือท่ามุม 15 และ 45 องศา ด้วยการลงน้ำหนัก (ขนาดของแรง)

4.2.1 ระดับความรู้สึกของการนวดกดจุด ด้วยน้ำหนัก 50 ปอนด์ ระดับคะแนนความรู้สึกของกลุ่มตัวอย่างแบ่งออกเป็นดังนี้

- 1 รู้สึกเจ็บ
- 2 รู้สึกปวดเสียวร้าว
- 3 รู้สึกร้อน
- 4 รู้สึกชา
- 5 ไม่รู้สึก



รูปภาพที่ 4.2.1 กราฟแท่งแสดงจำนวน ร้อยละของกลุ่มตัวอย่าง จำแนกตามความรู้สึกของการกดจุดด้วยน้ำหนัก 50 ปอนด์ ใน 15 องศา ไม่แตกต่างกัน กับ 45 องศา

ตารางที่ 4.2.1 ร้อยละของกลุ่มตัวอย่าง จำแนกตามความรู้สึก

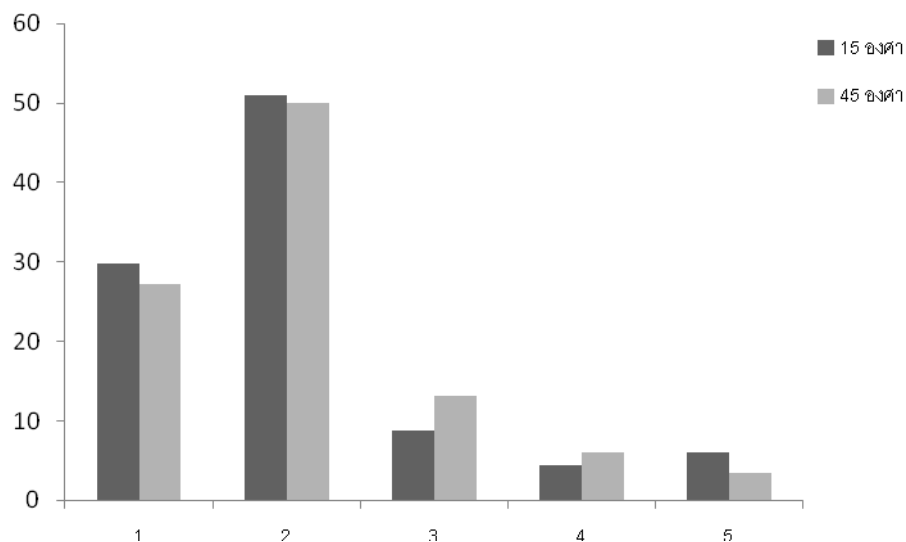
(n=100)

		ร้อยละ(%)					P-value	
		1	2	3	4	5		
หงายมือ	50							
	ปอนด์	15 องศา	38.6	43.9	5.3	7.0	5.3	0.60
		45 องศา	30.7	58.8	3.5	3.5	3.5	

จากตาราง 4.2.1 กลุ่มตัวอย่างส่วนใหญ่มีความรู้สึกของการกดจุดด้วยน้ำหนัก 50 ปอนด์ ใน 15 องศา ไม่แตกต่างกัน กับ 45 องศา

4.2.2 ระดับความรู้สึกของการนวดกดจุด ด้วยน้ำหนัก 70 ปอนด์ ระดับคะแนนความรู้สึกของกลุ่มตัวอย่างแบ่งออกเป็นดังนี้

- 1 รู้สึกเจ็บ
- 2 รู้สึกปวดเสียวร้าว
- 3 รู้สึกร้อน
- 4 รู้สึกชา
- 5 ไม่รู้สึก



รูปภาพที่ 4.2.2 กราฟแท่งแสดงการเปรียบเทียบจำนวน ร้อยละของกลุ่มตัวอย่าง จำแนกตามความรู้สึกของการกดจุดด้วยน้ำหนัก 70 ปอนด์ ใน 15 ingsca ไม่แตกต่างกัน กับ 45 ingsca

ตารางที่ 4.2.2 ร้อยละของกลุ่มตัวอย่าง จำแนกตามความรู้สึก

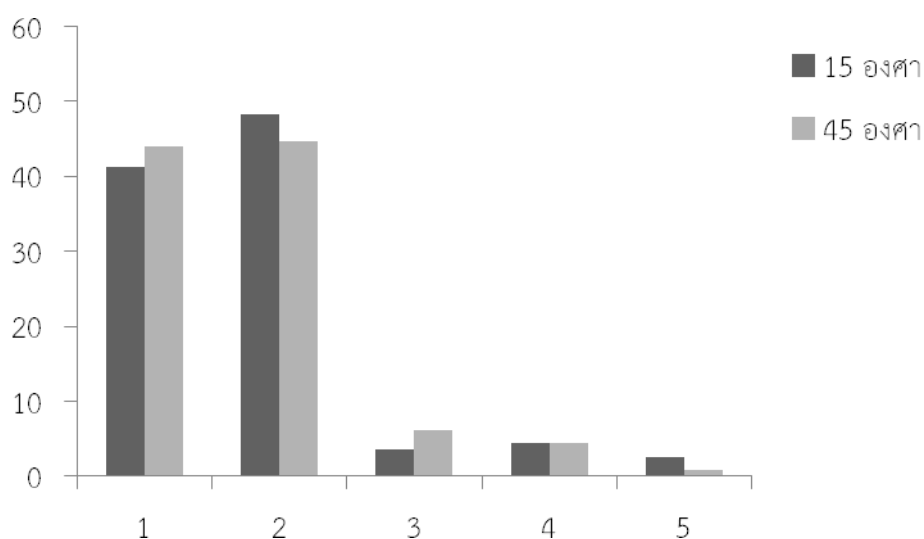
(n=100)

		ร้อยละ(%)					P-value	
		1	2	3	4	5		
หงายมือ	70							
	ปอนด์	15 ingsca	29.8	50.9	8.8	4.4	6.1	0.68
		45 ingsca	27.2	50.0	13.2	6.1	3.5	

จากตาราง 4.2.2 พบว่ากลุ่มตัวอย่างส่วนใหญ่มีความรู้สึกของการกดจุดด้วยน้ำหนัก 70 ปอนด์ ใน 15 ingsca ไม่แตกต่างกัน กับ 45 ingsca

4.2.3 ความรู้สึกของการรูดกดจุด ด้วยน้ำหนัก 90 ปอนด์ ระดับคะแนนความรู้สึกของกลุ่มตัวอย่างแบ่งออกเป็นดังนี้

- 1 รู้สึกเจ็บ
- 2 รู้สึกปวดเสียวร้าว
- 3 รู้สึกร้อน
- 4 รู้สึกชา
- 5 ไม่รู้สึก



รูปภาพที่ 4.2. 3 กราฟแท่งแสดงการเปรียบเทียบจำนวน ร้อยละของกลุ่มตัวอย่าง จำแนกตามความรู้สึกของการรูดกดจุดด้วยน้ำหนัก 90 ปอนด์ ใน 15 องศา ไม่แตกต่างกัน กับ 45 องศา

ตารางที่ 4.2.3 ร้อยละของกลุ่มตัวอย่าง จำแนกตามความรู้สึก

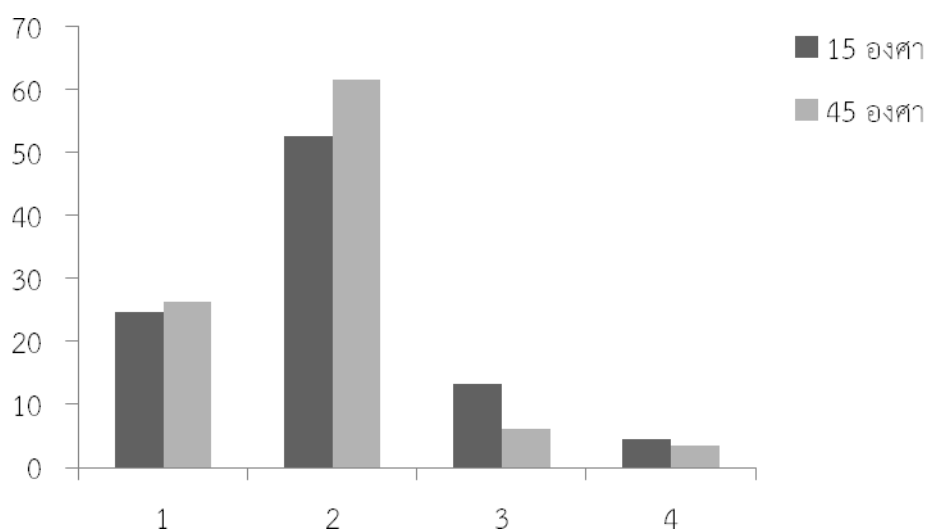
		ร้อยละ(%)					P-value
		1	2	3	4	5	
คว่ำมือ	90						0.56
	ปอนด์	15 องศา	41.2	48.2	3.5	4.4	
		45 องศา	43.9	44.7	6.1	4.4	0.9

จากตาราง 4.2.3 พบว่ากลุ่มตัวอย่างส่วนใหญ่มีความรู้สึกของการรูดกดจุดด้วยน้ำหนัก 90 ปอนด์ ใน 15 องศา ไม่แตกต่างกัน กับ 45 องศา

4.3 การวิเคราะห์แบบสัมภาษณ์มีโครงสร้างสำหรับสัมภาษณ์ความรู้สึกของการนวดกดจุด ในลักษณะการคว่ำมือท่ามุม 15 และ 45 องศา ด้วยการลงน้ำหนัก (ขนาดของแรง)

4.3.1 ความรู้สึกของการนวดกดจุด ด้วยน้ำหนัก 50 ปอนด์ ระดับคะแนนความรู้สึกของกลุ่มตัวอย่างแบ่งออกเป็นดังนี้

- 1 รู้สึกเจ็บ
- 2 รู้สึกปวดเสียวร้าว
- 3 รู้สึกร้อน
- 4 รู้สึกชา
- 5 ไม่รู้สึก



รูปภาพที่ 4.3.1 กราฟแท่งแสดงการเปรียบเทียบจำนวน ร้อยละของกลุ่มตัวอย่าง จำแนกตามความรู้สึกของการกดจุดด้วยน้ำหนัก 50 ปอนด์ ใน 15 องศา ไม่แตกต่างกัน กับ 45 องศา

ตารางที่ 4.3.1 ร้อยละของกลุ่มตัวอย่าง จำแนกตามความรู้สึก

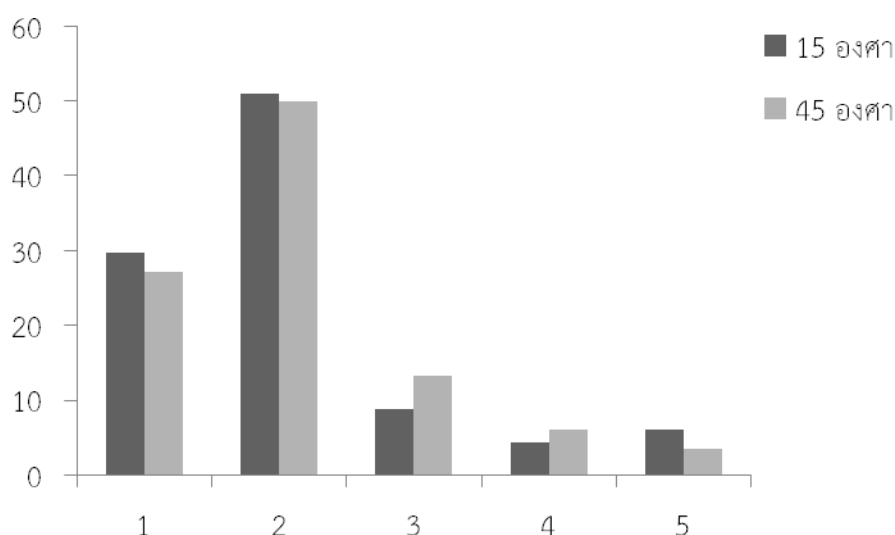
(n=100)

คว่ำมือ	50 ปอนด์		ร้อยละ(%)					P-value
			1	2	3	4	5	
		15 องศา	24.6	52.6	13.2	4.4	6.1	0.01
		45 องศา	26.3	61.4	6.1	3.5	2.6	

จากตาราง 4.3.1 พบว่า กลุ่มตัวอย่างส่วนใหญ่มีความรู้สึกของการกดจุดด้วยน้ำหนัก 50 ปอนด์ ใน 15 องศา แตกต่างกับ กับ 45 องศา อย่างมีนัยสำคัญ

4.3.2 ความรู้สึกของการนวดกดจุด ด้วยน้ำหนัก 70 ปอนด์ ระดับคะแนนความรู้สึกของกลุ่มตัวอย่างแบ่งออกเป็นดังนี้

- 1 รู้สึกเจ็บ
- 2 รู้สึกปวดเสียวร้าว
- 3 รู้สึกร้อน
- 4 รู้สึกชา
- 5 ไม่รู้สึก



รูปภาพที่ 4.3.2 กราฟแท่งแสดงการเปรียบเทียบจำนวน ร้อยละของกลุ่มตัวอย่าง จำแนกตามความรู้สึกของการกดจุดด้วยน้ำหนัก 70 ปอนด์ ใน 15 องศา ไม่แตกต่างกับ กับ 45 องศา

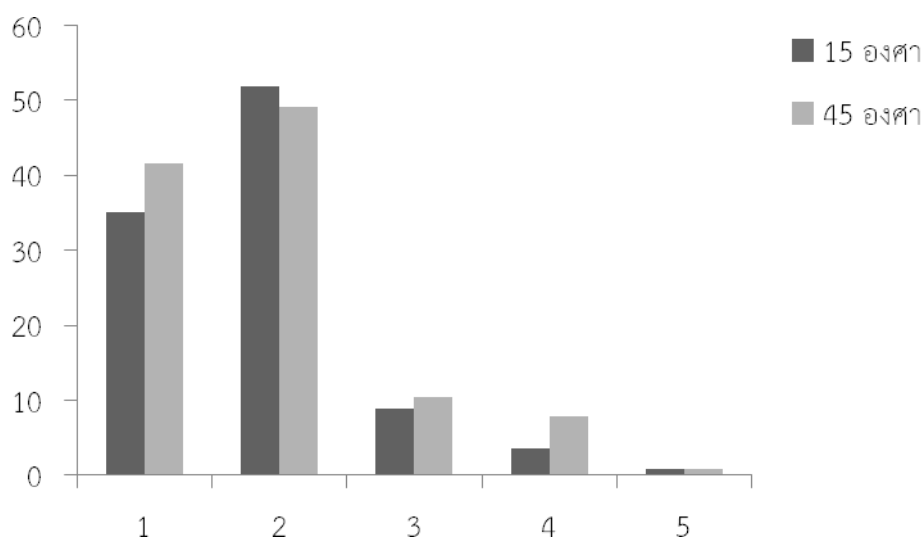
ตารางที่ 4.3.2 ร้อยละของกลุ่มตัวอย่าง จำแนกตามความรู้สึก

		ร้อยละ(%)					P-value	
		1	2	3	4	5		
คว่ำมือ	70							
	ปอนด์	15 องศา	29.8	50.9	8.8	4.4	6.1	0.68
		45 องศา	27.2	50.0	13.2	6.1	3.5	

จากตาราง 4.3.2 พบว่ากลุ่มตัวอย่างส่วนใหญ่มีความรู้สึกของการกดจุดด้วยน้ำหนัก 70 ปอนด์ ใน 15 องศา ไม่แตกต่างกัน กับ 45 องศา

4.3.3 ความรู้สึกของการนวดกดจุด ด้วยน้ำหนัก 90 ปอนด์ ระดับคะแนนความรู้สึกของกลุ่มตัวอย่างแบ่งออกเป็นดังนี้

- 1 รู้สึกเจ็บ
- 2 รู้สึกปวดเสียวร้าว
- 3 รู้สึกร้อน
- 4 รู้สึกชา
- 5 ไม่รู้สึก



รูปภาพที่ 4.3. 3 กราฟแท่งแสดงการเปรียบเทียบจำนวน ร้อยละของกลุ่มตัวอย่าง จำแนกตามความรู้สึกของการกดจุดด้วยน้ำหนัก 90 ปอนด์ ใน 15 องศา ไม่แตกต่างกัน กับ 45 องศา



ตารางที่ 4.3.3 ร้อยละของกลุ่มตัวอย่าง จำแนกตามความรู้สึก

(n=100)

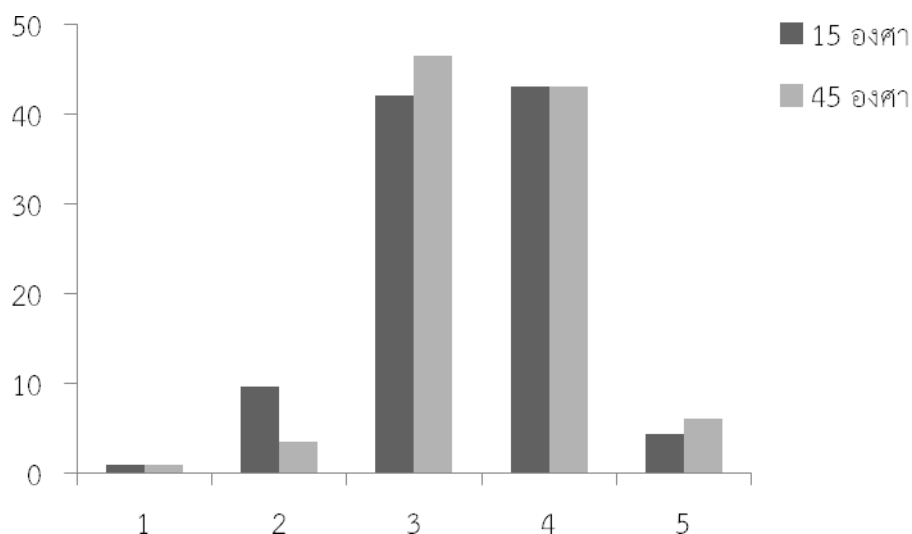
		ร้อยละ(%)					P-value
		1	2	3	4	5	
หงายมือ	90						
	ปอนด์	15 องศา	35.1	51.8	8.8	3.5	0.9
		45 องศา	41.6	49.1	10.5	7.9	0.9

จากตาราง 4.3.3 พบว่ากลุ่มตัวอย่างส่วนใหญ่มีความรู้สึกของการกดจุดด้วยน้ำหนัก 90 ปอนด์ ใน 15 องศา ไม่แตกต่างกัน กับ 45 องศา

4.4 การวิเคราะห์แบบสัมภาษณ์มีโครงสร้างสำหรับสัมภาษณ์ความพึงพอใจของการนวดกดจุด ในลักษณะการหงายมือท่ามุม 15 และ 45 องศา ด้วยการลงน้ำหนัก (ขนาดของแรง)

4.4.1 ความพึงพอใจของการนวดกดจุด ด้วยน้ำหนัก 50 ปอนด์ ระดับคะแนนความพึงพอใจของกลุ่มตัวอย่างแบ่งออกเป็นดังนี้

- 1 พึงพอใจน้อยที่สุด
- 2 พึงพอใจน้อย
- 3 พึงพอใจปานกลาง
- 4 พึงพอใจมาก
- 5 พึงพอใจมากที่สุด



รูปภาพที่ 4.4.1 กราฟแท่งแสดงการเปรียบเทียบจำนวน ร้อยละของกลุ่มตัวอย่าง จำแนกตามความพึงพอใจของการกดจุดด้วยน้ำหนัก 50 ปอนด์ ใน 15 องศา ไม่แตกต่างกัน กับ 45 องศา

ตารางที่ 4.4.1 ร้อยละของกลุ่มตัวอย่าง จำแนกตามความพึงพอใจ

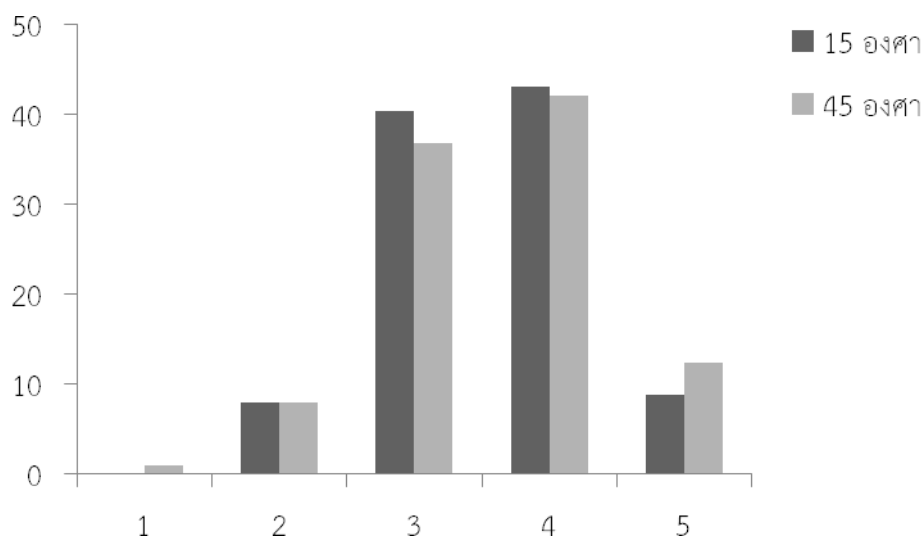
(n=100)

		ร้อยละ(%)					P-value
		1	2	3	4	5	
หงายมือ	50						
	ปอนด์						
	15 องศา	0.9	9.6	42.1	43.0	4.4	0.23
	45 องศา	0.9	3.5	46.5	43.0	6.1	

จากตาราง 4.4.1 พบว่ากลุ่มตัวอย่างส่วนใหญ่มีความพึงพอใจของการกดจุดด้วยน้ำหนัก 50 ปอนด์ ใน 15 องศา ไม่แตกต่างกัน กับ 45 องศา

4.4.2 ความพึงพอใจของการนวดกดจุด ด้วยน้ำหนัก 70 ปอนด์ ระดับคะแนนความพึงพอใจของกลุ่มตัวอย่างแบ่งออกเป็นดังนี้

- 1 พึงพอใจน้อยที่สุด
- 2 พึงพอใจน้อย
- 3 พึงพอใจปานกลาง
- 4 พึงพอใจมาก
- 5 พึงพอใจมากที่สุด



รูปภาพที่ 4. 4.2 กราฟแท่งแสดงการเปรียบเทียบจำนวน ร้อยละของกลุ่มตัวอย่าง จำแนกตามความพึงพอใจของการกวดจุดด้วยน้ำหนัก 70 ปอนด์ ใน 15 ingsa ไม่แตกต่างกับ 45 ingsa

ตารางที่ 4.4.2 ร้อยละของกลุ่มตัวอย่าง จำแนกตามความพึงพอใจ

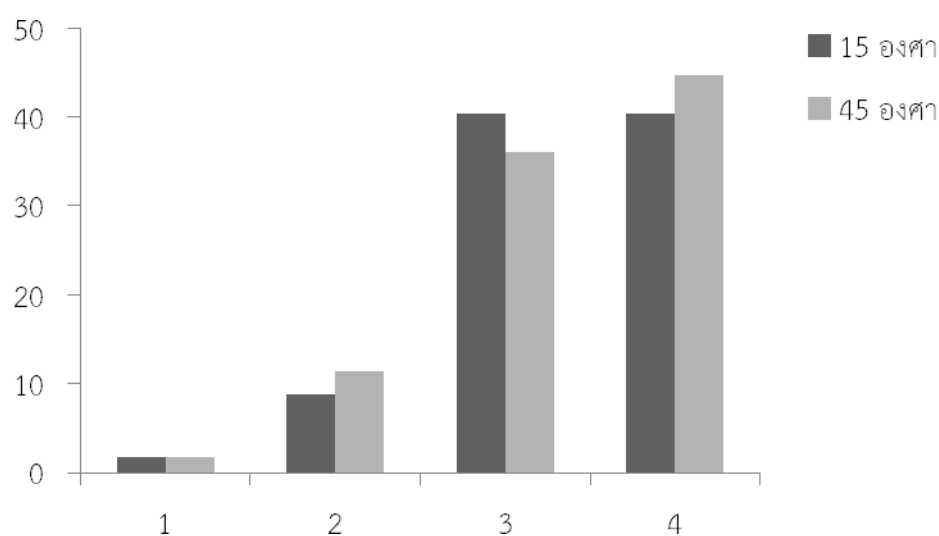
(n=100)

		ร้อยละ(%)					P-value	
		1	2	3	4	5		
หงายมือ	70							
	ปอนด์	15 ingsa	0.0	7.9	40.4	43.0	8.8	0.54
		45 ingsa	0.9	7.9	36.8	42.1	12.3	

จากตาราง 4.4.2 พบว่ากลุ่มตัวอย่างส่วนใหญ่มีความพึงพอใจของการกวดจุดด้วยน้ำหนัก 50 ปอนด์ ใน 15 ingsa ไม่แตกต่างกับ 45 ingsa

4.4.3 ความพึงพอใจของการรวดกดจุด ด้วยน้ำหนัก 90 ปอนด์ระดับคะแนนความพึงพอใจของกลุ่มตัวอย่างแบ่งออกเป็นดังนี้

- 1 พึงพอใจน้อยที่สุด
- 2 พึงพอใจน้อย
- 3 พึงพอใจปานกลาง
- 4 พึงพอใจมาก
- 5 พึงพอใจมากที่สุด



รูปภาพที่ 4. 4.3กราฟแท่งแสดงการเปรียบเทียบจำนวน ร้อยละของกลุ่มตัวอย่าง จำแนกตามความพึงพอใจของการกดจุดด้วยน้ำหนัก 90 ปอนด์ ใน 15 องศา ไม่แตกต่างกัน กับ 45 องศา

ตารางที่ 4.4.3 ร้อยละของกลุ่มตัวอย่าง จำแนกตามความพึงพอใจ

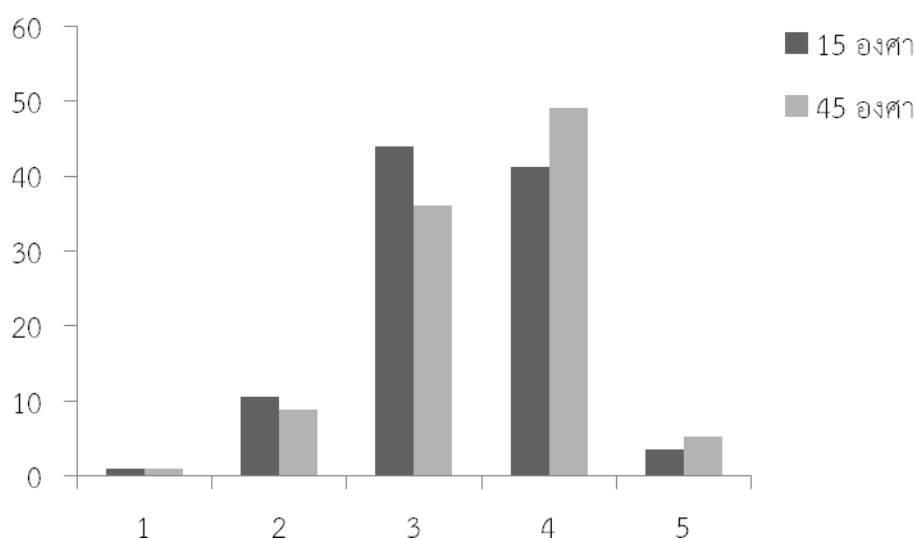
		ร้อยละ(%)					P-value
		1	2	3	4	5	
หงายมือ	90						
	ปอนด์	15 องศา	1.8	8.8	40.4	40.4	8.8
		45 องศา	1.8	11.4	36.0	44.7	6.1

จากตาราง 4.4.3 พบว่ากลุ่มตัวอย่างส่วนใหญ่มีความพึงพอใจของการกดจุดด้วยน้ำหนัก 90 ปอนด์ ใน 15 องศา ไม่แตกต่างกัน กับ 45 องศา

4.5 การวิเคราะห์แบบสัมภาษณ์มีโครงสร้างสำหรับสัมภาษณ์ความพึงพอใจของการนวดกดจุด ในลักษณะการคว่ำมือท่ามุม 15 และ 45 องศา ด้วยการลงน้ำหนัก (ขนาดของแรง)

4.5.1 ความพึงพอใจของการนวดกดจุด ด้วยน้ำหนัก 50 ปอนด์ระดับคะแนนความพึงพอใจของกลุ่มตัวอย่างแบ่งออกเป็นดังนี้

- 1 พึงพอใจน้อยที่สุด
- 2 พึงพอใจน้อย
- 3 พึงพอใจปานกลาง
- 4 พึงพอใจมาก
- 5 พึงพอใจมากที่สุด



รูปภาพที่ 4. 5.1 กราฟแท่งแสดงการเปรียบเทียบจำนวน ร้อยละของกลุ่มตัวอย่าง จำแนกตามความพึงพอใจของการกดจุดด้วยน้ำหนัก 50 ปอนด์ ใน 15 องศา ไม่แตกต่างกัน กับ 45 องศา

ตารางที่ 4.5.1 ร้อยละของกลุ่มตัวอย่าง จำแนกตามความพึงพอใจ

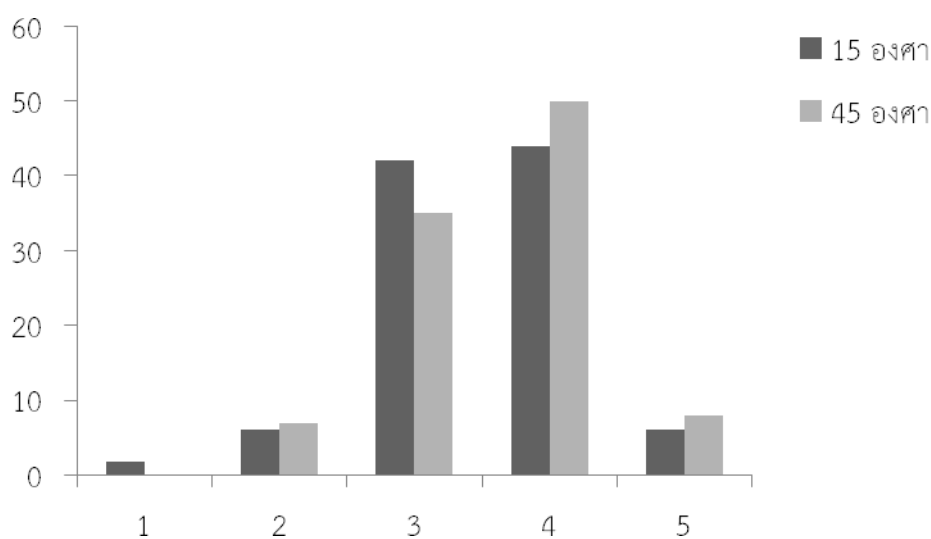
(n=100)

		ร้อยละ(%)					P-value
		1	2	3	4	5	
คว่ำมือ	50						
	ปอนด์	15 องศา	0.9	10.5	43.9	41.2	3.5
		45 องศา	0.9	8.8	36.0	49.1	5.3

จากตาราง 4.5.1 พบว่ากลุ่มตัวอย่างส่วนใหญ่มีความพึงพอใจของการกดจุดด้วยน้ำหนัก 50 ปอนด์ ใน 15 องศา ไม่แตกต่างกัน กับ 45 องศา

4.5.2 ความพึงพอใจ ของการนวดกดจุด ด้วยน้ำหนัก 70 ปอนด์ ระดับคะแนนความพึงพอใจของกลุ่มตัวอย่างแบ่งออกเป็นดังนี้

- 1 พึงพอใจน้อยที่สุด
- 2 พึงพอใจน้อย
- 3 พึงพอใจปานกลาง
- 4 พึงพอใจมาก
- 5 พึงพอใจมากที่สุด



รูปภาพที่ 4. 5.2 กราฟแท่งแสดงการเปรียบเทียบจำนวน ร้อยละของกลุ่มตัวอย่าง จำแนกตามความพึงพอใจของการกดจุดด้วยน้ำหนัก 70 ปอนด์ ใน 15 องศา ไม่แตกต่างกัน กับ 45 องศา

ตารางที่ 4.5.2 ร้อยละของกลุ่มตัวอย่าง จำแนกตามความพึงพอใจ

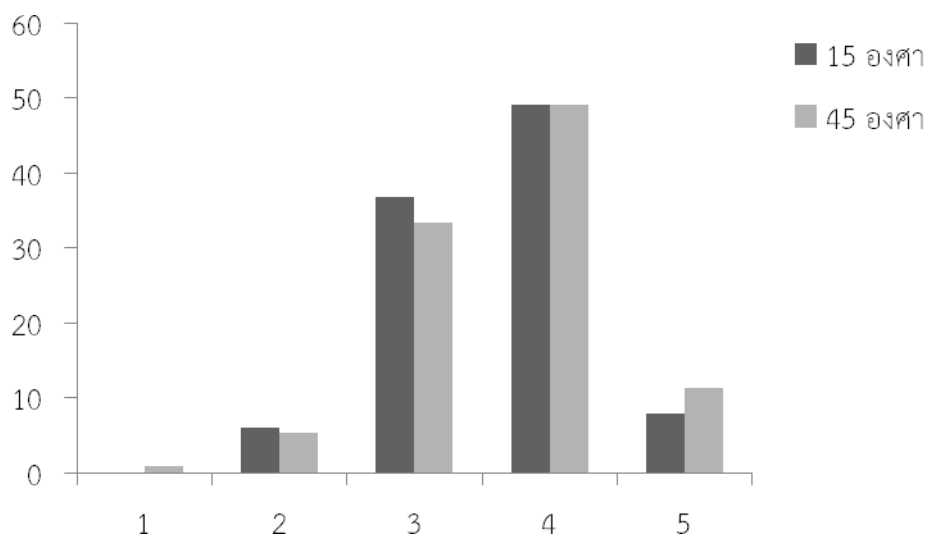
(n=100)

			ร้อยละ(%)					P-value
			1	2	3	4	5	
คว่ำมือ	70							
	ปอนด์	15 องศา	1.8	6.1	42.1	43.9	6.1	0.07
		45 องศา	0.0	7.0	35.1	50.0	7.9	

จากตาราง 4.5.2 พบว่ากลุ่มตัวอย่างส่วนใหญ่มีความพึงพอใจของการกดจุดด้วยน้ำหนัก 70 ปอนด์ ใน 15 องศา ไม่แตกต่างกัน กับ 45 องศา

4.5.3 ความพึงพอใจของการนวดกดจุด ด้วยน้ำหนัก 90 ปอนด์ ระดับคะแนนความพึงพอใจของกลุ่มตัวอย่างแบ่งออกเป็นดังนี้

- 1 พึงพอใจน้อยที่สุด
- 2 พึงพอใจน้อย
- 3 พึงพอใจปานกลาง
- 4 พึงพอใจมาก
- 5 พึงพอใจมากที่สุด



รูปภาพที่ 4. 5.3 กราฟแท่งแสดงการเปรียบเทียบจำนวน ร้อยละของกลุ่มตัวอย่าง จำแนกตามความพึงพอใจของการกวดจุดด้วยน้ำหนัก 70 ปอนด์ ใน 15 งบศา ไม่แตกต่างกัน กับ 45 งบศา

ตารางที่ 4.5.2 ร้อยละของกลุ่มตัวอย่าง จำแนกตามความพึงพอใจ

			ร้อยละ(%)					P-value
			1	2	3	4	5	
คว่ำมือ	90							
	ปอนด์	15 งบศา	0.0	6.1	36.8	49.1	7.9	0.49
		45 งบศา	0.9	5.3	33.3	49.1	11.4	

จากตาราง 4.5.3 พบว่ากลุ่มตัวอย่างส่วนใหญ่มีความพึงพอใจของการกวดจุดด้วยน้ำหนัก 90 ปอนด์ ใน 15 งบศา ไม่แตกต่างกัน กับ 45 งบศา



### ผลการวิจัยพบว่า

ผลทั้ง 3 ปัจจัย ในลักษณะออกแรงค่ามาก ประสาทรับความรู้สึกของผู้ถูกนวด ไม่สามารถแยกความรู้สึกของการวางมือที่ 15 องศา กับ 45 องศา ได้ แต่ ในกรณีที่ออกแรงด้วยน้ำหนัก 50 ปอนด์ แรงยังมีค่าน้อย ประสาทรับความรู้สึกของผู้ถูกนวด สามารถแยกความรู้สึกของการวางมือที่ 15 องศา กับ 45 องศา ได้มีแตกต่างกัน อย่างมีนัยสำคัญทางสถิติที่ระดับ 0.01 แต่การออกแรงด้วยน้ำหนัก 50, 70, 90 ปอนด์ แรงจากค่าน้อยไปหาค่ามาก ในระดับความพึงพอใจของผู้ถูกนวด ไม่สามารถแยกระดับความพึงพอใจของการวางมือที่ 15 องศา กับ 45 องศา ได้