

บทที่ 3

ระเบียบวิธีวิจัย

การวิจัยในครั้งนี้ มุ่งศึกษาเกี่ยวกับ นักการบัญชีไทยกับความพร้อมในการใช้มาตรฐานการบัญชีตามกรอบมาตรฐานกลุ่มเศรษฐกิจอาเซียนผู้วิจัยมีวิธีการดำเนินงานวิจัยตามขั้นตอน ดังนี้

3. 1 ประชากรและกลุ่มตัวอย่าง
- 3.2 เครื่องมือที่ใช้ในการเก็บรวบรวมข้อมูล
- 3.3 วิธีการสร้างเครื่องมือ
- 3.4 การเก็บรวบรวมข้อมูล
- 3.5 การจัดทำและวิเคราะห์ข้อมูล
- 3.6 สถิติที่ใช้ในการวิเคราะห์ข้อมูล

3.1 ประชากรและกลุ่มตัวอย่าง

3.1.1 ประชากร

ประชากร แบ่งออกเป็น 2 กลุ่ม คือ

3.1.1.1 ผู้ทำบัญชี ผู้มีหน้าที่จัดทำบัญชี ธุรกิจการจัดทำบัญชี และอาจารย์ผู้สอนบัญชี ที่อยู่ในเขตกรุงเทพมหานครและปริมณฑลทั้งหมดจำนวน 12 คน

3.1.1.2 ผู้ทำบัญชี ผู้มีหน้าที่จัดทำบัญชี ธุรกิจการจัดทำบัญชี และอาจารย์ผู้สอนบัญชี ที่อยู่ในเขตกรุงเทพมหานครและปริมณฑลทั้งหมดจำนวน 420 คน

3.1.2. กลุ่มตัวอย่าง

กลุ่มตัวอย่าง แบ่งออกเป็น 2 กลุ่ม คือ

3.1.1.1 การสัมภาษณ์เชิงลึกจากผู้ทำบัญชี ผู้มีหน้าที่จัดทำบัญชี ธุรกิจการจัดทำบัญชี และอาจารย์ผู้สอนบัญชี ที่อยู่ในเขตกรุงเทพมหานครและปริมณฑลทั้งหมดจำนวน 12 คน

3.1.1.2 กลุ่มตัวอย่างได้แก่ ผู้ทำบัญชี ผู้มีหน้าที่จัดทำบัญชี ธุรกิจการจัดทำบัญชี และอาจารย์ผู้สอนบัญชี ได้มาจากการกำหนดขนาดของกลุ่มตัวอย่างตามเกณฑ์ของเครซีและมอร์ แกน

(ธีรวุฒิ เอกะกุล, 2543, อ้างอิงจาก Robert V. Krejcie and Eayrlyle W. Morgan. 1970) ได้จำนวน 201 คนและใช้การสุ่มตัวอย่างแบบเจาะจง

3.2 เครื่องมือที่ใช้ในการเก็บรวบรวมข้อมูล

เครื่องมือที่ใช้ในการรวบรวมข้อมูล เป็นแบบสัมภาษณ์และแบบสอบถามที่ผู้วิจัยสร้างขึ้น โดยกำหนดกรอบแนวคิด ในการสร้างแบบสอบถามและแบบสัมภาษณ์จาก เนื้อหา ทฤษฎี และ ผลงานวิจัยที่เกี่ยวข้อง กำหนดผังการสร้างตามเนื้อหา และทฤษฎีที่เกี่ยวข้องรวมทั้ง ได้นำไปปรึกษา ผู้ทรงคุณวุฒิเพื่อตรวจสอบเนื้อหาความถูกต้องและครอบคลุมตรงตามที่ต้องการวัด เครื่องมือที่ใช้ในการรวบรวมข้อมูลในการศึกษา มีดังนี้

1) แบบสัมภาษณ์แบบมีโครงสร้าง (Structured Interview) สำหรับสัมภาษณ์ ผู้ทำบัญชี ผู้มีหน้าที่จัดทำบัญชี ธุรกิจการจัดทำบัญชี และอาจารย์ผู้สอนบัญชี โดยแบบสัมภาษณ์มี 2 ตอน คือ

ตอนที่ 1 แบบสัมภาษณ์เกี่ยวกับข้อมูลส่วนตัวของ ผู้ทำบัญชี ผู้มีหน้าที่จัดทำบัญชี ธุรกิจการจัดทำบัญชี และอาจารย์ผู้สอนบัญชี

ตอนที่ 2 แบบสัมภาษณ์เกี่ยวกับความพร้อมในการใช้มาตรฐานการบัญชี 3 ด้าน

2) แบบสอบถามเกี่ยวกับข้อมูลส่วนตัวของผู้ทำบัญชี ผู้มีหน้าที่จัดทำบัญชี ธุรกิจการจัดทำบัญชี และอาจารย์ผู้สอนบัญชี โดยแบบสอบถามมี 3 ตอน คือ

ตอนที่ 1 แบบสอบถามเกี่ยวกับข้อมูลส่วนตัวของผู้ตอบแบบสอบถาม ได้แก่ เพศ อายุ ระดับทางการศึกษา อาชีพ ประสบการณ์ทำงานที่เกี่ยวข้องกับงานด้านบัญชีและท่านได้รับข้อมูลเกี่ยวกับมาตรฐานการบัญชีบ่อยแค่ไหนภายใน 1 ปี เป็นแบบตรวจสอบรายการ (Check List) จำนวน 6 ข้อ

ตอนที่ 2 แบบสอบถามเกี่ยวกับความพร้อมในการใช้มาตรฐานการบัญชี 3 ด้าน เป็นแบบตรวจสอบรายการ (Check List) จำนวน 52 ข้อ

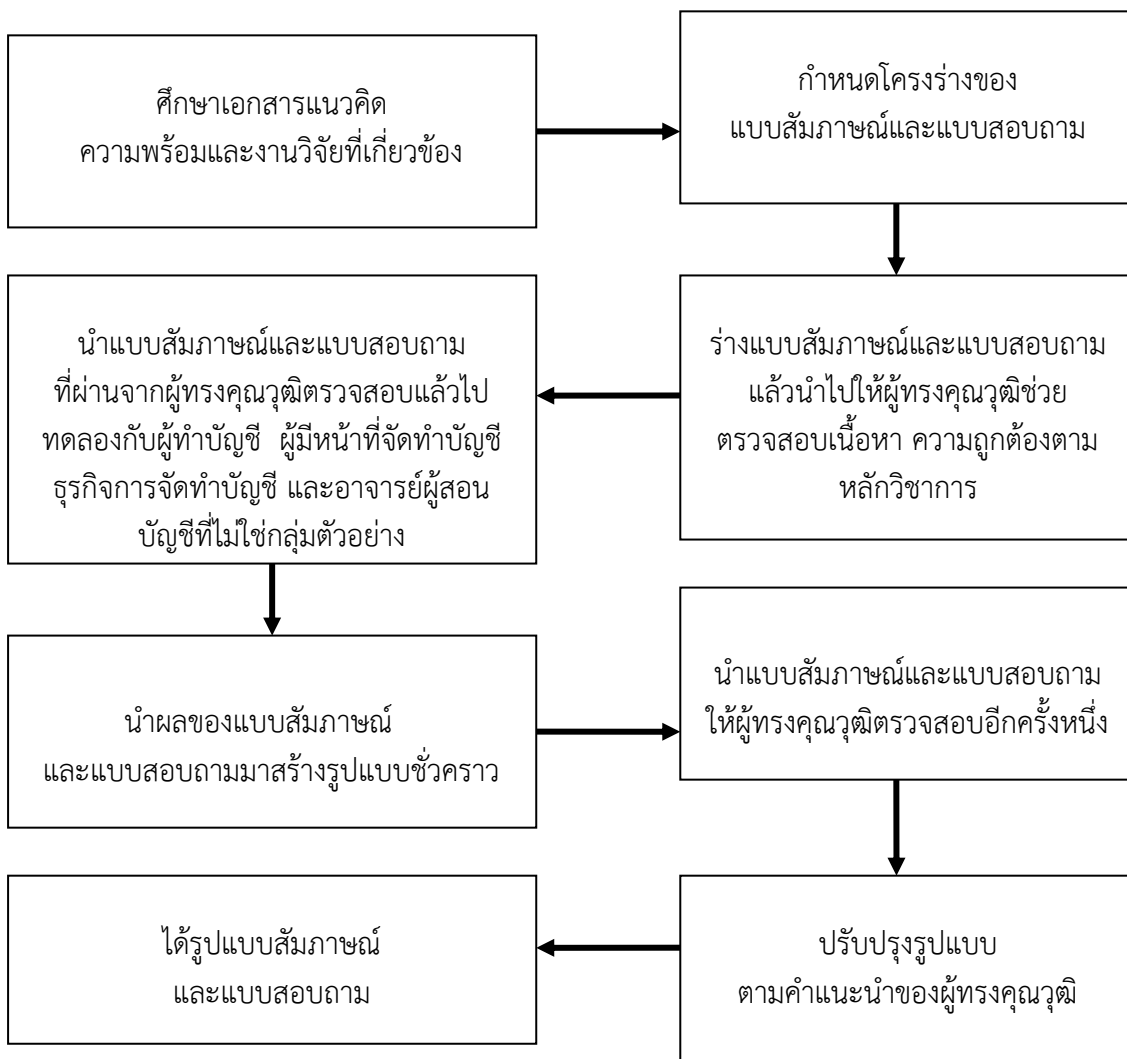
ตอนที่ 3 ข้อเสนอแนะเกี่ยวกับความพร้อมของนักบัญชีไทย 3 ด้าน

3.3 วิธีการสร้างเครื่องมือ

ผู้วิจัยดำเนินการสร้างเครื่องมือที่ใช้ในการศึกษาโดยได้ดำเนินการตามขั้นตอน ดังนี้

- 1) ศึกษาแนวคิดและทฤษฎีเกี่ยวกับความพร้อมและงานวิจัยที่เกี่ยวข้อง
- 2) กำหนดโครงร่างของแบบสัมภาษณ์และแบบสอบถามตามประเด็นสำคัญของจุดมุ่งหมาย และขอบเขตการศึกษา

- 3) ร่างแบบสัมภาษณ์ และแบบสอบถามแล้วนำไปให้ผู้ทรงคุณวุฒิช่วย ตรวจสอบเนื้อหา ความถูกต้องตามหลักวิชาการ ความครบถ้วน และความสมบูรณ์ของแบบสัมภาษณ์และแบบสอบถาม
- 4) นำแบบสัมภาษณ์และแบบสอบถามที่ผ่านจากผู้ทรงคุณวุฒิตรวจสอบแล้วไปทดลองกับผู้ทำบัญชี ผู้มีหน้าที่จัดทำบัญชี ธุรกิจการจัดทำบัญชี และอาจารย์ผู้สอนบัญชีที่ไม่ใช่กลุ่มตัวอย่าง
- 5) นำผลของแบบสัมภาษณ์และแบบสอบถามมาสร้างรูปแบบชั่วคราว
- 6) นำแบบสัมภาษณ์และแบบสอบถามให้ผู้ทรงคุณวุฒิตรวจสอบอีกครั้งหนึ่ง
- 7) ปรับปรุงรูปแบบตามคำแนะนำของผู้ทรงคุณวุฒิ
- 8) ได้รูปแบบสัมภาษณ์และแบบสอบถาม นักการบัญชีไทยกับความพร้อมในการใช้มาตรฐานการบัญชีตามกรอบมาตรฐานกลุ่มเศรษฐกิจอาเซียนที่เหมาะสม



ภาพที่ 3.1 ภาพประกอบขั้นตอนการวิจัย

3.4 เก็บรวบรวมข้อมูล

ผู้วิจัยดำเนินการเก็บรวบรวมข้อมูลโดยได้ดำเนินการเก็บรวบรวมข้อมูล ดังนี้

3.4.1. การเก็บข้อมูลแบบสัมภาษณ์

1) ผู้วิจัยได้เก็บรวบรวมข้อมูลโดยใช้วิธีการสังเกตแบบมีส่วนร่วมและการสัมภาษณ์ พูดคุย โดยการสัมภาษณ์จะอยู่ในประเด็นและกรอบที่ได้สร้างไว้ การเก็บข้อมูลนี้ในขั้นตอนนี้ผู้วิจัยศึกษาถึงสภาพพื้นที่ทางสังคมและทางกายภาพของ ผู้ทำบัญชี ผู้มีหน้าที่จัดทำบัญชี ธุรกิจการจัดทำบัญชี และอาจารย์ผู้สอนบัญชี แบบกว้าง ๆ จากนั้นจะเข้าไปรู้จักคุ้นเคยกับกลุ่มตัวอย่าง พูดคุย แลกเปลี่ยนข้อมูลสร้างความเข้าใจ

2) ผู้วิจัยได้สัมภาษณ์และสังเกตการณ์ด้วยตนเอง เป็นการสัมภาษณ์ ผู้ทำบัญชี จำนวน 3 คน ผู้มีหน้าที่จัดทำบัญชี จำนวน 3 คน ธุรกิจการจัดทำบัญชี จำนวน 3 คนและอาจารย์ผู้สอนบัญชี จำนวน 3 คน รวมเป็น 12 คน โดยจะใช้ระยะเวลาระหว่างเดือน พฤษภาคม - มิถุนายน 2555 ในช่วงเวลาประมาณ 09.00 – 16.00 น. ผู้วิจัยจะดำเนินการเก็บรวบรวมข้อมูล โดยการบันทึกเทป และจัดบันทึกนอกจากนี้ยังได้เก็บข้อมูลเพิ่มเติมโดยการติดต่อทางโทรศัพท์ เพื่อให้ได้ข้อมูลสมบูรณ์ขึ้นตามกรอบแนวคิดของการศึกษา

3.4.2. การเก็บข้อมูลแบบสอบถาม

1) ผู้วิจัย และผู้ช่วยจำนวน 5 คน นำแบบสอบถามแยกออกเป็น 5 กลุ่ม โดย 4 กลุ่ม กลุ่มละ 40 ชุดและอีก 1 กลุ่ม 41 ชุด เพื่อนำไปแจกให้กับ ผู้ทำบัญชี ผู้มีหน้าที่จัดทำบัญชี ธุรกิจการจัดทำบัญชีและอาจารย์ผู้สอนบัญชี ที่อยู่ในเขตกรุงเทพมหานครและปริมณฑลทั้งหมดจำนวน 201 คน โดยขออนุญาตหน่วยงานเพื่อขอความร่วมมือให้ ผู้ทำบัญชี ผู้มีหน้าที่จัดทำบัญชี ธุรกิจการจัดทำบัญชีและอาจารย์ผู้สอนบัญชีตอบแบบสอบถาม โดยใช้เวลาในการเก็บข้อมูลจนครบ เพื่อให้ได้ข้อมูลครบตามจำนวนทั้งหมด 201 ชุด

2) เวลาที่ใช้ในการเก็บแบบสอบถามใช้ระยะเวลา 31 วัน ระหว่างเดือน กรกฎาคม 2555

3) นำแบบสอบถามที่ได้คืนมาทั้งหมดนำมาตรวจสอบความสมบูรณ์ของข้อมูลในแบบสอบถามอีกครั้งได้แบบสอบถามฉบับสมบูรณ์ จำนวน 200 ชุด

4) ผู้วิจัยนำข้อมูลที่ได้มาทั้งหมด แล้วนำมาตรวจสอบความสมบูรณ์ของข้อมูลอีกครั้ง แล้วนำมาวิเคราะห์ข้อมูลต่อไป

3.5 การจัดทำและวิเคราะห์ข้อมูล

ผู้วิจัยนำข้อมูลที่รวบรวมได้มาวิเคราะห์ตามระเบียบวิธีทางสถิติโดยมีขั้นตอนดังนี้

3.5.1 แบบสัมภาษณ์

ละ

3.5.1.1 ข้อมูลส่วนตัวของผู้ให้สัมภาษณ์ แจกแจงความถี่ในรูปของตารางโดยใช้ค่าร้อยละ

3.5.1.2 ข้อมูลที่ได้จากการสัมภาษณ์ การสังเกตและเอกสารที่เกี่ยวข้องกับผู้วิจัยจะนำมา รวบรวมจัดหมวดหมู่ตามประเด็นที่ศึกษา

3.5.1.3 วิเคราะห์ข้อมูลตามความมุ่งหมายของการศึกษาและนำเสนอผลการ วิเคราะห์ในรูปของการพรรณนาวิเคราะห์ (Descriptive Analysis)

3.5.2 แบบสอบถาม

3.5.2.1 ตรวจสอบความถูกต้องสมบูรณ์ของแบบสอบถามทั้งหมดที่ได้จากกลุ่ม ตัวอย่าง

3.5.2.2 นำแบบสอบถามมาตรวจให้คะแนนแบบสอบถามทุกข้อทุกฉบับตาม เกณฑ์ที่กำหนดลงรหัสข้อมูลบันทึกข้อมูลและวิเคราะห์ข้อมูลโดยใช้เครื่องคอมพิวเตอร์โปรแกรม SPSS ดังนี้

- 1) ข้อมูลส่วนตัวของผู้ตอบแบบสอบถามโดยวิธีหาค่าร้อยละ
- 2) ข้อมูลเกี่ยวกับความพร้อมในการใช้มาตรฐานการบัญชี 3 ด้าน วิเคราะห์ ด้วยการหาค่าเฉลี่ยโดยการตรวจให้คะแนนตามเกณฑ์ ดังนี้

มากที่สุด กำหนดให้	5	คะแนน
มาก กำหนดให้	4	คะแนน
ปานกลาง กำหนดให้	3	คะแนน
น้อย กำหนดให้	2	คะแนน
น้อยที่สุด กำหนดให้	1	คะแนน

เกณฑ์ในการแปลความหมายค่าเฉลี่ย (บุญชม ศรีสะอาด. 2541: 100 – 101) ดังนี้

คะแนนเฉลี่ย 4.51 – 5.00 หมายถึง ระดับความพร้อมมากที่สุด

คะแนนเฉลี่ย	3.51 – 4.50	หมายถึง	ระดับความพร้อมมาก
คะแนนเฉลี่ย	2.51 – 3.50	หมายถึง	ระดับความพร้อมปานกลาง
คะแนนเฉลี่ย	1.51 – 2.50	หมายถึง	ระดับความพร้อมน้อย
คะแนนเฉลี่ย	1.00 – 1.50	หมายถึง	ระดับความพร้อมน้อยที่สุด

3) ข้อมูลเพื่อเปรียบเทียบ นักการบัญชีไทยกับความพร้อมในการใช้มาตรฐานการบัญชีตามกรอบมาตรฐานกลุ่มเศรษฐกิจอาเซียนโดยจำแนกตามตัวแปร คือ เพศ ระหว่างกลุ่มตัวอย่าง 2 กลุ่มโดยใช้การวิเคราะห์เพื่อทดสอบสมมติฐานด้วยสถิติ t-test

4) ข้อมูลเพื่อเปรียบเทียบ นักการบัญชีไทยกับความพร้อมในการใช้มาตรฐานการบัญชีตามกรอบมาตรฐานกลุ่มเศรษฐกิจอาเซียนโดยจำแนกตามตัวแปร คือ อายุ ระดับทางการศึกษา อาชีพ ประสบการณ์ทำงานที่เกี่ยวข้องกับงานด้านบัญชีและท่านได้รับข้อมูลเกี่ยวกับมาตรฐานการบัญชีบ่อยแค่ไหนภายใน 1 ปี ระหว่างกลุ่มตัวอย่างมากกว่า 2 กลุ่มโดยใช้การวิเคราะห์เพื่อทดสอบสมมติฐานด้วยสถิติ f-test

3.6 สถิติที่ใช้ในการวิเคราะห์ข้อมูล

ผู้วิจัยได้กำหนดแนวทางในการใช้วิธีการทางสถิติ ดังนี้

3.6.1 สถิติพื้นฐาน

- 1) ค่าร้อยละ (Percentage)
- 2) ค่าคะแนนเฉลี่ย (Mean)
- 3) ค่าความเบี่ยงเบนมาตรฐาน (Standard Deviation)

3.6.2 สถิติสำหรับทดสอบสมมติฐาน

1) ทดสอบความแตกต่างของค่าเฉลี่ยของกลุ่มตัวอย่าง 2 กลุ่มใช้สถิติค่าที (t-test) (ชูศรี วงศ์รัตน์. 2544 : 178 - 179)

2) ทดสอบความแตกต่างของค่าเฉลี่ยระหว่างค่าเฉลี่ยของกลุ่มตัวอย่างมากกว่า 2 กลุ่ม ใช้สถิติ f – test โดยใช้สูตร (ล้วน สายยศ และอังคณา สายยศ. 2538 : 113)