

บทที่ 2

แนวคิด ทฤษฎีและเอกสารงานวิจัยที่เกี่ยวข้อง

2.1 แนวคิด ทฤษฎีและเอกสารงานวิจัยที่เกี่ยวข้อง

ในการศึกษาวิจัยโครงการการพัฒนาแหล่งท่องเที่ยวเชิงวัฒนธรรมชุมชนบางคนที่ จังหวัดสมุทรสงครามนี้ คณะผู้วิจัยจะได้นำแนวคิดและทฤษฎีมาใช้ในการศึกษาเป็นแนวทางในการศึกษารวม ดังต่อไปนี้ คือ

2.1.1 แนวคิดและทฤษฎีที่เกี่ยวข้องกับวัฒนธรรมชุมชนและทุนทางวัฒนธรรม

2.1.2 แนวคิดและทฤษฎีที่เกี่ยวข้องกับการท่องเที่ยวและเส้นทางการท่องเที่ยวเชิงวัฒนธรรม

2.1.3 แนวคิดและทฤษฎีที่เกี่ยวข้องกับการพัฒนาแหล่งท่องเที่ยว

2.1.4 แนวคิดและทฤษฎีที่เกี่ยวข้องกับการมีส่วนร่วมของประชาชน

2.1.5 แนวคิดและทฤษฎีที่เกี่ยวข้องกับการปรับปรุงภูมิทัศน์ของพื้นที่ให้เกิดอัตลักษณ์ของชุมชน

2.1.6 แนวคิดและทฤษฎีที่เกี่ยวข้องกับการพัฒนาสื่อวีดิทัศน์เพื่อส่งเสริมการท่องเที่ยว

2.1.1 แนวคิดและทฤษฎีที่เกี่ยวข้องกับวัฒนธรรมชุมชนและทุนทางวัฒนธรรม

แนวคิดวัฒนธรรมชุมชนมีความชัดเจนในการมองเห็นคุณค่าของชุมชนดังปรากฏในแนวทางพัฒนาวัฒนธรรมชุมชนในสังคมไทยของ ฉัตรทิพย์ นาถสุภา ได้เสนอแนวคิด 6 ข้อ 1) เน้นการพัฒนาแบบกลุ่มซึ่งสอดคล้องกับวัฒนธรรมชุมชนดั้งเดิมของคนไทยซึ่งไม่คำนึงการแข่งขันระหว่างปัจเจกชน 2) ปฏิบัติดำเนินแบบชุมชนในด้านความรัก ความสามัคคี ความภาคภูมิใจในท้องถิ่น 3) มีกระบวนการผลิตซ้ำจิตสำนึกชุมชนไทยผ่านปัญญาชนของท้องถิ่น นักวิชาการในเมือง นักพัฒนาและผู้อาวุโสในชุมชนเพื่อสืบทอดจิตสำนึกของชุมชนต่อไป 4) มีกลุ่มชาวบ้านในรูปแบบของการจัดองค์กร เช่น สหกรณ์ สมาพันธ์ เพื่อให้มีอำนาจต่อรองกับองค์กรภายนอก 5) มีการประสานวัฒนธรรมระหว่างกลุ่มต่างๆ เพื่อสร้างเครือข่ายในการแลกเปลี่ยนและเรียนรู้ซึ่งกันและกัน 6) มีความสัมพันธ์และใกล้ชิดกับธรรมชาติโดยช่วยกันอนุรักษ์ปกป้องธรรมชาติเพื่อคงความสามารถในการพึ่งตนเองของชุมชน

วัฒนธรรมชุมชนมีความหมายในการเสริมสร้างศักยภาพของชุมชนท้องถิ่นโดยอาศัย ความรู้และภูมิปัญญาที่สั่งสมกันมาเป็นพื้นฐานในการดำรงชีวิตและการพัฒนาชีวิต รวมถึงการ ปฏิเสธในอำนาจของรัฐและเศรษฐกิจแบบทุนนิยมที่จะเข้ามาครอบงำทางความคิด ภูมิปัญญา และวิถีชีวิตของชุมชน แนวคิดวัฒนธรรมชุมชนมีความชัดเจนในการมองเห็นคุณค่าของชุมชน ดัง ปรากฏในแนวทางพัฒนาวัฒนธรรมชุมชนในสังคมไทย ของ ฉัตรทิพย์ นาถสุภาได้เสนอแนวคิด 6 ข้อ 1) เน้นการพัฒนาแบบกลุ่มซึ่งสอดคล้องกับวัฒนธรรมชุมชนดั้งเดิมของคนไทยซึ่งไม่คำนึงถึง การแข่งขันระหว่างปัจเจกชน 2) ปลุกจิตสำนึกแบบชุมชนในด้านความรัก ความสามัคคี ความ ภาควินิจฉัยในท้องถิ่น 3) มีกระบวนการผลิตซ้ำจิตสำนึกชุมชนโดยผ่านปัญญาชนของท้องถิ่น นักวิชาการในเมือง นักพัฒนาและผู้อาวุโสในชุมชน เพื่อสืบทอดจิตสำนึกของชุมชนต่อไป 4) มี กลุ่มชาวบ้านในรูปของการจัดองค์กร เช่น สหกรณ์ สมาพันธ์ เพื่อให้มีอำนาจต่อรองกับองค์กร ภายนอก 5) มีการประสานวัฒนธรรมระหว่างกลุ่มต่าง ๆ เพื่อสร้างเครือข่ายในการแลกเปลี่ยนและ เรียนรู้ซึ่งกันและกัน 6) มีความสัมพันธ์และใกล้ชิดกับธรรมชาติโดยช่วยกันอนุรักษ์ปกป้อง ธรรมชาติเพื่อคงความสามารถในการพึ่งตนเองของชุมชน

วัฒนธรรมชุมชนมีความหมายในการเสริมสร้างศักยภาพของชุมชนท้องถิ่นโดยอาศัย ความรู้และภูมิปัญญาที่สั่งสมกันมาเป็นพื้นฐานในการดำรงชีวิตและการพัฒนาชีวิตรวมถึงการ ปฏิเสธอำนาจของรัฐและเศรษฐกิจแบบทุนนิยมที่จะเข้ามาครอบงำทางความคิด ภูมิปัญญาและ วิถีชีวิตของชุมชน แนวคิดวัฒนธรรมของชุมชนของฉัตรทิพย์ นาถสุภา(ฉัตรทิพย์ 2537, 2540) ให้ ความสำคัญว่า ชุมชน หมู่บ้าน ว่าเป็นองค์กรที่มีพลัง หมู่บ้านไทยยังมีพลังยึดเหนี่ยวกันไว้แม้จะ ถูกแรงกระแทกจากภายนอกทั้งนี้เป็นผลมาจาก 1) ระบบเศรษฐกิจแบบยังชีพซึ่งจำเป็นต้องอาศัย ความร่วมมือร่วมใจระหว่างสมาชิกในชุมชนทำให้เกิดระบบความสัมพันธ์แบบเครือญาติพึ่งพากัน 2) ความอุดมสมบูรณ์ของทรัพยากรธรรมชาติและ 3) ลักษณะพิเศษของรัฐศักดินาไม่เข้าใจและได้ เข้าไปจัดการกระบวนการผลิตในระดับหมู่บ้าน โดยการบริหารการปกครองในอดีตให้ความสำคัญ เพียงหมู่บ้านทำหน้าที่ส่งส่วยให้ตามที่ต้องการเท่านั้น ทำให้ระบบกรรมสิทธิ์ในทรัพย์สินดำรงอยู่ ระบบร่วมในทรัพย์สินคือเป็นหัวใจของชุมชน

นอกจากนี้ยังพบแนวคิดทุนวัฒนธรรมของบูดีเยอร์ (1983) กล่าวว่าทุนวัฒนธรรมที่ปรากฏ อยู่มี 3 รูปแบบกล่าวคือ 1) ใน embodied state เป็นสิ่งที่ฝังอยู่ในตัวคนและกลุ่มคนมาอย่าง ยาวนาน ได้แก่ ความคิด จินตนาการ ความคิดริเริ่มและความเชื่อ 2) ใน objectified state เป็นสิ่ง ที่เป็นรูปธรรม ในรูปแบบของสินค้าวัฒนธรรม เช่น รูปภาพ หนังสือ สิ่งก่อสร้าง สถานที่ที่เป็นมรดก โลก 3) institutionalization state หรือความเป็นสถาบันซึ่งสามารถทำให้เกิดความเป็นรูปธรรม

เช่น กติกา การยอมรับที่หลากหลาย ๆ คนเห็นร่วมกัน เช่น การยอมรับในสถาบันพระมหากษัตริย์ วัด และโรงเรียน การศึกษาวัฒนธรรมของบุดิเยอร์จะไม่เน้นคำตอบในเชิงเศรษฐศาสตร์หากแต่ได้ให้ความสำคัญในการศึกษาทรัพยากรบุคคล จิตสำนึกในศักดิ์ศรีและอำนาจแห่งตน การสร้างวัฒนธรรมที่มีการเท่าเทียมกัน แนวคิดทุนวัฒนธรรมของ อมรา พงศาพิชญ์ เป็นส่วนหนึ่งของทุนทางสังคม สังคมไทยเป็นสังคมที่เปิดกว้าง ยอมรับวัฒนธรรมและสิ่งใหม่จากภายนอกและสามารถนำทั้งสิ่งใหม่มาผสมผสานกับสิ่งเก่าที่มีอยู่แล้วปรับให้เข้ากับวิถีชีวิตไทยได้ตลอดเวลาทำให้มีความหลากหลายทางวัฒนธรรม ดังนั้นในการศึกษาทุนวัฒนธรรมเป็นการศึกษาที่มีความละเอียดอ่อนการมองวัฒนธรรมเป็นทุนทางสังคมซึ่งไม่สามารถวัดได้ในเชิงปริมาณ ทั้งนี้เพราะ ทุนทางวัฒนธรรม คือ วิถีชีวิตที่จะต้องศึกษาครอบคลุมทั้งบริบททางสังคมและเงื่อนไขวิถีชีวิต

2.1.2 แนวคิดและทฤษฎีที่เกี่ยวข้องกับการท่องเที่ยวและเส้นทางการท่องเที่ยวเชิงวัฒนธรรม

การท่องเที่ยว (Tourism) คือกิจกรรมอย่างหนึ่งที่มนุษย์นอกเหนือจากการดำเนินชีวิตประจำวัน และการกระทำกิจกรรมเพื่อตอบสนองความต้องการพื้นฐานอื่นๆ (Basic Need) เป็นกิจกรรมที่มนุษย์กระทำเมื่อมีเวลาว่าง (Leisure) และจัดอยู่ในประเภทกิจกรรมการนันทนาการ (Recreation) อย่างหนึ่ง ทั้งนี้กิจกรรมส่วนใหญ่เกิดขึ้นจากการท่องเที่ยวมักมีการเดินทาง (Travel) พร้อมกันไปด้วย

ความหมายของคำว่า การท่องเที่ยว ในหลักการแล้วอาจจะกำหนดได้โดยเงื่อนไข 3 ประการ (การท่องเที่ยวแห่งประเทศไทย 2536 : 19-20) ดังต่อไปนี้

1. เดินทางที่อยู่อาศัยปกติไปยังที่อื่นเป็นการชั่วคราว (Temporary)
2. เดินทางด้วยความสมัครใจ (Voluntary)
3. เดินทางด้วยวัตถุประสงค์ใดๆก็ตามที่ไม่ใช่เพื่อการประกอบอาชีพหรือรายได้

สถาบันวิจัยวิทยาศาสตร์และเทคโนโลยีแห่งประเทศไทย (2540) ได้ให้ความหมายไว้ว่า การท่องเที่ยวโดยเข้าไปสัมผัสธรรมชาติซึ่งต้องการได้ความรู้ทางนิเวศวิทยาจากผู้มีความรู้ในเรื่องนั้นๆอย่างแท้จริง เพื่อให้ให้นักท่องเที่ยวที่เข้าไปมีความรู้เพิ่มขึ้น รวมถึงการสัมผัสสภาพธรรมชาติ วิถีชีวิต ความเป็นมาของประชากรในท้องถิ่น และความเป็นเอกลักษณ์เฉพาะท้องถิ่นที่ต้องรักษาไว้

พงศ์สานต์ พิทักษ์มหาเกตุ (2538 : 37) กล่าวว่า “การท่องเที่ยวคือ การท่องเที่ยวที่มุ่งเน้นการให้ความรู้ ความเข้าใจแก่นักท่องเที่ยวในด้านระบบนิเวศของทรัพยากรการท่องเที่ยว ซึ่งประกอบด้วยธรรมชาติ ป่าไม้ และแหล่งท่องเที่ยวต่างๆ ตลอดจนคุณค่า ความเชื่อ ค่านิยม

วัฒนธรรม ฯลฯ ของชุมชนนั้นๆ เมื่อนักท่องเที่ยวมีความเข้าใจดีแล้ว นักท่องเที่ยวปฏิบัติให้กลายเป็นส่วนหนึ่งของธรรมชาติหรือชุมชนนั้นๆ โดยไม่ก่อให้เกิดผลกระทบต่อระบบนิเวศของสิ่งแวดล้อม สังคม หรือต่อชุมชนนั้นๆ”ให้ความหมายของการท่องเที่ยวที่ยั่งยืน และการท่องเที่ยวเชิงอนุรักษ์ไว้ดังนี้

1. การพัฒนาการท่องเที่ยวให้มีความยั่งยืนนั้น จำเป็นต้องพิจารณาทั้งมิติ ด้านเศรษฐศาสตร์ สังคม และสิ่งแวดล้อม ควบคู่กันกันไปตลอด ในรูปแบบของการท่องเที่ยว นั้น เป็นการใช้ประโยชน์จากทรัพยากรธรรมชาติ และวัฒนธรรมอย่างต่อเนื่องไม่ก่อให้เกิดความเสียหาย เสื่อมโทรมต่อทรัพยากร

2. การท่องเที่ยวเชิงอนุรักษ์ (Ecotourism) เป็นการเดินทางท่องเที่ยวในพื้นที่ที่เป็นธรรมชาติวัฒนธรรมท้องถิ่น มีขอบเขตจำกัดโดยรูปแบบของการท่องเที่ยว สถานที่ ตลอดจนกลุ่มของนักท่องเที่ยว

ประเภทของผู้มาท่องเที่ยว เนื่องจากการเดินทางมิได้มีเพื่อการท่องเที่ยวเท่านั้น การที่เราเดินทางจากที่หนึ่งไปยังอีกที่หนึ่ง ไม่ว่าจะด้วยจุดประสงค์ใดก็ตาม ถือได้ว่าเป็นการเดินทางเช่นกัน ดังนั้นการแบ่งการเดินทางเพื่อการท่องเที่ยวออกจากการเดินทางในลักษณะอื่น จึงนำหลักเกณฑ์เรื่องจุดประสงค์ของการเดินทางมาพิจารณาคือการเดินทางท่องเที่ยวจะต้องมิใช่การเดินทางเพื่อการประกอบอาชีพหารายได้ นอกจากนั้นยังได้นำเงื่อนไขเรื่องเวลา มาพิจารณาในการแบ่งผู้มาท่องเที่ยวเป็นกลุ่มๆ ดังนี้

ระยะเวลาการมาท่องเที่ยวของผู้มาท่องเที่ยว ระยะเวลาการมาท่องเที่ยวของผู้มาท่องเที่ยว สามารถแบ่งเป็น 2 ประเภทใหญ่ๆ โดยการท่องเที่ยวแห่งประเทศไทย (2536 : 19) คือ นักท่องเที่ยวที่พำนักค้างคืน (Tourists) ได้แก่ ผู้เดินทางมาเยือนชั่วคราว ซึ่งพักอยู่ใน ประเทศที่มาเยือนตั้งแต่ 24 ชั่วโมงขึ้นไป และเดินทางมาเยือนเพื่อพักผ่อน พักผ่อน ทักสนศึกษา ประกอบศาสนกิจ ร่วมการแข่งขันกีฬา ติดต่อธุรกิจ ร่วมการประชุม สัมมนา ฯลฯ เป็นต้น นักท่องเที่ยวไม่ได้พำนักค้างคืน (Excursionists) ได้แก่ ผู้เดินทางมาเยือนชั่วคราวและอยู่ใน ประเทศที่มาเยือนน้อยกว่า 24 ชั่วโมง

พร้อมกันนี้ก็ได้อำหนดคำนิยามของ “นักท่องเที่ยวภายในประเทศที่ค้างคืน (Domestic Tourist)” คือ บุคคลทุกสัญชาติที่มีที่พักอาศัยถาวรอยู่ในราชอาณาจักรไทย และเดินทางไปยังสถานที่หนึ่งในอีกจังหวัดหนึ่งที่ไม่ใช่เป็นถิ่นที่อยู่ประจำของเขา เพื่อพักผ่อน เยี่ยมญาติมิตร ศึกษาหาความรู้ การกีฬา การศาสนา ประชุมสัมมนา ติดต่อธุรกิจหรือประกอบภารกิจใดๆ แต่ทั้งนี้ต้องมีได้รับจ้างในการประกอบภารกิจการนั้นจากผู้ใด ณ สถานที่แห่งนั้นและระยะเวลาที่

พำนักอยู่ไม่เกิน 60 วัน บุคคลดังกล่าวจำแนกได้เป็น 2 ประเภท คือ “นักท่องเที่ยวภายในประเทศ ค้างคืน” และ “นักท่องเที่ยวภายในประเทศที่ไม่ค้างคืน” (การท่องเที่ยวแห่งประเทศไทย 2536 : 14)

วัตถุประสงค์ของการท่องเที่ยว จากแรงกระตุ้นในการเดินทางที่แตกต่างกัน ทำให้ผู้มาท่องเที่ยวตัดสินใจเดินทางท่องเที่ยว ด้วยวัตถุประสงค์ที่แตกต่างๆกัน ดังนี้

1. การท่องเที่ยวที่เกิดขึ้นจากความอยากรู้อยากเห็นด้านต่างๆ เป็นการท่องเที่ยวที่เกิดขึ้นเพื่อได้พบเห็นสิ่งแปลกใหม่ ได้แก่ วัฒนธรรมประเพณีที่แตกต่างออกไป ทั้งทางด้านการเมือง ด้านสมาคม และบุคคล ด้านลักษณะพิเศษของสภาพธรรมชาติ ปรากฏการณ์ทางธรรมชาติ กล่าวคือ การได้รับรู้เรื่องราวที่แตกต่างไปจากที่ตนเองเคยได้รับรู้นั่นเอง
2. การท่องเที่ยวที่เกิดขึ้นจากความต้องการที่พักผ่อนหย่อนใจ เพื่อเป็นการผ่อนคลายความเครียดจากภารกิจประจำวัน ได้แก่ การไปเล่นกีฬาประเภทต่างๆ การเดินทางท่องเที่ยวตามแหล่งบริเวณที่มีความสวยงามตามธรรมชาติ งานศิลปะ และการดนตรี หรือความบันเทิงอย่างอื่นฯ ซึ่งรวมถึงการท่องเที่ยวตามสวนสนุก สวนสัตว์ บาร์ ผับ และการจับจ่ายซื้อของไว้ด้วย ทั้งนี้เพื่อการพักผ่อนหย่อนใจของผู้ท่องเที่ยวเอง
3. การท่องเที่ยวที่เกิดขึ้นจากความสนใจทางด้านศาสนาและไสยศาสตร์ซึ่งได้แก่ การจาริกแสวงบุญ การนมัสการศาสนสถานหรือเกจิอาจารย์ที่มีชื่อเสียงที่ผู้มาท่องเที่ยวนับถือ รวมถึงการท่องเที่ยวตามสถานที่สำคัญทางประวัติศาสตร์หรือศาสนาและกิจกรรมทางศาสนา
4. การท่องเที่ยวที่เกิดขึ้นจากอาชีพและธุรกิจของผู้ท่องเที่ยวได้แก่ การเดินทางเพื่อสำรวจ ค้นคว้า การประชุม การสัมมนา การดูงาน การศึกษา ซึ่งเปรียบเสมือนการเดินทางทัศนศึกษา เพื่อเพิ่มพูนความรู้หรือเพื่อเป็นเกียรติและศักดิ์ศรีของผู้ท่องเที่ยวเอง
5. การท่องเที่ยวที่เกิดขึ้นจากสาเหตุอื่นๆเช่น การเดินทางมาเพื่อเยี่ยมญาติพี่น้องเพื่อนฝูง ในต่างถิ่น มักเกิดขึ้นในช่วงวันหยุดสุดสัปดาห์ หรือวันหยุดนักขัตฤกษ์ และวันหยุดเทศกาลต่างๆ

ประเภทของแหล่งท่องเที่ยว แต่แรกนั้นการท่องเที่ยวจะเกิดขึ้นตามแหล่งท่องเที่ยวที่มีอยู่โดยธรรมชาติก่อนต่อมาก็มีการพัฒนาขึ้นเรื่อยๆ เป็นอุตสาหกรรมชนิดหนึ่งเรียกว่า อุตสาหกรรมการท่องเที่ยว (Tourist Industry) และมีแหล่งท่องเที่ยวที่เกิดขึ้นใหม่อย่างมากมาย จนสามารถแบ่งประเภทของแหล่งท่องเที่ยวตามลักษณะกำเนิด ระยะเวลาที่แหล่งท่องเที่ยวนั้นๆ มีการท่องเที่ยวเกิดขึ้น และตามลักษณะอันโดดเด่นหรือทรัพยากรการท่องเที่ยวของแหล่งท่องเที่ยว นั้นๆได้ดังนี้

ลักษณะการกำเนิดแหล่งท่องเที่ยว แบ่งแหล่งท่องเที่ยวเป็น 2 ประเภท คือ แหล่งท่องเที่ยวที่มีอยู่เดิม และ แหล่งท่องเที่ยวที่มนุษย์สร้างขึ้น แหล่งท่องเที่ยวที่มีอยู่เดิม เป็นแหล่งท่องเที่ยวที่มนุษย์ได้จัดสร้างขึ้น มักจะได้แก่ แหล่งท่องเที่ยวทางธรรมชาติ ทางประวัติศาสตร์ โบราณวัตถุ โบราณสถาน ศาสนา และทางศิลปวัฒนธรรมประเพณี กิจกรรมดั้งเดิมของท้องถิ่น เป็นต้น ส่วนแหล่งท่องเที่ยวที่มนุษย์สร้างขึ้น

อาจมีจุดประสงค์เพื่อการศึกษาหรือเพื่อการพักผ่อนหย่อนใจก็ได้ เป็นแหล่งดึงดูดผู้มาท่องเที่ยวได้เช่นกัน ได้แก่ ศูนย์การค้า สถานเริงรมย์ สวนสัตว์ ศูนย์ศิลปวัฒนธรรม และพิพิธภัณฑ์ ระยะเวลาที่แหล่งท่องเที่ยวมีการท่องเที่ยวเกิดขึ้น แบ่งแหล่งท่องเที่ยวเป็น 2 ประเภท คือ แหล่งท่องเที่ยวถาวร คือ แหล่งท่องเที่ยวที่มีกิจกรรมการท่องเที่ยวเกิดขึ้นเสมอตลอดปี แต่อาจมีช่วงที่ผู้มาท่องเที่ยวเพิ่มขึ้นมากขึ้น เช่น ในวันหยุดพิเศษ วันนักขัตฤกษ์ ซึ่งเป็นได้ทั้งแหล่งท่องเที่ยวทางธรรมชาติและประวัติศาสตร์ และแหล่งท่องเที่ยวชั่วคราว คือ แหล่งท่องเที่ยวที่มีกิจกรรมการท่องเที่ยวเกิดขึ้นเฉพาะวัน หรือเฉพาะช่วงระยะเวลาสั้นๆ มักจะเป็นวันที่มีการเฉลิมฉลองหรือวันที่มีเทศกาลต่างๆ อาจเป็นศาสนา การแข่งขัน การประกวดหรืออื่นๆ เช่น เทศกาลหุ่นฟางนก จังหวัดชัยนาท เทศกาลหมุย่าง จังหวัดตรัง ลักษณะอันโดดเด่นหรือทรัพยากรการท่องเที่ยวของแหล่งท่องเที่ยว แบ่งแหล่งท่องเที่ยวเป็น 4 ประเภท ได้แก่ แหล่งท่องเที่ยวทางธรรมชาติ แหล่งท่องเที่ยวประเภทประวัติศาสตร์ แหล่งท่องเที่ยวประเภทศิลปวัฒนธรรม ประเพณี และกิจกรรม แหล่งท่องเที่ยวอื่นๆ

ปัจจัยที่เอื้ออำนวยต่อการท่องเที่ยว (ซูลิทธิ์ ชูชาติ : 2538) สิ่งดึงดูดใจ (Attractions) ได้แก่ ความน่าสนใจของแหล่งท่องเที่ยวประเภทต่างๆ ที่กล่าวข้างต้น สิ่งอำนวยความสะดวก (Facilities) ได้แก่สิ่งต่างๆ ที่ทำให้การเดินทางท่องเที่ยวเป็นไปด้วยความสะดวก มีอยู่ 4 ข้อ คือ ที่พัก ซึ่งต้องเช่าอาศัยอยู่ชั่วคราวในแหล่งท่องเที่ยว เช่นโรงแรม รีสอร์ท ร้านอาหารและเครื่องดื่ม สถานบริการ เช่น ร้านขายของใช้ ร้านขายของที่ระลึก ร้านซักรีด ปัจจัยพื้นฐานทางการท่องเที่ยว เช่น โทรศัพท์ และระบบการสื่อสารต่างๆ การเข้าถึง (Accessibility) แหล่งท่องเที่ยว ได้แก่ การคมนาคมขนส่ง (Transportation) ประเภทต่างๆ การต้อนรับ (Hospitality)

แนวความคิดต่อการจัดเส้นทางสัญจรเพื่อการท่องเที่ยว

การจัดเส้นทางสัญจรเพื่อการท่องเที่ยว คือเส้นทางที่กำหนดขึ้นเพื่อให้นักท่องเที่ยวสามารถพบเห็น หรือเข้าชมที่ที่น่าสนใจตามแหล่งท่องเที่ยวต่างๆได้ง่าย สะดวก ปลอดภัย ได้รับความรู้และความเพลิดเพลินจากการใช้เส้นทางที่จัดทำขึ้น เส้นทางท่องเที่ยวอาจเกิดขึ้นในอัตโนมัติ จากการที่นักท่องเที่ยวหลายๆกลุ่มใช้เส้นทางเดิมซ้ำอยู่เป็นประจำเส้นทางท่องเที่ยวนี้

อาจเป็นเส้นทางรถยนต์ ทางเท้า ทางเรือ หรือทางอื่นๆ อาจใช้ร่วมกับเส้นทางสัญจรปกติของเมือง หรืออาจเป็นการกำหนดเส้นทางขึ้นมาเฉพาะเป็นพิเศษ

ข้อพิจารณาในการจัดเส้นทางสัญจรเพื่อการท่องเที่ยว

1. การกำหนดเส้นทาง การพิจารณากำหนดเส้นทางท่องเที่ยวควรสำรวจและสังเกตการณ์จากพฤติกรรมของนักท่องเที่ยวที่เป็นอยู่ ประกอบกับแนวโน้มที่ควรจะเป็นในการจัดเส้นทาง ควรเริ่มต้นจากการพิจารณาดำเนินการของแหล่งท่องเที่ยวประเภทต่างๆภายในเมือง จัดลำดับความสำคัญและความน่าสนใจ จากนั้นจึงพิจารณาความสามารถในการเชื่อมต่อแหล่งท่องเที่ยวต่างๆเข้าด้วยกัน

2. การจัดเส้นทางในลักษณะวงจรรอบๆ ทำให้นักท่องเที่ยวได้พบเห็นสิ่งแปลกใหม่ เกิดความเพลิดเพลินไปตลอดทางโดยไม่ต้องย้อนกลับเส้นทางเดิม ซึ่งนักท่องเที่ยวอาจเกิดความรู้สึกเบื่อและเสียเวลา ข้อดีอีกประการหนึ่งคือ สะดวกสำหรับนักท่องเที่ยวกลุ่มย่อยที่ต้องการทิ้งพาหนะของตนเองไว้ยังจุดเดิม อาจจัดให้มีการเดินทางใน 2 ลักษณะ เช่นเริ่มต้นด้วยการเดินเท้าไประยะหนึ่งแล้วจึงเปลี่ยนเป็นการสัญจรโดยทางเรือในขากลับ ซึ่งนักท่องเที่ยวจะได้พักผ่อนไปในตัวระหว่างขากลับ หรืออาจจัดในลักษณะแบบทางเดียว โดยมีจุดเริ่มต้นและจุดสุดท้ายแยกกันอยู่ตามความเหมาะสม เช่นกรณีแหล่งท่องเที่ยวกระจายห่างไกลกัน เช่นแหล่งท่องเที่ยวอยุธยาแม่น้ำเป็นต้น เส้นทางลักษณะนี้จะไม่มีปัญหาสำหรับการท่องเที่ยวแบบกลุ่มเพราะยานพาหนะสามารถไปรอรับอยู่ที่จุดใดก็ได้

3. การจัดเส้นทางให้มีความแตกต่างภายในเมือง การกำหนดเส้นทางอาจจัดทำขึ้นหลายเส้นทาง หรือหลายระบบก็ได้ภายในเมืองหนึ่ง เพื่อเป็นทางเลือกสำหรับนักท่องเที่ยวที่มีเวลามากน้อยต่างกัน ความแตกต่างกันอันเนื่องมาจากความสนใจของนักท่องเที่ยว เช่นเส้นทางสำหรับผู้สนใจศิลปะและวัฒนธรรมอาจพานักท่องเที่ยวไปตามแม่น้ำลำคลองเพื่อดูชีวิตความเป็นอยู่และสภาพบ้านเมือง หรืออาจเป็นเส้นทางที่มีความหลากหลายและน่าสนใจหลายด้านร่วมกันอยู่

4. ควบคุมเส้นทางและรูปแบบของการสัญจรไม่ให้เกิดความสับสน การเข้าถึงและเดินทางจะต้องควบคุมได้ง่ายและไม่สับสน

5. การให้ข้อมูลข่าวสารในเส้นทาง จัดทำการประชาสัมพันธ์ให้ข้อมูลกับนักท่องเที่ยวตลอดทางอย่างสม่ำเสมอ ด้วยระบบป้ายหรือด้วยวิธีอื่นๆ เพื่อช่วยบอกทิศทาง ตำแหน่งที่ตั้ง และระยะทางเช่น ช่วยนักท่องเที่ยวกำหนดทิศทางด้วย ที่หมายตา (Landmark) การสร้างความต่อเนื่องของเส้นทาง ด้วยการใช้วัสดุปูพื้นทางเท้าที่เหมือนกันไปตลอดทาง หรือใช้วัสดุพืชพันธุ์ที่เหมือนกันตลอดแนว เป็นต้น

6. พิจารณาจัดประเภทของพาหนะตามสภาพภูมิประเทศและภูมิอากาศ เส้นทางท่องเที่ยวอาจใช้พาหนะในการเดินทางต่างกัน ทำให้เกิดความน่าสนใจแตกต่างกัน ตามเหมาะสมกับสภาพภูมิประเทศ สภาพภูมิอากาศ และลักษณะเฉพาะตัวของเมืองๆนั้น

7. ปรับปรุงบริเวณจุดเริ่มต้นของเส้นทาง จุดเริ่มต้นของเส้นทางท่องเที่ยวมักจะอยู่ในย่านใจกลางเมือง เข้าถึงได้ง่าย มีข้อมูลต่างๆ รวมอยู่ซึ่งนักท่องเที่ยวจะใช้ในการตัดสินใจวางแผนการเดินทาง มีสิ่งอำนวยความสะดวกต่างๆ ไว้บริการ เช่น ที่จอดรถ ที่พักคอย ห้องน้ำ ในเมืองหนึ่งๆ อาจจัดให้มีเส้นทางนักทัศนาจรหลายๆ เส้นทางดังนั้นจุดเริ่มต้นนี้ไม่จำเป็นต้องมีอยู่จุดเดียว แต่อาจกระจายกันอยู่ตามบริเวณที่มีแหล่งท่องเที่ยวรวมกลุ่มกันอยู่ก็ได้

8. ความต่อเนื่องกับเส้นทางท่องเที่ยวภายนอกเมือง เส้นทางท่องเที่ยวไม่ควรจะจำกัดอยู่เพียงภายในเมืองเท่านั้น แต่ควรต่อเนื่องกับเส้นทางท่องเที่ยวภายนอกเมืองด้วย ซึ่งอาจเป็นเส้นทางเดียวกันหรือต่อเนื่องกันเป็นบางส่วนก็ได้

9. จัดสิ่งอำนวยความสะดวกตามสมควร อาทิเช่น ร้านอาหาร ร้านขายของเล็กๆน้อยๆ และอาจรวมถึงร้านขายของที่ระลึกต่างๆ ด้วย ในกรณีที่เป็นจุดเริ่มต้นของเส้นทาง ที่มีอัตราการเข้าออกค่อนข้างสูงส่วนบริการเช่น จุดพักคอย จุดนัดหมาย จะต้องให้ความสะดวกสบาย และมองเห็นได้ชัดเจนไม่สับสน ห้องน้ำ ถึงขยะ ไฟฟ้าแสงสว่าง โทรศัพท์

10. ส่วนบริการทางด้านข้อมูลต่างๆเกี่ยวกับตัวเมือง อาจจะมีอยู่ในรูปของแผ่นประกาศ เอกสาร แจก หรือเจ้าหน้าที่ให้ข้อมูล ข้อมูลดังกล่าวควรประกอบด้วย ข้อมูลเกี่ยวกับจุดสนใจต่างๆในเมือง ข้อมูลเกี่ยวกับที่พัก ร้านอาหาร การสัญจร รวมถึงกิจกรรมการท่องเที่ยวที่เกิดขึ้นในเมือง เพื่อให้นักท่องเที่ยวสามารถช่วยเหลือตนเองได้

11. ลักษณะทางกายภาพของสิ่งก่อสร้างและสิ่งอำนวยความสะดวก ควรจะเป็นรูปแบบของ ศิลปะวัฒนธรรมที่เป็นเอกลักษณ์ของเมืองที่นำมาปรับปรุงให้สอดคล้องกับความสะดวกในการ ให้บริการ

12. นอกจากนี้แล้วการดูแลรักษาสถานที่และส่วนบริการต่างๆให้สะอาดเรียบร้อย และใช้งาน ได้อยู่ตลอดเวลาเป็นสิ่งสำคัญที่สุดอีกประการหนึ่งที่จะละเลยไม่ได้

รูปแบบและพฤติกรรมของนักท่องเที่ยวในเมือง

รูปแบบของนักท่องเที่ยวในเมืองอาจจำแนกได้ 2 กลุ่ม คือนักท่องเที่ยวชาวต่างชาติ และ นักท่องเที่ยวชาวไทย นักท่องเที่ยวชาวต่างชาตินั้นมักมีความกระตือรือร้นและให้ความสนใจต่อ ศิลปะวัฒนธรรมมีกำลังการใช้จ่ายค่อนข้างสูง มีความคาดหวังในเรื่องการกำหนดทิศทาง (Orientation) ของตนเอง ความสะอาด ความสะดวกสบาย และเอกลักษณ์มากกว่านักท่องเที่ยว ชาวไทย

รูปแบบของการเดินทางท่องเที่ยวของนักท่องเที่ยวแบ่งออกเป็นสองรูปแบบคือ

1. นักท่องเที่ยวที่มาท่องเที่ยวโดยลำพัง คือนักท่องเที่ยวที่ไม่ได้ใช้บริการจากบริษัทนำเที่ยว อาจได้รับคำแนะนำจากเอกสารการท่องเที่ยว นักท่องเที่ยวประเภทนี้ไม่คาดหวังในเรื่องความ สะดวกสบายของการเดินทางมากนัก แต่คาดหวังในเรื่องที่พัก ทิศทางและตำแหน่งของสถานที่ ค่อนข้างสูง

2. นักท่องเที่ยวที่มาเป็นกลุ่ม คือนักท่องเที่ยวที่ใช้บริการของบริษัทนำเที่ยว มีความต้องการ การบอกเล่า ความสะดวกสบายในการเข้าชมสถานที่ท่องเที่ยว นักท่องเที่ยวที่มาเป็นกลุ่มใน ลักษณะนี้อาจทำความรอบนแก่นักท่องเที่ยวกลุ่มอื่น หากการจัดเตรียมสถานที่และการจัดการไม่ ดีพอ

พฤติกรรมของนักท่องเที่ยวในเมืองที่มีอยู่ในปัจจุบันในลักษณะดังนี้คือ

1. การชมเมืองโดยรวม ได้แก่ การนั่งรถ เดินชมเมือง หรือใช้ยานพาหนะอื่นๆ เช่น รถม้า รถสามล้อ เป็นการสัญจรไปตามเส้นทางสายสำคัญผ่านบริเวณสำคัญของเมือง ระหว่างทางอาจมี การบรรยายถึงประวัติศาสตร์ ภูมิศาสตร์ การทำมาหากินของชาวเมืองและสถานที่สำคัญของเมือง

2. การเข้าชมสถานที่สำคัญและสถานที่ที่น่าสนใจ มักเป็นสถาปัตยกรรมในเชิงวัฒนธรรม พิพิธภัณฑ์ โรงงานผลิตภัณฑ์พื้นเมือง ซึ่งต้องมีการจัดเส้นทางให้นักท่องเที่ยวอย่างเหมาะสม พร้อมทั้งเตรียมพื้นที่ในการอำนวยความสะดวกแก่นักท่องเที่ยวด้วย
3. การขึ้นที่สูงเพื่อชมเมือง อาจเป็น หอคอย เจดีย์สูง ความสะดวกในการเข้าชมจะขึ้นอยู่กับการจัดสถานที่ หรือการจัดโปรแกรมในสถานที่นั้น
4. การชมการละเล่นพื้นเมืองหรืองานเทศกาล การจัดสถานที่ขึ้นอยู่กับรูปแบบและขนาดของการละเล่น อาจเป็นการจัดถาวรหรือจัดเป็นครั้งคราว เช่น ในเทศกาลต่างๆที่จัดขึ้นตามเมืองต่างๆ
5. การจำหน่ายซื้อสินค้า ส่วนใหญ่เป็นการซื้อของที่ระลึก และผลิตภัณฑ์พื้นเมือง
6. การมนัสการสิ่งศักดิ์สิทธิ์ การท่องเที่ยวในลักษณะนี้มักเป็นนักท่องเที่ยวชาวไทย กิจกรรมที่ทำได้แก่ การซื้อธูปเทียนบูชา การไหว้พระปิดทอง การเสวยเซียมซี การบริจาคเงิน การรดน้ำมนต์ การแก้บนและมักจบลงด้วยการจำหน่ายของที่นำมาขายในบริเวณ

2.1.3 แนวคิดและทฤษฎีที่เกี่ยวข้องกับการพัฒนาแหล่งท่องเที่ยว

องค์ประกอบสำคัญในการพัฒนาการท่องเที่ยวอย่างยั่งยืน

การดำเนินกิจกรรมการท่องเที่ยวต้องอยู่ภายใต้ขอบเขตความสามารถในการรองรับของทรัพยากรท่องเที่ยว ในด้านต่างๆ เช่น สิ่งแวดล้อม สังคม วัฒนธรรม ประเพณี วิถีชีวิตของชุมชน (ยุวดี นรินทร์ตระกูล , 2549 : หน้า 2) การทำกิจกรรมทางการท่องเที่ยวโดยไม่คำนึงถึงขีดความสามารถในการรองรับจะนำความเสื่อมโทรมมาให้ทรัพยากรการท่องเที่ยว

1) การรักษาเอกลักษณ์/อัตลักษณ์ของชุมชน (ยุวดี นรินทร์ตระกูล , 2549: หน้า 2) ผู้ที่มีส่วนได้ส่วนเสียในอุตสาหกรรมท่องเที่ยวจำเป็นต้องส่งเสริมรักษาวัฒนธรรม ประเพณี คุณค่า วิถีชีวิตท้องถิ่น ที่เป็นเอกลักษณ์ของชุมชนซึ่งเปรียบเป็นสัญลักษณ์ของชุมชนเองอีกทั้งยังเป็นการส่งเสริมให้เกิดความหลากหลายทางวัฒนธรรมของแต่ละท้องถิ่นให้เกิดความยั่งยืน

2) การเน้นการมีส่วนร่วมของผู้มีส่วนได้ส่วนเสียทุกฝ่าย การจัดการการท่องเที่ยวอย่างยั่งยืนจำเป็นต้องมีฐานจากการมีส่วนร่วมของชุมชน (รศ.ดร. รัศมี ชูทองเดช :2551) จะเห็นได้จากการเพิ่มการมีส่วนร่วมของชุมชนทำให้ชุมชนเกิดสำนึกของการเป็นเจ้าของมรดกทางวัฒนธรรมร่วมกัน นอกจากนี้การกระจายรายได้ที่เกิดจากการบริหารจัดการมรดกทางวัฒนธรรมไปสู่ชุมชนท้องถิ่นยังเสริมสร้างการมีส่วนร่วมให้ชุมชนท้องถิ่นอีกทาง การยกระดับจิตสำนึกในการอนุรักษ์

และปกป้องมรดกทางวัฒนธรรมของชุมชนสามารถดึงดูดนักท่องเที่ยวและนำพาให้เกิดการพัฒนาทางเศรษฐกิจ ชาวบ้านจะเต็มใจให้ความร่วมมือและมีส่วนร่วมในการจัดการการท่องเที่ยว

3) การกำหนดแนวทางการใช้ประโยชน์ การพัฒนาทรัพยากรของประเทศเพื่อตอบสนองความจำเป็นของประชาชนท้องถิ่น นักท่องเที่ยว ในช่วงเวลาปัจจุบันรวมทั้งต้องปกป้องสงวนรักษาและขยายโอกาสการใช้ประโยชน์จากทรัพยากรท่องเที่ยว (สิ่งแวดล้อม ประเพณี ศิลปะ วัฒนธรรม วิถีชีวิตท้องถิ่น) ของลูกหลานในอนาคต ตามที่ International Ecotourism Society ระบุว่า Sustainable travel is: "Tourism that meets the needs of present tourists and host regions while protecting and enhancing opportunities for the future."(www.ecotourism.org)

4) การท่องเที่ยวอย่างยั่งยืนมุ่งในการสร้างความยั่งยืนสู่ สังคม วัฒนธรรม สิ่งแวดล้อม เศรษฐกิจ ของ ประเทศ เพื่อคนรุ่นปัจจุบันและสืบต่อไปถึงรุ่นอนาคต

5) การเน้นเนื้อหาความรู้ไม่ว่าจะเป็นประวัติความเป็นมาของมาตุภูมิ ชุมชน ความรู้เกี่ยวกับทรัพยากรธรรมชาติท้องถิ่น (รศ.ดร. รัศมี ชูทรงเดช 2551)สิ่งเหล่านี้ล้วนเป็นต้นทุนที่มีค่า และสามารถดึงดูดนักท่องเที่ยวคุณภาพได้ ผู้มีส่วนได้ส่วนเสียการท่องเที่ยวอย่างยั่งยืน จำเป็นต้องคำนึงถึงการให้ความรู้ ความเข้าใจ การสื่อความหมาย เพื่อนำเสนอเอกลักษณ์ของทรัพยากรท่องเที่ยวในพื้นที่ให้นักท่องเที่ยวเข้าใจง่าย และ สะดวกในการเรียนรู้เพิ่มประสบการณ์การท่องเที่ยวของตน

6) การเชื่อมโยงคนในปัจจุบันและเหตุการณ์ในอดีต แสดงให้เห็นว่าเราเป็นใคร เรามาจากไหน ทำไมเราต้องมาที่นี่ ดังจะเห็นจากบทความ Better place to live ระบุว่า "Historic environment informs us of the connections between people and events, who we are ,why and where come from" (Article Better place to live) แหล่งท่องเที่ยวที่มีลักษณะเด่นทางประวัติศาสตร์ควรจัดการแหล่งท่องเที่ยวไปสู่ความยั่งยืนด้วยการเชื่อมโยงเหตุการณ์ในอดีตสู่คนรุ่นปัจจุบันเพื่อให้คนรุ่นปัจจุบันเห็นถึงคุณค่าทางประวัติศาสตร์ และรู้สึกถึงความเป็นเจ้าของอยากปกป้องรักษาและสืบทอดสภาพแวดล้อมทางประวัติศาสตร์นั้นไว้ให้คนรุ่นหลัง

การท่องเที่ยวมีความเกี่ยวข้องกับนักท่องเที่ยวโดยตรง ซึ่งนักท่องเที่ยวมีพฤติกรรมที่แตกต่างกัน ในการพัฒนาแหล่งท่องเที่ยวใดๆ จำเป็นต้องคำนึงถึงพฤติกรรมของผู้บริโภค ซึ่งในที่นี้จะกล่าวถึง พฤติกรรมการซื้อสินค้าของผู้บริโภค ดังนี้

1) พฤติกรรมของผู้บริโภคเป็นเหตุจูงใจที่ทำให้เกิดการตัดสินใจซื้อผลิตภัณฑ์ โดยมีจุดเริ่มต้นจากการกระตุ้น (Stimulus) ที่ทำให้เกิดความต้องการ สิ่งกระตุ้นผ่านเข้ามาในความรู้สึกของผู้ซื้อ (ศิริวรรณ เสรีรัตน์ และคนอื่นๆ 2541: 196) ซึ่งผู้ผลิตหรือผู้ขายไม่สามารถ

คาดคะเนได้ ความรู้สึกนึกคิดของผู้ซื้อจะได้รับอิทธิพลจากลักษณะต่างๆของผู้ซื้อ ซึ่งจะนำไปสู่การตอบสนองต่อการซื้อ หรือการตัดสินใจซื้อของผู้บริโภค

2) ความพึงพอใจเป็นปัจจัยหนึ่งที่มนุษย์ทุกคนปรารถนา ความพึงพอใจของมนุษย์ แต่ละคนที่มีต่อสิ่งใดสิ่งหนึ่ง ย่อมมีความเข้มข้นแตกต่างกันไปตามทัศนคติ ค่านิยม ระดับการศึกษาของผู้นั้น ตลอดจนสภาพการณ์หรือสถานการณ์ต่าง ๆ ในขณะที่มีการปะทะสังสรรค์กันเป็นองค์ประกอบอยู่ด้วย (สุภาวดี ชาวผ้าขาว , 2548) กล่าวว่า ความพึงพอใจอาจเกิดขึ้นได้จากการที่ได้รับสิ่งที่ตนปรารถนาหรืออยากได้ ความพึงพอใจจึงเป็นทั้งพฤติกรรม และกระบวนการในการลดความตึงเครียด ความสำคัญของทฤษฎีความพึงพอใจอยู่ที่ความสัมพันธ์ระหว่างความพึงพอใจของสินค้า และคุณภาพของสินค้า รวมไปถึงคุณภาพของการให้บริการ

3) ส่วนประสมทางการตลาด (Marketing Mix) คือ องค์ประกอบที่สำคัญในการดำเนินงานการตลาด ซึ่งเป็นปัจจัยที่องค์กรสามารถควบคุมได้ องค์กรธุรกิจจะต้องสร้างส่วนประสมการตลาดที่เหมาะสมในการวางกลยุทธ์ทางการตลาด ประกอบด้วย ผลิตภัณฑ์ (Product) ช่องทางการจัดจำหน่าย (Place) การกำหนดราคา (Price) การส่งเสริมการตลาด (Promotion)

วินัย บุญลือ (2545 : บทคัดย่อ) ศึกษาเรื่อง ทูทางวัฒนธรรมและการชั่งชั่งอำนาจเชิงสัญลักษณ์ของชุมชนชาวปกากะญอ ผลการศึกษาพบว่า ผู้ผลิตทางวัฒนธรรมของปกากะญอได้นำเสนออัตลักษณ์ทางชาติพันธุ์ภายใต้กระแสสิ่งแวดล้อมนิยม โดยแปลงทูทางวัฒนธรรม ไม่ว่าจะเป็นภูมิปัญญาท้องถิ่น ตำนานโบราณ (หรือ “ทา”) ความเชื่อทางศาสนา และรูปแบบการจัดการทรัพยากร มาสู่อำนาจเชิงสัญลักษณ์ ในกระบวนการต่อสู้แย่งพื้นที่ป่าและคุณค่าเชิงสัญลักษณ์อื่น ๆ เพื่อที่จะใช้ในการสร้างภาพลักษณ์โดยรวมของชาวปกากะญอ ดังนั้นการสะสมทูทางวัฒนธรรมและการแปลงเป็นอำนาจเชิงสัญลักษณ์ ได้กลายเป็นเครื่องมือสำคัญในการทำทนายทนายกรรมหลักของรัฐเกี่ยวกับสิ่งแวดล้อม พลวัตของภูมิปัญญาท้องถิ่นจากความรู้พื้นบ้าน ได้เข้ามาสู่เวทีการต่อสู้ทางการเมืองเรื่องอัตลักษณ์จนกระทั่งกลุ่มชาติพันธุ์ปกากะญอได้รับการขนานนามว่า “ลูกหลานของผืนป่าและแผ่นดิน” ภาพลักษณ์เชิงลบของชาวปกากะญอ ในฐานะชาวเขาผู้ทำลายป่า คนบ้านนอกไม่มีการศึกษา ได้ปรับเปลี่ยนมาสู่หน่วยทางสังคมและการเมืองว่าเป็นกลุ่มชาติพันธุ์ผู้มีปัญญาในการจัดการทรัพยากร ป่าไม้

ชัยอนันต์ สมุทวนิช (2540, บทคัดย่อ) ได้ทำการศึกษา โครงการวิจัย แนวคิด “การลงทุนทางวัฒนธรรม” พบว่าการลงทุนทางวัฒนธรรมสามารถกระทำได้ทั้งจากผู้นำของรัฐ และรัฐ หรืออาจโดยความไม่ยินยอมจากรัฐก็ได้ ดังนั้นอาจนำมาซึ่งความขัดแย้งของกลุ่มผู้นำหรือรัฐ แต่การ

ลงทุนทางวัฒนธรรมก็เป็นสิ่งที่จำเป็นมากในกระแสโลกาภิวัตน์เป็นเงื่อนไขสำคัญที่ทำให้เกิดการ พัฒนาที่ยั่งยืน มิใช่รายจ่ายที่ฟุ่มเฟือยตามที่เข้าใจกัน เช่นในสมัย ร. 5-6 ที่รัฐบาลเลือกใช้ นโยบายวัฒนธรรมเป็นใหญ่เหนือชนชาติ จึงมีความจำเป็นต้องลงทุนทางวัฒนธรรม โดยการสร้าง วัฒนธรรมไทยสากล เพื่อจรรโลงความเป็นไทยไว้ได้ในยามที่เผชิญกับกระแสการเปลี่ยนแปลงจาก ตะวันตก โดยเฉพาะอย่างยิ่งในอนาคตที่รัฐกำลังจะเปลี่ยนรูปไปเป็นรัฐที่ไร้รูป ดังนั้นจึงควรมี ยุทธศาสตร์ทางวัฒนธรรมของไทยที่เน้นจุดเด่นของประเทศไทยผสมผสานกับการเปลี่ยนแปลงโดย สร้างวัฒนธรรมในการคิดใหม่ที่เข้าใจความแตกต่างทางวัฒนธรรม และนัยทางนโยบาย ของไทย กับต่างชาติ โดยทั้งหมดนี้ต้องอาศัยการลงทุนทางวัฒนธรรม (ไทยสากล) โดยไม่คิดว่าเป็นรายจ่าย ที่ฟุ่มเฟือย

พัชรินทร์ สิริสุนทร และคณะ (2543, บทคัดย่อ) ได้ทำการศึกษาเรื่องทุนทางวัฒนธรรมกับ การพัฒนาแบบยั่งยืน : กรณีศึกษาการจัดระบบองค์ความรู้ด้านการแพทย์พื้นบ้านเขตภาคเหนือ ตอนล่าง พบว่าองค์ความรู้ด้านการแพทย์พื้นบ้านมีที่มาจาก การปฏิสัมพันธ์ทางสังคมระหว่าง หมอพื้นบ้านกับเครือข่ายในชุมชน และกระบวนการปรับตัวเพื่อความอยู่รอดทั้งในระดับวิชาชีพ และระดับปัจเจกซึ่งแสดงออกในรูปของการนำแนวคิดในเชิงตรรกและวัตถุนิยมมาใช้ทำความเข้าใจกับระบบสุขภาพอนามัยของชุมชน , การผสมผสานกระบวนการรักษาเยียวยาแบบพื้นบ้าน ซึ่งเป็นภูมิปัญญาของท้องถิ่นเข้ากับองค์ความรู้ด้านการแพทย์แผนปัจจุบันและการแพทย์แบบไสย ศาสตร์, การจัดตั้งกลุ่มหรือชมรมเพื่อถ่ายทอดองค์ความรู้ที่มีระบบและเป็นรูปธรรม , การเชื่อมโยง เครือข่ายหมอพื้นบ้านในท้องถิ่นเข้าด้วยกันทั้งที่เป็นทางการและไม่เป็นทางการเพื่อพัฒนาองค์ ความรู้ด้านการแพทย์พื้นบ้านขึ้น ซึ่งผลของการปรับตัวดังกล่าวทำให้เป็นการยากที่จะแบ่งแยก ระบบการแพทย์พื้นบ้านออกจากระบบการแพทย์ระบบอื่น ฐานคิดเรื่องสุขภาพอนามัยของหมอ พื้นบ้านจะให้ความสำคัญกับระบบการแพทย์พื้นบ้านในฐานะที่เป็นระบบวัฒนธรรมย่อยที่มี วัตถุประสงค์สำคัญเพื่อการมีสุขภาพอนามัยที่ดี มากกว่าการรักษาเยียวยาอาการเจ็บป่วยหรือ อธิบายสาเหตุของการเกิดโรค ซึ่งเป็นที่น่าสนใจว่า ฐานคิดนี้พบได้ทั้งในส่วนของหมอพื้นบ้านและ บุคลากรด้านการแพทย์ของรัฐ และความซับซ้อนของระบบคิดของผู้แสดงทางสังคม (Social Actors) ที่มีบทบาทด้านสุขภาพอนามัยดังกล่าวก่อให้เกิดการปฏิสัมพันธ์ระหว่างเครือข่ายทาง สังคมของหมอพื้นบ้านกับเครือข่ายองค์กรด้านสุขภาพของรัฐในลักษณะที่เป็นองค์รวมที่ ผสมผสานกลมเกลียว (Harmony) ดังนั้น ในทัศนะของหมอพื้นบ้าน การจัดการเพื่อให้มีสุขภาพ อนามัยที่ดีต้องเริ่มตั้งแต่เกิดจนตายและมีควรรักษาโดยเฉพาะเวลาเจ็บป่วย ซึ่งมีมิติของการมี สุขภาพดีนั้นครอบคลุมวิถีการดำเนินชีวิตของบุคคลตั้งแต่อาหารที่บุคคลกิน เครื่องดื่ม เสื้อผ้าที่

สวมใส่ การขับถ่าย การพักผ่อน การใช้เวลาว่าง การปฏิบัติตนเพื่อส่งเสริมสภาพจิตใจ เช่น การปฏิบัติตามหลักกรรมคำสอนทางศาสนา การปลูกสร้างบ้านเรือน และการติดต่อสัมพันธ์กับบุคคล และสิ่งแวดล้อมรอบตัว

อุมพร มณีแนม และพูนทรัพย์ ศรีชู (2552 : บทคัดย่อ) ได้ทำการศึกษาเรื่อง รูปแบบการมีส่วนร่วมและแผนการตลาดของชุมชนในการจัดการท่องเที่ยวโดยชุมชน : กรณีศึกษาโหนด-นา-เล อำเภอสทิงพระ จังหวัดสงขลา ผลการศึกษาพบว่า ประชาชนมีรูปแบบการมีส่วนร่วมในรูปแบบ 3 รูปแบบ คือ 1) การมีส่วนร่วมแบบมีโครงสร้าง 2) การมีส่วนร่วมโดยชุมชนตามรูปแบบของ Tosun 3) การมีส่วนร่วมในรูปแบบอื่น ๆ ได้แก่ การมีส่วนร่วมด้วยเทคนิคการพัฒนาระบบการมีส่วนร่วม การมีส่วนร่วมที่แบ่งตามกระบวนการมีส่วนร่วม และการมีส่วนร่วมในขั้นตอนต่าง ๆ ประชาชนเกิดการเรียนรู้ดังนี้ 1) การเรียนรู้ด้านความรู้ 2) การเรียนรู้ด้านอารมณ์ และ 3) การเรียนรู้ด้านความชำนาญ ส่วนอุปสรรคของการมีส่วนร่วมคือ อุปสรรคส่วนตัว อุปสรรคด้านปัจจัยพื้นฐาน อุปสรรคด้านการบริหารจัดการ และอุปสรรคด้านแนวคิด และแผนการตลาด คือ แผนพัฒนาองค์กร แผนพัฒนาบุคลากรด้านการสื่อความหมาย แผนด้านการเงิน และแผนการส่งเสริมการขาย ทั้งนี้ แนวทางการส่งเสริมแผนการตลาดอยู่ภายใต้พื้นฐานของความสำเร็จด่วน ความเป็นไปได้ มีค่าใช้จ่ายน้อย/หรือไม่มีเลย ชุมชนมีความเต็มใจและยินดีในการดำเนินการได้ด้วยชุมชนเอง และลดการพึ่งพาจากภายนอก รวมไปถึงการอยู่ภายใต้กรอบระยะเวลา 1 ปี (2552) ดังนั้นข้อเสนอแนะเพื่อปรับปรุงการมีส่วนร่วมของประชาชนในการจัดการท่องเที่ยวโดยชุมชนวิถีโหนด-นา-เล คือชุมชนต้องมีส่วนร่วมด้วยตัวของตนเอง นอกจากนี้ชุมชนควรมีรูปแบบการมีส่วนร่วมแบบคนกลางโดยมีผู้ประสานงานกับหน่วยงานภายนอก และชุมชนอาจขอความช่วยเหลือจากหน่วยงานภายนอกตามเหมาะสม

วิไลลักษณ์ รัตนเพียรธัมมะ และคณะ (2550 : บทคัดย่อ) ได้ทำการศึกษาวิจัย เรื่อง การจัดการท่องเที่ยวโดยชุมชน ศึกษากรณี : ชุมท่าคา อำเภออัมพวา จังหวัดสมุทรสงคราม ผลการศึกษาพบว่า ในการจัดการท่องเที่ยวอย่างยั่งยืนของชุมชน ได้แก่การมีส่วนร่วมของชุมชน การแบ่งผลประโยชน์อย่างเป็นธรรม กรณีผู้นำที่เข้มแข็ง เสียสละ และมีวิสัยทัศน์เพื่อสร้างกระบวนการทำงาน ตลอดจนกิจกรรมที่ส่งเสริมให้เกิดการสร้างจิตสำนึกในการอนุรักษ์สภาพแวดล้อม วัฒนธรรมดั้งเดิม ความรู้สึกเป็นเจ้าของร่วมกัน ทั้งนักท่องเที่ยว พ่อค้าแม่ค้า ผู้อาศัยในชุมชน ตลอดจนผู้เกี่ยวข้องทุกฝ่ายร่วมธำรงรักษาระบบนิเวศที่สมบูรณ์เอาไว้และเสริมสร้างความเข้มแข็งของชุมชนเพื่อนำไปสู่เป้าหมายในการจัดการท่องเที่ยวอย่างยั่งยืนต่อไป

สรณิสิริ รวีโรจน์วรกุล (2550 : บทคัดย่อ) ได้ทำการศึกษาเรื่อง แนวทางการพัฒนาการท่องเที่ยวอย่างยั่งยืนของจังหวัดประจวบคีรีขันธ์ ผลการศึกษาพบว่า แนวทางการพัฒนาการท่องเที่ยวอย่างยั่งยืนของจังหวัดประจวบคีรีขันธ์ที่เหมาะสมควรประกอบด้วย

1. การพัฒนาให้เป็นแหล่งท่องเที่ยวที่เชื่อมโยงการเรียนรู้และการอนุรักษ์ทรัพยากรท้องถิ่นและสิ่งแวดล้อม โดยเพิ่มกิจกรรมการท่องเที่ยวที่น่าสนใจ ขณะเดียวกันควรให้ชุมชนได้ร่วมกันค้นหาจุดเด่นของตนเองเพื่อสร้างเอกลักษณ์ของท้องถิ่นเพื่อนำมาเป็นจุดขายทางการท่องเที่ยว ซึ่งจะเกิดประโยชน์ต่อสังคมและเศรษฐกิจท้องถิ่นอย่างยั่งยืน

2. การส่งเสริมให้ผู้ที่เกี่ยวข้องได้มีส่วนร่วมในการบริหารจัดการและพัฒนาการท่องเที่ยว โดยเฉพาะแหล่งท่องเที่ยว สิ่งแวดล้อม การจัดการขยะและบำบัดน้ำเสีย การพัฒนาคุณภาพด้านการบริการในด้าน ต่าง ๆ เพื่อให้มีคุณภาพและได้มาตรฐาน โดยตอบสนองความต้องการของกลุ่มนักท่องเที่ยว

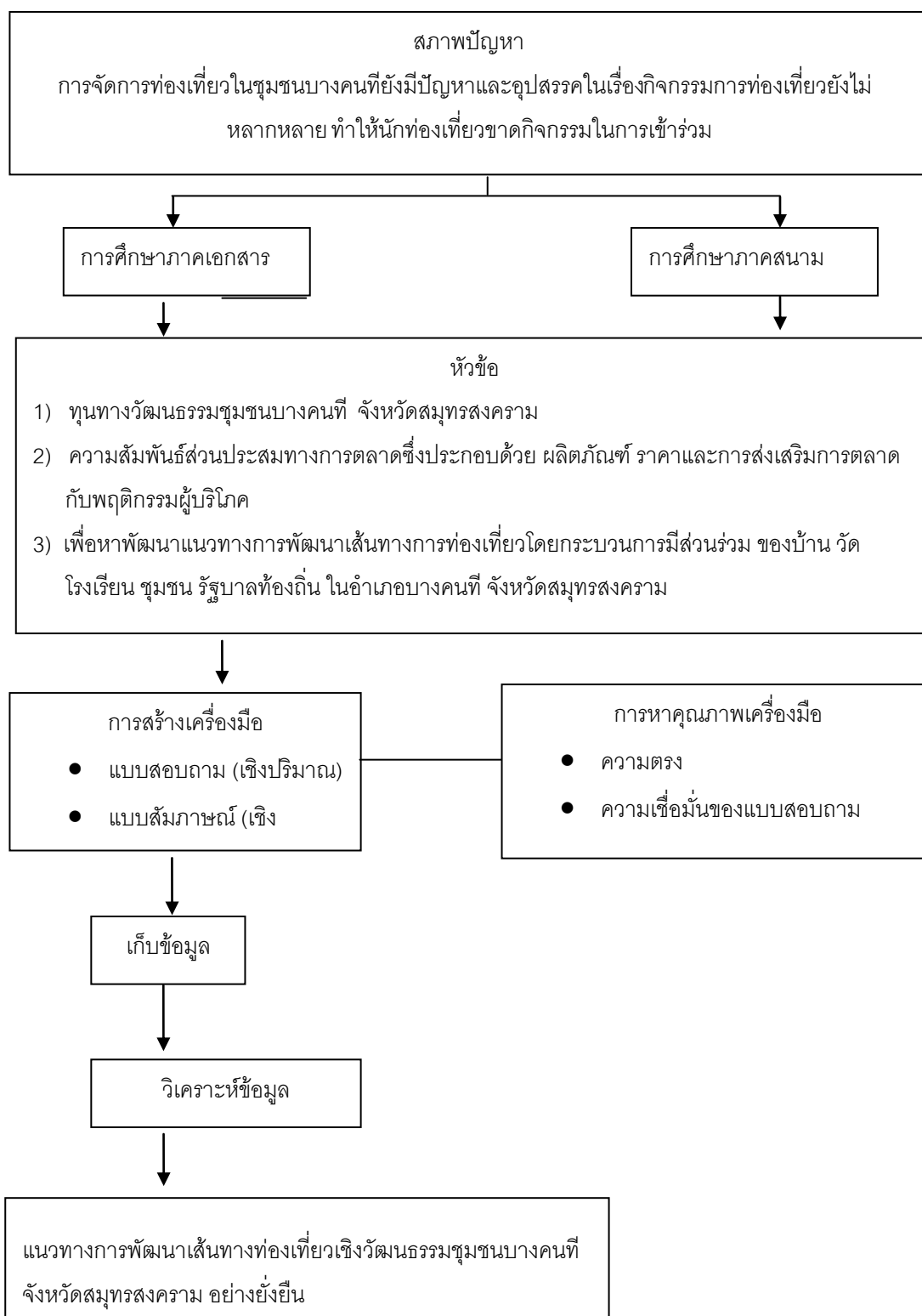
วิมลสิริ เหมทานนท์ (2546 : บทคัดย่อ) ได้ทำการศึกษาเรื่อง การมีส่วนร่วมของชุมชนในการอนุรักษ์ทรัพยากรการท่องเที่ยว : กรณีศึกษาชุมชนย่านบางลำพู ผลการศึกษาพบว่า การรับรู้นโยบายด้านการท่องเที่ยวของกรุงเทพมหานคร, การรับรู้เรื่องกระแสโลกในนโยบายด้านการมีส่วนร่วม, ความต้องการรักษาวิถีชีวิตเดิม, ความต้องการรักษาโบราณสถานและระดับการรักษาผลประโยชน์ มีความสัมพันธ์กับการมีส่วนร่วมของชุมชนในการอนุรักษ์ทรัพยากรการท่องเที่ยว ส่วนการมีส่วนร่วมในการอนุรักษ์ทรัพยากรการท่องเที่ยวในพื้นที่บางลำพูที่ผู้วิจัยทำการศึกษามี 4 ขั้นตอน คือ การคิดแก้ไขปัญหา, การวางแผนและโครงการ, การปฏิบัติงานและการติดตามผลงาน บำรุงรักษาและร่วมรับผิดชอบ พบว่า กลุ่มตัวอย่างจะมีส่วนร่วมในการปฏิบัติงานมากที่สุด รองลงมาคือ การคิดแก้ไขปัญหา, การวางแผนและโครงการ ติดตามผลงาน บำรุงรักษาและร่วมรับผิดชอบ ตามลำดับ ดังนั้น เพื่อให้การส่งเสริมการอนุรักษ์ทรัพยากรการท่องเที่ยวในท้องถิ่นของประชาชนมีมากขึ้น หน่วยงานที่เกี่ยวข้องจึงควรส่งเสริมให้ประชาชนเข้ามามีส่วนร่วมในการจัดกิจกรรมและการร่วมวางแผนโครงการ การติดตามผลงาน และร่วมแก้ไขปัญหาให้มากขึ้น

วรรณกรรมเกี่ยวกับพฤติกรรมผู้บริโภค ภาคล อามาตย์ ได้ศึกษา พฤติกรรมและความพึงพอใจของผู้บริโภคในการซื้อสินค้า ของฝากของที่ระลึก ในเขตอำเภอเมือง จังหวัดศรีสะเกษ ได้ผลการวิจัยว่า พฤติกรรมและความพึงพอใจในการซื้อสินค้าของฝากของที่ระลึกของผู้บริโภคในร้านค้า เขตอำเภอเมือง จังหวัดศรีสะเกษ มีความสัมพันธ์กัน ดังนั้น ผู้ประกอบการผลิตและจำหน่ายสินค้าของฝากของที่ระลึกในจังหวัดศรีสะเกษ สามารถนำข้อมูลที่ได้จากการวิจัยไปเป็นแนวทางในการวางแผนกลยุทธ์ เพื่อพัฒนาธุรกิจให้สามารถตอบสนองต่อความ

ต้องการของผู้บริโภคที่เปลี่ยนแปลงตามสภาพแวดล้อมได้อย่างเหมาะสม ซึ่งส่งผลต่อความสามารถในการดำเนินธุรกิจให้ดำรงอยู่และสร้างความเติบโตได้ในอนาคต และจะเป็นข้อมูลสำคัญสำหรับผู้ประกอบการรายใหม่ที่มีความสนใจเข้ามาประกอบกิจการในอุตสาหกรรมประเภทนี้

สุทธยา สมสุข ได้ศึกษาคุณภาพบริการท่องเที่ยวของตลาดบางน้ำผึ้ง ได้ผลการวิจัยว่า คุณภาพบริการการท่องเที่ยวของตลาดบางน้ำผึ้งอยู่ในระดับดีทุกด้าน ยกเว้นการส่งเสริมการตลาดที่อยู่ในระดับปานกลาง พฤติกรรมการท่องเที่ยวของนักท่องเที่ยวในแหล่งท่องเที่ยวที่ชอบ วิธีการเดินทางมาตลาดน้ำ ความถี่ในการเดินทาง จำนวนเวลาที่ใช้ในการท่องเที่ยว จำนวนเงินที่ใช้มีความสัมพันธ์น้อยมากกับคุณภาพการบริการการท่องเที่ยว

เดชา จิรวัดน์สถิต ได้ศึกษาพฤติกรรมการซื้อสินค้าของผู้บริโภคที่ตลาดน้ำตลิ่งชัน ได้ผลการวิจัยว่า พฤติกรรมการซื้อสินค้าของผู้บริโภคส่วนใหญ่จะตั้งใจมาซื้อสินค้าเพื่อรับประทาน โดยความหลากหลายของสินค้าที่มีมากจะเป็นสิ่งจูงใจที่สำคัญ ขนمและผลไม่เป็นที่สินค้าที่ผู้บริโภคชอบที่สุด ในการพัฒนาเส้นทางท่องเที่ยวได้กำหนดกรอบวิจัยไว้ดังนี้



2.1.4 แนวคิดและทฤษฎีที่เกี่ยวข้องกับ การมีส่วนร่วมของประชาชน

แนวคิดเกี่ยวกับการมีส่วนร่วมของประชาชน

การมีส่วนร่วม (Participation) เป็นสิ่งที่สำคัญอย่างยิ่งในการพัฒนาทั้งในระดับท้องถิ่น และระดับชาติ ถือเป็นเงื่อนไขที่สำคัญอันเป็นตัวจักรของการขับเคลื่อนในการพัฒนาประเทศ โดยเฉพาะประเทศที่พัฒนาแล้วจะเห็นว่าระดับการมีส่วนร่วมของประชาชนยิ่งสูง เช่นเดียวกับในประเทศไทยจะเห็นว่ารัฐให้ความสำคัญกับการมีส่วนร่วมของทุกภาคส่วน ยิ่งเห็นได้ชัดเจนนั้นคือการมีส่วนร่วมของประชาชนในรัฐธรรมนูญแห่งราชอาณาจักรไทย พุทธศักราช 2550 ที่กำหนดไว้ในมาตรา 87 รัฐต้องดำเนินการตามแนวนโยบายด้านการมีส่วนร่วมของประชาชน ดังต่อไปนี้ (ราชกิจจานุเบกษา, 2550 : 28)

- 1) ส่งเสริมให้ประชาชนมีส่วนร่วมในการกำหนดนโยบายและวางแผนพัฒนาเศรษฐกิจ และสังคมทั้งในระดับชาติและระดับท้องถิ่น
- 2) ส่งเสริมและสนับสนุนการมีส่วนร่วมของประชาชนในการตัดสินใจทางการเมือง การวางแผนพัฒนาทางเศรษฐกิจ และสังคม รวมทั้งการจัดทำบริการสาธารณะ
- 3) ส่งเสริมและสนับสนุนการมีส่วนร่วมของประชาชนในการตรวจสอบการใช้อำนาจรัฐทุกระดับ ในรูปแบบองค์กรทางวิชาชีพหรือตามสาขาอาชีพที่หลากหลาย หรือรูปแบบอื่น
- 4) ส่งเสริมให้ประชาชนมีความเข้มแข็งในทางการเมือง และจัดให้มีกฎหมายจัดตั้งกองทุนพัฒนาการเมืองภาคพลเมืองเพื่อช่วยเหลือการดำเนินกิจกรรมสาธารณะของชุมชน รวมทั้งสนับสนุนการดำเนินการของกลุ่มประชาชนที่รวมตัวกันในลักษณะเครือข่ายทุกรูปแบบให้สามารถแสดงความคิดเห็นและเสนอความต้องการของชุมชนในพื้นที่
- 5) ส่งเสริมและให้การศึกษแก่ประชาชนเกี่ยวกับการพัฒนาการเมืองและการปกครองระบอบประชาธิปไตยอันมีพระมหากษัตริย์ทรงเป็นประมุข รวมทั้งส่งเสริมให้ประชาชนได้ใช้สิทธิเลือกตั้งโดยสุจริตและเที่ยงธรรม

การมีส่วนร่วมของประชาชนตามมาตรา ๙๑ ต้องคำนึงถึงสัดส่วนของหญิงและชายที่ใกล้เคียงกัน

นอกจากนี้ยังพบว่ารัฐธรรมนูญได้ให้ความสำคัญกับสิทธิของชุมชนในการบริหารจัดการดูแลสิ่งที่มีอยู่ในชุมชนด้วยตนเองเพื่อให้ตรงกับความต้องการของชุมชนอย่างแท้จริง โดยได้ตราไว้ในมาตรา 66 และมาตรา 67 ดังนี้ (ราชกิจจานุเบกษา, 2550 : 18-19)

มาตรา 66 บุคคลซึ่งรวมกันเป็นชุมชน ชุมชนท้องถิ่น หรือชุมชนท้องถิ่นดั้งเดิม ย่อมมีสิทธิอนุรักษ์หรือฟื้นฟูจารีตประเพณี ภูมิปัญญาท้องถิ่น ศิลปวัฒนธรรมอันดีของท้องถิ่นและของชาติ

และมีส่วนร่วมในการจัดการ การบำรุงรักษา และการใช้ประโยชน์จากทรัพยากรธรรมชาติ สิ่งแวดล้อม รวมทั้งความหลากหลายทางชีวภาพอย่างสมดุลและยั่งยืน

มาตรา 67 สิทธิของบุคคลที่จะมีส่วนร่วมกับรัฐและชุมชนในการอนุรักษ์ บำรุงรักษาและการได้ประโยชน์จากทรัพยากรธรรมชาติและ ความหลากหลายทางชีวภาพ และในการคุ้มครอง ส่งเสริม และรักษาคุณภาพสิ่งแวดล้อม เพื่อให้ดำรงชีพอยู่ได้อย่างปกติและต่อเนื่องในสิ่งแวดล้อม ที่จะไม่ก่อให้เกิดอันตรายต่อสุขภาพอนามัย สวัสดิภาพ หรือคุณภาพชีวิตของตน ย่อมได้รับความคุ้มครองตามความเหมาะสม

การดำเนินโครงการหรือกิจกรรมที่อาจก่อให้เกิดผลกระทบต่อชุมชนอย่างรุนแรงทั้งทางด้านคุณภาพสิ่งแวดล้อม ทรัพยากรธรรมชาติ และสุขภาพ จะกระทำมิได้ เว้นแต่จะได้ศึกษา และประเมินผลกระทบต่อคุณภาพสิ่งแวดล้อมและสุขภาพของประชาชนในชุมชน และจัดให้มีกระบวนการรับฟังความคิดเห็นของประชาชนและผู้มีส่วนได้เสียก่อน รวมทั้งได้ให้องค์การอิสระซึ่งประกอบด้วยผู้แทนองค์การเอกชนด้านสิ่งแวดล้อมและสุขภาพ และผู้แทนสถาบันอุดมศึกษาที่จัดการการศึกษาด้านสิ่งแวดล้อมหรือทรัพยากรธรรมชาติหรือด้านสุขภาพ ให้ความเห็นประกอบก่อนมีการดำเนินการดังกล่าว

สิทธิของชุมชนที่จะฟ้องหน่วยราชการ หน่วยงานของรัฐ รัฐวิสาหกิจ ราชการส่วนท้องถิ่น หรือองค์กรอื่นของรัฐที่เป็นนิติบุคคล เพื่อให้ปฏิบัติหน้าที่ตามบทบัญญัตินี้ ย่อมได้รับความคุ้มครอง

ดังนั้นเมื่อแนวคิดเกี่ยวกับการมีส่วนร่วมของประชาชนมีความสำคัญอย่างมากอย่างที่ปรากฏในรัฐธรรมนูญของไทย จึงมีนักวิชาการจำนวนมากได้ให้ความหมายการมีส่วนร่วมไว้อย่างหลากหลายดังนี้

ความหมายของการมีส่วนร่วม

การมีส่วนร่วม ถือว่าเป็นแนวคิดที่มีความสำคัญอย่างยิ่งต่อการพัฒนาไม่ว่าระดับชาติ หรือระดับท้องถิ่น ถือว่าการมีส่วนร่วมถูกกำหนดให้มีผลต่อการพัฒนาของพื้นที่ต่าง ๆ ได้อย่างสมบูรณ์แบบ รวมถึงยังนับว่าเป็นแนวคิดที่เปิดกว้างในการศึกษาไว้อย่างมากมาย ทั้งการมีส่วนร่วมเป็นกระบวนการที่ให้ประชาชนเข้ามามีส่วนเกี่ยวข้องในการดำเนินงานพัฒนา ร่วมคิด ร่วมตัดสินใจ แก้ปัญหาของตัวเอง เน้นการมีส่วนร่วมเกี่ยวข้องอย่างแท้จริงกับประชาชน ใช้ความคิดสร้างสรรค์และความชำนาญของประชาชนแก้ไขร่วมกับการใช้วิทยาการที่เหมาะสมและสนับสนุนติดตามการปฏิบัติงานขององค์กรและเจ้าหน้าที่ที่เกี่ยวข้อง(Erwin William, 1976 : 138) ยิ่งคงสะท้อนถึงการมีส่วนร่วมในการพบปะสังสรรค์ทางสังคม ซึ่งรวมทั้งการมีส่วนร่วมของปัจเจกบุคคล

และการมีส่วนร่วมของกลุ่ม (Reeder, 1974 : 39) ถือว่าเป็นผู้มีส่วนได้ส่วนเสีย (Stakeholders) ในชุมชนที่เข้ามามีบทบาทในการดำเนินการพัฒนาเพื่อเป็นการร่วมรับผลประโยชน์ และร่วมลงทุน ลงแรง(อรพินท์ สฟโชคชัย, 2538 : 2) ยังต้องพิจารณาถึงการมีส่วนร่วมเหลือโดยสมัครใจของ ประชาชนต่อโครงการใดโครงการหนึ่ง ซึ่งเป็นโครงการสาธารณะต่าง ๆ รวมถึงจะเกิดให้เกิดการที่ ประชาชนจะมีทั้งสิทธิและหน้าที่ที่จะเข้าร่วมในการแก้ปัญหาทางสุขภาพของเขา มีความ รับผิดชอบมากขึ้นที่จะสำรวจตรวจสอบความจำเป็นเรื่องสุขภาพอนามัย การระดมทรัพยากร ท้องถิ่น และเสนอแนะแนวทางแก้ไขใหม่ ๆ (นรินทร์ชัย พัฒนพงศา, 2533 : 19-20)

นอกจากนี้ยังมีนักวิชาการหลายท่านที่ร่วมสะท้อนความหมายของการมีส่วนร่วมไว้ว่า การมีส่วนร่วมอย่างแท้จริงจะต้องเป็นการมีส่วนร่วมชนิดที่ประชาชนเป็นตัวตั้งคือเจ้าของ โครงการ ส่วนบุคคลภายนอกเป็นฝ่ายสนับสนุน ชาวบ้านเป็นผู้วางแผนดำเนินการตามรูปแบบ และ วิธีการที่ชาวบ้านคุ้นเคย ตัดสินใจเมื่อต้องการทางเลือกแบบต่างๆ ในการแก้ปัญหา ภูมิรู้ ภูมิ ปัญญา และภูมิธรรมรวมทั้งด้านตัวบุคคลในการระดมความคิดเห็นในการแก้ปัญหา ต้องมาจากชุมชน เป็นส่วนใหญ่ รวมทั้งเป็นผู้แก้ไขข้อผิดพลาดหรือความขัดแย้งอันอาจเกิดขึ้นตามวิธีการของ ตัวเองด้วย(กาญจนา แก้วเทพ, 2538 : 99) และสิ่งสำคัญที่สุดควรเป็นกระบวนการที่รัฐส่งเสริม ชักนำสนับสนุน และสร้างโอกาสให้ประชาชน ทั้งในรูปส่วนบุคคล กลุ่มชน ชุมชน สมาคม มูลนิธิ และองค์กรอาสาสมัครรูปแบบต่าง ๆ ให้เข้ามามีส่วนร่วมในการดำเนินงานเรื่องใดเรื่องหนึ่ง หรือ หลายเรื่องร่วมกัน เพื่อให้บรรลุวัตถุประสงค์และนโยบายการพัฒนาที่กำหนดไว้ (พีระพล ไชยพงศ์, 2539 : 8) รวมถึงการเปิดโอกาสให้ประชาชนได้มีส่วนร่วมในการคิดริเริ่ม การพิจารณาตัดสินใจ การร่วมปฏิบัติและร่วมรับผิดชอบในเรื่องต่าง ๆ อันมีผลกระทบทั้งตัวประชาชนเอง (ยุวัฒน์ วุฒิ เมธี, 2536 : 20) โดยที่กระบวนการที่สมาชิกของชุมชนที่กระทำการออกมาในลักษณะของการ ทำงานร่วมกันที่จะแสดงให้เห็นถึงความต้องการร่วม ความสนใจร่วมมีความต้องการที่จะบรรลุถึง เป้าหมายร่วมทางเศรษฐกิจ สังคม และการเมือง หรือดำเนินงานร่วมกันเพื่อให้เกิดอิทธิพลต่อรอง อำนาจมติชน ไม่ว่าจะเป็ทางตรงหรือทางอ้อม หรือการดำเนินงานกันเพื่อให้เกิดอิทธิพลต่อรอง อำนาจทางการเมือง เศรษฐกิจ การปรับปรุงสถานภาพทางสังคมในกลุ่มชุมชน (ดิเรก ฤกษ์ห่วย, 2524 : 71) นอกจากนี้ยังต้องคำนึงถึงการทำงานร่วมของชุมชนโดยการที่ประชาชนในชุมชนเข้ามา มีบทบาทในการกระทำบางสิ่งบางอย่างร่วมกับคณะกรรมการของชุมชนทั้งในเรื่องของการแสดง ความคิดเห็นในการดำเนินงาน การค้นหาสาเหตุปัญหา การร่วมกันวางแผน การดำเนินงาน การ รับผลประโยชน์ และการติดตามประเมินผล ซึ่งการกระทำทุกมกัสะท้อนเป้าหมายสำคัญคือความ ต้องการอยู่ร่วมกันอย่างมีความสุข เกิดความสันติขึ้นในชุมชน (ภูสิทธิ์ ชันติกุล, 2552 : 11)

กระบวนการวิเคราะห์การมีส่วนร่วม

กระบวนการวิเคราะห์การมีส่วนร่วมถือเป็นสิ่งที่มีความสำคัญอย่างยิ่งที่ต้องรู้และเข้าใจให้ถ่องแท้เพื่อผลลัพธ์ในการวิเคราะห์เป็นไปอย่างถูกต้อง โดยกระบวนการวิเคราะห์การมีส่วนร่วมมีโครงสร้างพื้นฐานจำแนกเป็น 3 มิติได้แก่ (Cohen and Uphoff, 1977: 7-26)

มิติที่ 1 การมีส่วนร่วมเกี่ยวกับเรื่องอะไร (What participation are we concerned with?) หรือที่เรียกอีกอย่างหนึ่งว่า ลักษณะของการมีส่วนร่วม (kinds of participation) ซึ่งทั้งสองกล่าวว่ามี 4 ลักษณะ ได้แก่

1. การมีส่วนร่วมในการตัดสินใจ (participation in decision making)
2. การมีส่วนร่วมในการปฏิบัติ (participation in implementation)
3. การมีส่วนร่วมในผลประโยชน์ (participation in benefits)
4. การมีส่วนร่วมในการประเมินผล (participation in evaluation)

มิติที่ 2 การมีส่วนร่วมเกี่ยวข้องกับใคร (Whose participation are we concerned with?) ซึ่งคำที่ใช้มีความหมายกว้างกว่าหนึ่ง คือ “การมีส่วนร่วมของประชาชน” (popular participation) และยังสามารถจำแนกเป็นกลุ่มบุคคลที่ชัดเจนยิ่งขึ้น โดยจำแนกออกเป็น 4 กลุ่มใหญ่ ได้แก่

1. ผู้ที่อาศัยอยู่ในท้องถิ่น (local residents or local people)
2. ผู้นำท้องถิ่น (local leaders)
3. เจ้าหน้าที่ของรัฐ (government personnel)
4. คนต่างชาติ (foreign personnel)

คุณลักษณะของบุคคลทั้ง 4 กลุ่ม ที่ควรพิจารณาอย่างชัดเจน คือ เพศ, อายุ, สถานภาพของครอบครัว, การศึกษา, การแบ่งกลุ่มในสังคม ได้แก่ กลุ่มชนชาติ เผ่า เชื้อชาติ ศาสนาที่นับถือ ชั้นวรรณะ ภาษาที่ใช้ แหล่งกำเนิด และอื่น ๆ, อาชีพ, รายได้, ระยะเวลาที่อาศัยอยู่ในชุมชน, ระยะทางของที่พักที่ตั้งของโครงการความร่วมมือ, สถานภาพของการถือครองที่ดิน, สถานภาพของการได้รับจ้างงาน (เช่น ทำงานเต็มเวลาหรือไม่เต็มเวลา)

มิติที่ 3 การมีส่วนร่วมเกิดขึ้นได้อย่างไร (How is participation occurring within the project?) ในมิตินี้มีประเด็นที่ควรพิจารณาที่สำคัญอยู่ 4 ประเด็นดังนี้

1. พื้นฐานของการมีส่วนร่วมพิจารณาเกี่ยวกับ
 - 1.1 แรงที่กระทำให้เกิดการมีส่วนร่วมมาจากเบื้องบนหรือเบื้องล่าง
 - 1.2 แรงที่ส่งเสริมการมีส่วนร่วมมาจากที่ใด
2. รูปแบบของการมีส่วนร่วมพิจารณาเกี่ยวกับ

- 2.1 รูปแบบขององค์กร
- 2.2 การมีส่วนร่วมโดยตรงหรือโดยอ้อม
3. ขอบเขตของการมีส่วนร่วม พิจารณาเกี่ยวกับ
 - 3.1 ระยะเวลาที่เข้ามามีส่วนร่วม
 - 3.2 ช่วงของกิจกรรม
4. ประสิทธิภาพของการมีส่วนร่วมพิจารณาเกี่ยวกับ
 - 4.1 การให้อำนาจแก่ผู้เข้ามามีส่วนร่วม
 - 4.2 ปฏิสัมพันธ์ของคุณลักษณะต่าง ๆ ของสิ่งที่เกี่ยวข้องกับการมีส่วนร่วม

นอกจาก 3 มิติ ของการมีส่วนร่วมนี้แล้วยังต้องมีการวิเคราะห์การมีส่วนร่วมถึงความเป็นจริงของเงื่อนไขต่างๆ ซึ่งจำแนกเป็น 2 ส่วนใหญ่ ๆ คือ (Cohen and Uphoff, 1977: 122-138, 144-158)

1. คุณลักษณะของโครงการที่กระทบต่อการมีส่วนร่วม (effects of project characteristics on participation) ได้แก่

1.1 ผลกระทบของสิ่งนำเข้าสู่โครงการ (entry effects) ได้แก่ ความซับซ้อนของเทคโนโลยีที่ใช้ในโครงการ เช่น โครงการที่ใช้เทคโนโลยีที่ซับซ้อนมากจะเป็นข้อจำกัดในการเข้ามามีส่วนร่วมของบางคน และทรัพยากรที่ต้องการของโครงการ เช่น โครงการเงินกู้ที่ให้โอกาสเฉพาะผู้มีที่ดินมาค้ำประกันการกู้เงิน

1.2 ผลกระทบที่เป็นประโยชน์จากโครงการ (benefits effects) ได้แก่ ผลประโยชน์ที่สามารถสัมผัสได้หรือผลประโยชน์ที่มีตัวตนให้สัมผัสได้ (tangibility), ความเป็นไปได้ของผลประโยชน์ที่จะได้รับ (probability), ผลประโยชน์ที่ได้รับทันที (immediacy), การกระจายผลประโยชน์ (distribution)

1.3 ผลกระทบของการออกแบบ (design effects) ได้แก่ การเชื่อมโยงโครงการ (programme linkages), ความยืดหยุ่นของโครงการ (programme flexibility), ความสามารถในการเข้าถึงได้ในแง่บริหาร (administrative accessibility) และความครอบคลุมในแง่บริหาร (administrative coverage)

2. ผลกระทบของสิ่งแวดล้อมต่อกิจกรรมการมีส่วนร่วม (task environment) ได้แก่

- 2.1 ปัจจัยด้านกายภาพและชีวภาพ (physical and biological factors)
- 2.2 ปัจจัยด้านเศรษฐกิจ (economic factors)
- 2.3 ปัจจัยด้านการเมือง (political factors)
- 2.4 ปัจจัยด้านสังคม (social factors)

2.5 ปัจจัยด้านวัฒนธรรม (cultural factors)

2.6 ปัจจัยด้านประวัติความเป็นมา (historical factors)

นอกจากนี้มิติทั้ง 3 ประการดังกล่าวข้างต้นยังพบว่าการมีส่วนร่วมจะต้องมีลักษณะ 5 ลักษณะด้วยกัน ได้แก่ (ทศพล กฤตยพิสิฐ, 2538 : 13)

1. การมีส่วนร่วมในขั้นริเริ่มการพัฒนา
2. การมีส่วนร่วมในขั้นการวางแผนการพัฒนา
3. การมีส่วนร่วมในขั้นการดำเนินงานการพัฒนา
4. การมีส่วนร่วมในขั้นรับผลประโยชน์จากการพัฒนา
5. การมีส่วนร่วมในขั้นประเมินผล

ขั้นตอนการมีส่วนร่วม

การมีส่วนร่วมของประชาชนส่วนใหญ่แล้วมักจะมีขั้นตอนที่สามารถมองเห็นภาพแห่งจุดเริ่มต้นและสิ้นสุดได้อย่างชัดเจน เป็นต้นว่าขั้นตอนในการเข้ามามีส่วนร่วมของประชาชนตามแนวคิดของสมยศ พุ่มหว่า (2534 : 220-222) ได้แก่

1. การมีส่วนร่วมในการวิเคราะห์ชุมชนและวิเคราะห์สาเหตุของปัญหา เป็นขั้นตอนที่สำคัญที่สุด ขั้นตอนนี้จะรวมไปถึงการจัดลำดับความสำคัญของปัญหาและการคัดเลือกปัญหาที่จะแก้ไขตามลำดับก่อนหลัง โดยมีนักพัฒนาทำหน้าที่เป็นกระจุกเงาผู้คอยสะท้อนภาพหรือคอยซักถาม กระตุ้นให้ประชาชนได้พิจารณาสภาพรอบตัวและปัญหาต่าง ๆ และให้มีส่วนร่วมในการวิเคราะห์ถึงสาเหตุของปัญหาด้วยตนเอง

2. การมีส่วนร่วมในการเลือกวิธีการวางแผนการดำเนินกิจกรรม การวางแผนการดำเนินกิจกรรมจะต้องเกิดจากการมีส่วนร่วมของประชาชน โดยจะให้ประชาชนตัดสินใจว่าจะเลือกวิธีการใด

3. การมีส่วนร่วมในการดำเนินงานตามแผน การดำเนินงานตามแผนนี้แบ่งเป็น

2 ประเภทคือ การลงทุนและการปฏิบัติงาน เช่น การบริจาคทรัพย์ และการใช้แรงงาน

4. การมีส่วนร่วมในการติดตามและประเมินผล ทำให้รู้ว่าการดำเนินงานที่ผ่านมาไปแล้วนั้นได้ผลดีหรือได้รับประโยชน์หรือไม่อย่างไร ช่วยให้บุคคลที่ร่วมในกลุ่มกิจกรรมรู้จักค้นหาข้อบกพร่องของการทำงาน สามารถที่จะปรับปรุงแก้ไขข้อขัดข้องและอุปสรรคได้

สอดคล้องกับแนวคิดของ อคิน รพีพัฒน์ (2527 : 18) ที่ได้แสดงให้เห็นว่าการมีส่วนร่วม นั้น ประชาชนจะต้องเข้ามามีส่วนร่วมในขั้นตอนต่าง ๆ คือ

1. การมีส่วนร่วมในการค้นหาปัญหา และสาเหตุของปัญหา เนื่องมาจากเหตุผลพื้นฐานคือประชาชนประสบปัญหา ย่อมรู้ถึงปัญหาของตนเองได้ดีที่สุด
2. การมีส่วนร่วมในการวางแผนดำเนินกิจกรรมเพื่อแก้ปัญหา ปัญหาเหล่านี้ผู้ที่เลือกแนวทางในการพัฒนา ควรจะเป็นประชาชนในชุมชนนั้น ๆ ไม่ใช่บุคคลภายนอก เพื่อให้เหมาะสมสอดคล้องกับทรัพยากรและศักยภาพในการพัฒนาชุมชนนั้น
3. การมีส่วนร่วมในการลงทุน โดยเฉพาะอย่างยิ่งในด้านแรงงาน การร่วมแรงในการประกอบกิจกรรมจะทำให้มีความผูกพันกันมากขึ้น และก่อให้เกิดความรู้สึก ร่วมกันในการเป็นเจ้าของกิจกรรมและผลงานที่ปรากฏ ส่งผลให้ทุกคนได้ร่วมกันบำรุงรักษาให้ดำรงอยู่อย่างสมบูรณ์และมีประโยชน์ยืนยาว
4. การมีส่วนร่วมในการติดตามประเมินผลเพื่อค้นคว้า หาข้อดีและข้อบกพร่องอันเกิดจากการดำเนินกิจกรรม เพื่อนำมาเป็นบทเรียนในการหาทางปรับปรุงแก้ไข และเพิ่มประสิทธิภาพในการทำงานต่อไป

รูปแบบและระดับการมีส่วนร่วม

เมื่อกล่าวถึงรูปแบบและระดับการมีส่วนร่วมของประชาชนที่สำคัญมีอยู่ 6 ระดับ ได้แก่ (สุนีย์ มัลลิกะมาลย์, 2545 : 57-62)

- ระดับที่ 1 ร่วมรับรู้
- ระดับที่ 2 ร่วมคิด ร่วมแสดงความคิดเห็น
- ระดับที่ 3 ร่วมพิจารณา ร่วมตัดสินใจ
- ระดับที่ 4 ร่วมดำเนินการ
- ระดับที่ 5 ร่วมติดตาม ตรวจสอบและประเมินผล
- ระดับที่ 6 ร่วมรับผล

ระดับที่ 1 ร่วมรับรู้ หมายถึง รัฐได้ให้ข้อมูลข่าวสารที่เกี่ยวข้องกับโครงการหรือกิจกรรมแก่ประชาชน เมื่อรัฐมีความคิดริเริ่มหรือมีนโยบายที่จะให้มีโครงการหรือกิจกรรมนั้น ๆ แล้วเปิดโอกาสให้ประชาชนได้รับรู้โดยการให้ข้อมูลข่าวสารแก่ประชาชน หรือให้สิทธิแก่ประชาชนในการเข้าถึงข้อมูลข่าวสารของราชการที่มอบให้แก่ประชาชนนั้น นับว่าเป็นจุดเริ่มต้นของการให้ประชาชนได้มีโอกาสเข้ามีส่วนร่วมด้วย เนื่องจากข้อมูลข่าวสารจะบอกถึงโครงการหรือกิจกรรมที่กำลังจะเกิดขึ้น ความจำเป็นและความสำคัญที่จะต้องให้มีโครงการหรือกิจกรรมนั้น รวมถึงการดำเนินการและมาตรการต่าง ๆ ที่จะนำมาใช้เพื่อการป้องกัน แก้ไขปัญหาผลกระทบที่จะเกิดขึ้น

ต่อสิ่งแวดล้อมจากโครงการหรือกิจกรรมนั้น ๆ ซึ่งการเข้าถึงข้อมูลข่าวสารนี้ถือว่าเป็นสิทธิประการหนึ่งของประชาชนในการเข้ามามีส่วนร่วม ในการจัดการทรัพยากรธรรมชาติและสิ่งแวดล้อม

ระดับที่ 2 ร่วมคิด ร่วมแสดงความคิดเห็น หมายถึง เมื่อประชาชนได้ร่วมรับรู้ข้อมูลข่าวสารจากรัฐแล้วประชาชนก็จะร่วมค้นหาปัญหา สาเหตุของปัญหา ความจำเป็นและความต้องการที่ต้องให้มีโครงการหรือกิจกรรมนั้นพร้อมร่วมแสดงความคิดเห็น เพื่อหน่วยงานเจ้าของโครงการหรือกิจกรรม หรือหน่วยงาน หรือผู้มีอำนาจตัดสินใจนำไปใช้ประกอบการพิจารณาต่อไป

ระดับที่ 3 ร่วมพิจารณา ร่วมตัดสินใจ หมายถึง ร่วมพิจารณาเห็นด้วยหรือไม่เห็นด้วยกับโครงการหรือกิจกรรม การเลือกพื้นที่ตั้งโครงการ โดยเฉพาะประชาชนที่อยู่ในพื้นที่ที่จะตั้งโครงการควรจะมีส่วนร่วมพิจารณารับหรือปฏิเสธไม่ให้โครงการตั้งในพื้นที่หากเห็นว่ามาตรการที่จะใช้ในการลดผลกระทบสิ่งแวดล้อม และมาตรการติดตามตรวจสอบไม่ชัดเจนและไม่เปิดโอกาสให้ประชาชนมีส่วนร่วมตรวจสอบด้วย

ระดับที่ 4 ร่วมดำเนินการ หมายถึง ร่วมในการลงทุน ร่วมในการคัดเลือกผู้ปฏิบัติงานหรือร่วมปฏิบัติงานเอง ในระดับการมีส่วนร่วมนี้อาจจะทำได้ไม่ในทุกประเภทของโครงการเช่น หากเป็นโครงการที่จำเป็นต้องใช้ผู้มีความรู้เฉพาะด้านผู้ชำนาญการหรือเทคโนโลยีขั้นสูงแล้ว บางครั้งเป็นความยุ่งยากที่จะให้ประชาชนเข้ามีส่วนร่วมปฏิบัติงานได้แต่หากเป็นโครงการหรือกิจกรรมระดับท้องถิ่น เช่น การจัดการป่า ลุ่มน้ำหรือทรัพยากรอื่นที่ใช้ภูมิปัญญาชาวบ้านได้ ชาวบ้านหรือประชาชนในท้องถิ่นก็เข้าร่วมดำเนินการได้ หรือเป็นการร่วมดำเนินการด้วยการลงทุนถือหุ้นก็ย่อมถือว่ามีร่วมดำเนินการได้

ระดับที่ 5 ร่วมติดตาม ตรวจสอบ และประเมินผล หมายถึง การร่วมตรวจสอบ และติดตามการดำเนินการตามโครงการหรือกิจกรรมนั้น ๆ ว่าเป็นไปตามเป้าหมายและวัตถุประสงค์หรือไม่ โดยเฉพาะอย่างยิ่งหากเป็นโครงการหรือกิจกรรมที่ส่งผลกระทบต่อสิ่งแวดล้อมแล้วได้นำมาตรการลดผลกระทบมาใช้หรือไม่ มีการใช้ระบบการติดตามตรวจสอบเพื่อป้องกันปัญหาเกิดขึ้นหรือไม่การมีส่วนร่วมของประชาชนในระดับนี้ จะเป็นประโยชน์ต่อการพิทักษ์รักษาทรัพยากรธรรมชาติและสิ่งแวดล้อมอย่างมาก เพราะประชาชนจะทำหน้าที่คอยเฝ้าระวังและเตือนภัย (Watch dog) การดำเนินงานโครงการเพื่อป้องกัน และแก้ไขปัญหาได้ทันท่วงทีก่อนที่จะมีผลร้ายเกิดขึ้น และเมื่อมีการดำเนินการตามโครงการหรือกิจกรรมแล้ว ก็ต้องมีการประเมินผลว่าการดำเนินการนั้น ๆ บรรลุตามเป้าหมายและวัตถุประสงค์มากน้อยเพียงใด มีการนำมาตรการการป้องกันแก้ไขปัญหาสิ่งแวดล้อมมาใช้หรือไม่ และผลของการดำเนินการเป็นอย่างไร เพื่อจะได้เป็นแนวทางในการพิจารณานำเอามาตรการที่เหมาะสมมาใช้ได้อย่างมีประสิทธิภาพ

ระดับที่ 6 ร่วมรับผล หมายถึง การดำเนินการโครงการหรือกิจกรรมที่ดำเนินไปแล้ว ย่อมได้มาซึ่งผลประโยชน์และผลกระทบทั้งที่เป็นผลกระทบด้านบวกและผลกระทบด้านลบทั้งต่อ ประชาชนและต่อสิ่งแวดล้อม โดยที่ประชาชนหลีกเลี่ยงไม่พื้นที่ที่จะต้องรับเอาผลที่เกิดขึ้นมานั้น

การวิจัยครั้งนี้เน้นที่กระบวนการมีส่วนร่วมของประชาชนที่จะร่วมกันเข้ามาพัฒนาเส้นทาง การท่องเที่ยวจำเป็นต้องเกิดจากประชาชนในพื้นที่ ท้องถิ่นเป็นสำคัญ เพื่อที่ท้องถิ่นจะต้องเข้ามา มีบทบาทในการร่วมกันคิด ร่วมกันวางแผน ร่วมกันลงมือปฏิบัติ ร่วมกันเสียสละ ร่วมกันรับ ผลประโยชน์ ร่วมกันดูแล อนุรักษ์ และร่วมกันติดตามผล จึงจะทำให้การท่องเที่ยวเกิดขึ้นได้อย่าง ยั่งยืน

งานวิจัยที่เกี่ยวข้อง

อุมาพร มณีแนม และพูนทรัพย์ ศรีชู (2552 : บทคัดย่อ) ได้ทำการศึกษาเรื่อง รูปแบบการ มีส่วนร่วมและแผนการตลาดของชุมชนในการจัดการท่องเที่ยวโดยชุมชน : กรณีศึกษาโหนด-นา- เล อำเภอสทิงพระ จังหวัดสงขลา ผลการศึกษาพบว่า ประชาชนมีรูปแบบการมีส่วนร่วมในรูปแบบ 3 รูปแบบ คือ 1) การมีส่วนร่วมแบบมีโครงสร้าง 2) การมีส่วนร่วมโดยชุมชนตามรูปแบบของ Tosun 3) การมีส่วนร่วมในรูปแบบอื่น ๆ ได้แก่ การมีส่วนร่วมด้วยเทคนิคการพัฒนาระบบการมี ส่วนร่วม การมีส่วนร่วมที่แบ่งตามกระบวนการมีส่วนร่วม และการมีส่วนร่วมในขั้นตอนต่าง ๆ ประชาชนเกิดการเรียนรู้ดังนี้ 1) การเรียนรู้ด้านความรู้ 2) การเรียนรู้ด้านอารมณ์ และ 3) การ เรียนรู้ด้านความชำนาญ ส่วนอุปสรรคของการมีส่วนร่วมคือ อุปสรรคส่วนตัว อุปสรรคด้าน ปัจจัยพื้นฐาน อุปสรรคด้านการบริหารจัดการ และอุปสรรคด้านแนวคิด และแผนการตลาด คือ แผนพัฒนาองค์กร แผนพัฒนาบุคลากรด้านการสื่อความหมาย แผนด้านการเงิน และแผนการ ส่งเสริมการขาย ทั้งนี้ แนวทางการส่งเสริมแผนการตลาดอยู่ภายใต้พื้นฐานของความสำคัญ เร่งด่วน ความเป็นไปได้ มีค่าใช้จ่ายน้อย/หรือไม่มีเลย ชุมชนมีความเต็มใจและยินดีในการ ดำเนินการได้ด้วยชุมชนเอง และลดการพึ่งพาจากภายนอก รวมไปถึงการอยู่ภายใต้กรอบ ระยะเวลา 1 ปี (2552) ดังนั้นข้อเสนอแนะเพื่อปรับปรุงการมีส่วนร่วมของประชาชนในการจัดการ ท่องเที่ยวโดยชุมชนวิถีโหนด-นา-เล คือชุมชนต้องมีส่วนร่วมด้วยตัวของตนเอง นอกจากนี้ชุมชน ควรีรูปแบบการมีส่วนร่วมแบบคนกลางโดยมีผู้ประสานงานกับหน่วยงานภายนอก และชุมชน อาจขอความช่วยเหลือจากหน่วยงานภายนอกตามเหมาะสม

วิไลลักษณ์ รัตนเพียรธัมมะ และคณะ (2550 : บทคัดย่อ) ได้ทำการศึกษาวิจัย เรื่อง การ จัดการท่องเที่ยวโดยชุมชน ศึกษากรณี : ชุมท่าคา อำเภออัมพวา จังหวัดสมุทรสงคราม ผล การศึกษาพบว่า ในการจัดการท่องเที่ยวอย่างยั่งยืนของชุมชน ได้แก่การมีส่วนร่วมของชุมชน การ

แบ่งผลประโยชน์อย่างเป็นธรรม กรณีผู้นำที่เข้มแข็ง เสียละ และมีวิสัยทัศน์เพื่อสร้างกระบวนการทำงาน ตลอดจนกิจกรรมที่ส่งเสริมให้เกิดการสร้างจิตสำนึกในการอนุรักษ์สภาพแวดล้อม วัฒนธรรมดั้งเดิม ความรู้สึกเป็นเจ้าของร่วมกัน ทั้งนักท่องเที่ยว พ่อค้าแม่ค้า ผู้อาศัยในชุมชน ตลอดจนผู้เกี่ยวข้องทุกฝ่ายร่วมธำรงรักษาระบบนิเวศที่สมบูรณ์เอาไว้และเสริมสร้างความเข้มแข็งของชุมชนเพื่อนำไปสู่เป้าหมายในการจัดการท่องเที่ยวอย่างยั่งยืนต่อไป

สรณสิริ วิโรจน์วรกุล (2550 : บทคัดย่อ) ได้ทำการศึกษาเรื่อง แนวทางการพัฒนาการท่องเที่ยวอย่างยั่งยืนของจังหวัดประจวบคีรีขันธ์ ผลการศึกษาพบว่า แนวทางการพัฒนาการท่องเที่ยวอย่างยั่งยืนของจังหวัดประจวบคีรีขันธ์ที่เหมาะสมควรประกอบด้วย

1. การพัฒนาให้เป็นแหล่งท่องเที่ยวที่เชื่อมโยงการเรียนรู้และการอนุรักษ์ทรัพยากรท้องถิ่นและสิ่งแวดล้อม โดยเพิ่มกิจกรรมการท่องเที่ยวที่น่าสนใจ ขณะเดียวกันควรให้ชุมชนได้ร่วมกันค้นหาจุดเด่นของตนเองเพื่อสร้างเอกลักษณ์ของท้องถิ่นเพื่อนำมาเป็นจุดขายทางการท่องเที่ยว ซึ่งจะเกิดประโยชน์ต่อสังคมและเศรษฐกิจท้องถิ่นอย่างยั่งยืน

2. การส่งเสริมให้ผู้ที่เกี่ยวข้องได้มีส่วนร่วมในการบริหารจัดการและพัฒนาการท่องเที่ยว โดยเฉพาะแหล่งท่องเที่ยว สิ่งแวดล้อม การจัดการขยะและบำบัดน้ำเสีย การพัฒนาคุณภาพด้านการบริการในด้านต่าง ๆ เพื่อให้มีคุณภาพและได้มาตรฐาน โดยตอบสนองความต้องการของกลุ่มนักท่องเที่ยว

วิมลสิริ เหมทานนท์ (2546 : บทคัดย่อ) ได้ทำการศึกษาเรื่อง การมีส่วนร่วมของชุมชนในการอนุรักษ์ทรัพยากรการท่องเที่ยว : กรณีศึกษาชุมชนย่านบางลำพู ผลการศึกษาพบว่า การรับรู้นโยบายด้านการท่องเที่ยวของกรุงเทพมหานคร, การรับรู้เรื่องกระแสโลกในนโยบายด้านการมีส่วนร่วม, ความต้องการรักษาวิถีชีวิตเดิม, ความต้องการรักษาโบราณสถานและระดับการรักษาผลประโยชน์ มีความสัมพันธ์กับการมีส่วนร่วมของชุมชนในการอนุรักษ์ทรัพยากรการท่องเที่ยว ส่วนการมีส่วนร่วมในการอนุรักษ์ทรัพยากรการท่องเที่ยวในพื้นที่บางลำพูที่ผู้วิจัยทำการศึกษามี 4 ขั้นตอน คือ การคิดแก้ไขปัญหา, การวางแผนและโครงการ, การปฏิบัติงานและการติดตามผลงาน บำรุงรักษาและร่วมรับผิดชอบ พบว่า กลุ่มตัวอย่างจะมีส่วนร่วมในการปฏิบัติงานมากที่สุด รองลงมาคือ การคิดแก้ไขปัญหา, การวางแผนและโครงการ ติดตามผลงาน บำรุงรักษาและร่วมรับผิดชอบ ตามลำดับ ดังนั้น เพื่อให้การส่งเสริมการอนุรักษ์ทรัพยากรการท่องเที่ยวในท้องถิ่นของประชาชนมีมากขึ้น หน่วยงานที่เกี่ยวข้องจึงควรส่งเสริมให้ประชาชนเข้ามามีส่วนร่วมในการจัดกิจกรรมและการร่วมวางแผนโครงการ การติดตามผลงาน และร่วมแก้ไขปัญหาให้มากขึ้น

2.1.5 แนวคิดและทฤษฎีที่เกี่ยวข้องกับการปรับปรุงภูมิทัศน์ของพื้นที่ให้เกิดอัตลักษณ์ของชุมชน

ในการดำเนินงานวิจัยใช้ กรอบแนวคิด และทฤษฎีที่เกี่ยวข้องกับการปรับปรุงภูมิทัศน์และภาพลักษณ์ของชุมชน ได้แก่

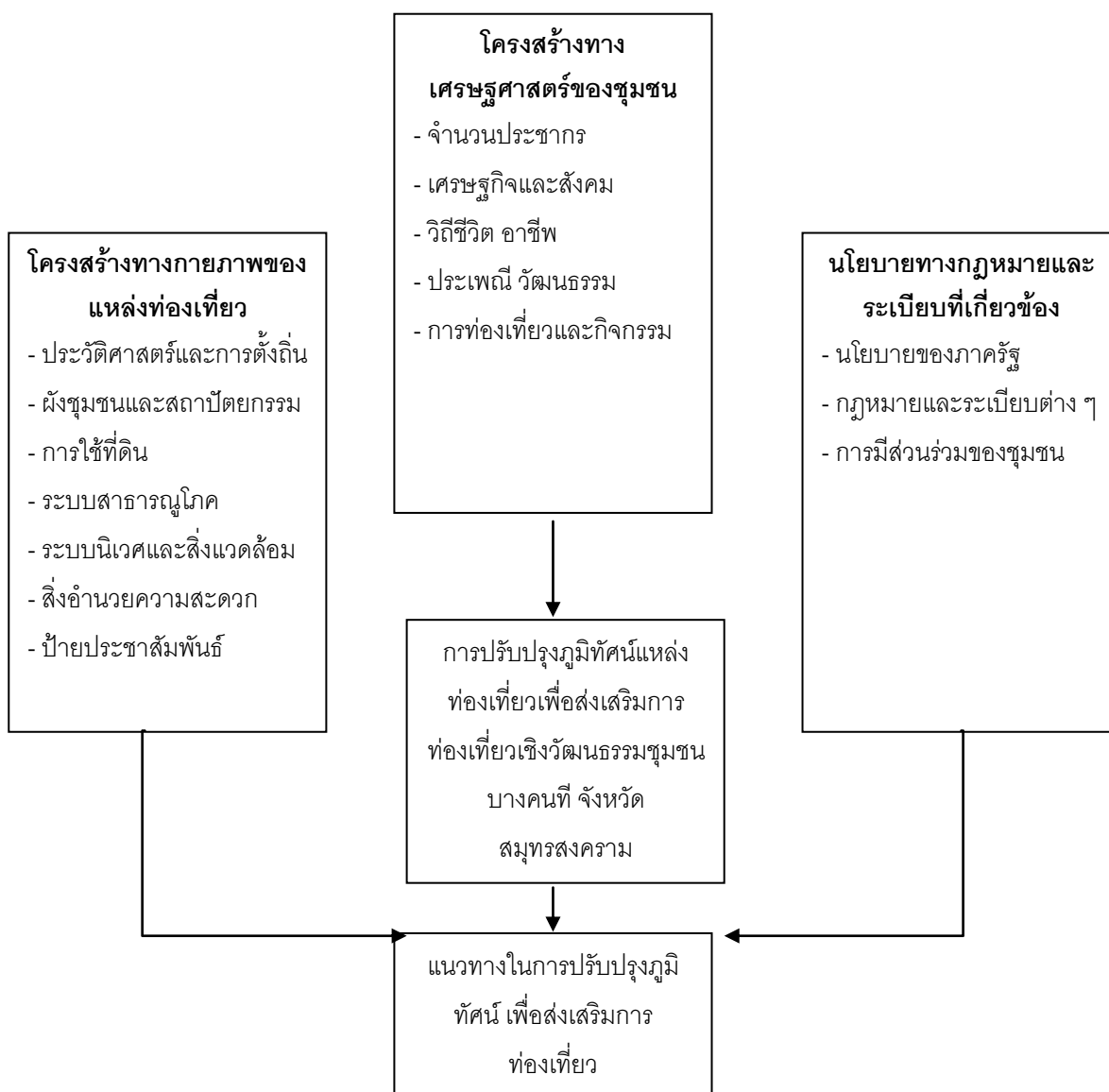
1) ประวัติความเป็นมา ขอบเขตและการเชื่อมโยงของพื้นที่ ลักษณะทางกายภาพของชุมชนและอาคาร ซึ่งเป็นการศึกษาถึงประวัติความเป็นมาในอดีต การเปลี่ยนแปลงของสภาพพื้นที่ และอิทธิพลที่มีผลต่อการเปลี่ยนแปลง รวมถึงสภาพปัญหาที่เกิดขึ้น

2) นโยบาย กฎหมายและการอนุรักษ์ เป็นการศึกษาถึงแผนในการพัฒนาพื้นที่ของจังหวัดสมุทรสงคราม การจัดพื้นที่ใช้งานและการแบ่งขอบเขตในการปกครอง ข้อกำหนดทางกฎหมายควบคุมอาคารด้านต่าง ๆ แนวคิดในการอนุรักษ์ทั้งในและต่างประเทศ รวมถึง เกณฑ์ในการอนุรักษ์อาคารและชุมชน

3) แนวคิดเรื่องจินตภาพและจินตภาพชุมชน เป็นการศึกษาเรื่อง การสร้างจินตภาพในพื้นที่โดยการออกแบบให้เหมาะสมกับการใช้งานของกิจกรรมต่าง ๆ การจัดกลุ่มพื้นที่ กลุ่มกิจกรรม เส้นทางสัญจร สิ่งอำนวยความสะดวกต่าง ๆ ฯลฯ ให้มีความเหมาะสมและสวยงาม เป็นการสร้างความประทับใจทางกายภาพให้กับนักท่องเที่ยว

4) แนวคิดเรื่อง ผังชุมชนและสถาปัตยกรรมพื้นถิ่น เป็นการศึกษาเรื่อง เหตุผลในการสร้างอาคารบ้านเรือนตามคติความเชื่อของคนโบราณ แนวความคิดและอิทธิพลที่มีผลการออกแบบสถาปัตยกรรมตามช่วงเวลา ผังชุมชน ลักษณะทางสถาปัตยกรรมของอาคารบ้านเรือน ภูมิปัญญาท้องถิ่นในการสร้างอาคาร

จากทฤษฎีที่ได้กำหนดแนวทางการศึกษาไว้ข้างต้น ผู้วิจัยจึงกำหนดสมมุติฐานไว้ดังต่อไปนี้การจัดภูมิทัศน์ที่ดีสามารถช่วยเพิ่มศักยภาพของพื้นที่ให้มีความน่าสนใจ โดดเด่น และก่อให้เกิดความประทับใจเมื่อนักท่องเที่ยวมาเยี่ยมชม และเพื่อเป็นการพิสูจน์สมมุติฐานดังกล่าว ในโครงร่างวิจัยฉบับนี้จึงได้กำหนดกรอบแนวความคิดไว้ดังนี้



กรอบแนวความคิดของโครงการวิจัย

การศึกษาวิจัยนี้เป็นการวิจัยเพื่อ ศึกษา แนวทางการออกแบบและการบูรณะโบราณสถานเพื่อนำกลับมาใช้ประโยชน์ใหม่โดยได้แบ่งหมวดการศึกษาออกเป็นดังต่อไปนี้

1) หมวดด้านสถาปัตยกรรม

ซึ่งจะศึกษาถึง แนวคิดในการออกแบบงานสถาปัตยกรรม พื้นถิ่นในแถบภาคกลาง แถบจังหวัด สมุทรสงคราม สมุทรสาคร ราชบุรี นครปฐม อยุธา เป็นต้น ลักษณะของเรือนไทยภาคกลางนั้น เป็นเรือนไทยที่มีลักษณะเป็นเรือนยกพื้น ใต้ถุนสูง สูงจากพื้นดินเสมอศีรษะคนยืน รูปทรงลุ่มสอ หลังคา ทรงสูงชายคายื่นยาว เพื่อกันฝนสาด แดดส่อง นิยมวางเรือนไปตามสภาพแวดล้อมทิศทางลมตามความเหมาะสม รูปแบบ เรือนฝาปะกนถือเป็น เรือนไทยแท้ เรือนไทยฝาปะกน คือเรือนที่ฝาทำจากไม้สัก มีไม้ลูกตั้งและลูกนอน และมีแผ่นไม้บางเข้าลิ้นประกบกันสนิท หน้าจั่วก็ทำด้วยวิธีเดียวกัน เราจะพบเห็นเรือนไทยภาคกลาง รูปแบบต่าง ๆ อาทิ เรือนเดี่ยว เรือนหมู่ เรือนหมู่คหบดี และ เรือนแพ มีรายละเอียดดังต่อไปนี้

เรือนเดี่ยว เป็นเรือนสำหรับครอบครัวเดี่ยว สร้างขึ้นโดยมีประโยชน์ใช้สอยที่เพียงพอกับครอบครัวเล็ก ๆ อาจ เป็นเรือนเครื่องผูกเรือนเครื่องสับ หรือผสมผสานกันก็เป็นได้แล้วแต่ฐานะ ประกอบด้วย เรือนนอน 1 หลัง เรือนครัว 1 หลัง ระเบียงยาว ตลอดเป็นตัวเชื่อมระหว่างห้องนอนกับชาน

เรือนหมู่ เรือนหมู่ คือ เรือนหลายหลังซึ่งปลูกอยู่ในที่เดียวกัน สมัยก่อนลูกชายแต่งงานส่วนใหญ่จะไปอยู่บ้านผู้หญิง ส่วนลูกผู้หญิงจะนำเขยเข้าบ้าน จะอยู่เรือนหลังย่อมกว่า เรือนหลังเดิมเรียกว่า “หอกกลาง” ส่วนเรือนนอกเรียกว่า “หอรี” เพราะปลูกไปตามยาว ถ้ามีเรือนปลูกอีกหลังหนึ่งเป็นด้านสกัดก็เรียกว่า “หอขวาง” อาจมี “หอนั่ง” ไว้สำหรับนั่งเล่น บางแห่งมี “หอนก” ไว้สำหรับเลี้ยงนก

เรือนหมู่คหบดี เรือนหมู่คหบดีโบราณ เป็นเรือนสำหรับผู้มีอันจะกิน ลักษณะการจัดเรือนหมู่คหบดีของโบราณเป็นเรือนขนาดใหญ่มีเรือนคู่และเรือนหลังเล็กหลังน้อยรวมเข้าด้วยกัน แต่ละหลังใช้ประโยชน์ต่างหน้าที่กันออกไป ประกอบด้วย เรือนนอน เรือนลูก เรือนขวาง เรือนครัว หอนก และชาน

เรือนแพ การสร้างบ้านบริเวณชายฝั่งต้องยกพื้นชั้นบนสูงมาก ไม่สะดวกในหน้าแล้งทำให้เกิดการสร้างเรือนในลักษณะ " เรือนแพ " ที่สามารถปรับระดับของตนเองขึ้นลงได้ตามระดับน้ำในแม่น้ำลำคลอง

ลักษณะของเรือนไทยภาคกลาง

ก) เป็นเรือนยกใต้ถุนสูง สูงจากพื้นดินประมาณพื้นศิระะ รวมทั้งระเบียงและชานก็ยกสูงด้วย การยกใต้ถุนสูงนี้มีระดับลด หลั่นกัน พื้นระเบียงลดจากพื้นห้องนอน 40 เซนติเมตรพื้นชานลดจากระเบียงอีก 40 เซนติเมตรและปิดด้วยไม้ระแนงตีเว้นช่องโปร่ง การลดระดับ พื้นทำให้ได้ประโยชน์ดังนี้ คือ ช่วยให้ลมพัดผ่านจากใต้ถุนขึ้นมาข้างบน สามารถมองลงมายังใต้ถุนชั้น ล่างได้ และใช้ระดับลด 40 เซนติเมตรไว้เป็นที่นั่งห้อยเท้า

ข) หลังคาทรงจั่วสูงชายคายื่นยาว หลังคาของเรือนไทยเป็นแบบทรงมนิลา ใช้ไม้ทำโครงและใช้จาก แผลหรือกระเบื้องดินเผาเป็นวัสดุคลุมหลังคา วัสดุเหล่านี้ต้องใช้วิธีมุงตามระดับองศาที่สูงชันมาก น้ำฝนจึงจะไหลได้เร็ว ไม่รั่ว การทำหลังคา ทรงสูงนี้ มีผลช่วยบรรเทาความร้อนที่จะถ่ายเทลงมายังส่วนล่าง ทำให้ที่พักอาศัยหลบร้อนเย็นสบาย สำหรับเรือนครัวทั่วไปตรงส่วนของหน้า จั่วทั้ง 2 ด้าน ทำช่องระบายอากาศ โดยใช้ไม้ตีเว้นช่องหรือ ทำเป็นรูปรัศมีพระอาทิตย์ เพื่อถ่ายเทควันไฟออกจากเรือนครัวได้สะดวก ชายคากันสาดให้ยื่นออกจากตัวเรือนมาก เพื่อกันแดดส่องและฝนสาด

ค) ขานกว้าง โดยทั่วไปมีปริมาณถึงร้อยละ 40 ของพื้นที่ทั้งหมด ถ้ารวมพื้นที่ของระเบียบ เข้าไปด้วยจะมีปริมาณถึงร้อยละ 60 พื้นที่นี้เป็นส่วนอาศัยภายนอก ส่วนที่อาศัยหลับนอนมีฝา กั้น เป็นห้อง มีเนื้อที่เพียงร้อยละ 40 ของพื้นที่ทั้งหมด สาเหตุที่พื้นที่อยู่อาศัยภายนอกมีปริมาณมาก เพราะดินฟ้าอากาศร้อนอบอ้าวนั่นเอง

สำหรับการศึกษาอัตลักษณ์เรือนพื้นถิ่นของไทยนั้น อังโน ณัฐพงษ์ เพียรเชลงเอก , 2545 ได้ศึกษาถึง ที่มาที่ไปของรูปแบบสถาปัตยกรรมพื้นถิ่นในภาคกลางซึ่งมาจากการวิเคราะห์ และเก็บข้อมูลในชั้นปฐมภูมิและทุติยภูมิจนได้ข้อมูลที่เป็นความจริงด้านกายภาพ ต่อจากนั้นจะนำ ข้อมูลเหล่านั้นมาเข้าสู่กระบวนการคลี่คลายเชิงกายภาพ โดยที่ใช้วิธีการภาพปะติดมาเป็น เครื่องมือในการหาแนวความคิดในการออกแบบสถาปัตยกรรม เมื่อได้แนวความคิดในการ ออกแบบซึ่งมีลักษณะเป็นแผนภูมิภาพและนำเอามาใช้ในการพัฒนาเข้าสู่กระบวนการออกแบบ สถาปัตยกรรม ในส่วนของกระบวนการออกแบบสถาปัตยกรรมได้มีการพัฒนาจากการออกแบบ ขั้นต้นไปจนถึงการออกแบบขั้นสุดท้าย ซึ่งสามารถสรุปได้ว่า

ก) กระบวนการทางความคิดที่มาจากการใช้ภาพปะติดสามารถสะท้อนให้เห็นอัตลักษณ์ ของสถาปัตยกรรมพื้นถิ่นเดิมให้เด่นชัดมากยิ่งขึ้น

ข) รูปแบบสถาปัตยกรรมขั้นสุดท้ายสามารถตอบโจทย์ของความเป็นร่วมสมัยได้เป็นอย่างดี แต่จะมีในบางประเด็นซึ่งเป็นประเด็นขัดแย้งเมื่อมองย้อนกลับไปยังสถาปัตยกรรมพื้นถิ่นเดิม เช่นมิติของหลังคาที่มีความแตกต่าง

ค) รูปแบบของสถาปัตยกรรมขั้นสุดท้ายเป็นไปได้มากที่จะอยู่ร่วมกับสภาพแวดล้อมเดิม โดยที่ไม่ได้กระทบกระเทือนกับบริบทเดิมที่เป็นอยู่

จะเห็นได้ว่ามีปัจจัยมากมายที่มีผลต่อการก่อให้เกิดการเปลี่ยนแปลงของอัตลักษณ์ใน งานสถาปัตยกรรม และจากการศึกษาเรื่องวิวัฒนาการลักษณะสัญญาณของบ้านไทยพื้นถิ่นที่ สะท้อนการเปลี่ยนแปลงของสังคมในแต่ละช่วงเวลาและลักษณะของสภาพแวดล้อมที่ตั้ง อัง ถึง ดร.วันดี พิณจวรสิน, 2550 ได้กล่าวถึงแนวทางในการศึกษาไว้ว่าได้เลือกแนวทาง เปรียบเทียบบ้านไทยพื้นถิ่นจำนวน 46 ครั้วเรือนในจังหวัดอยุธยา มาเป็นกรณีศึกษา ซึ่งทำให้ พบว่าการเปลี่ยนแปลงส่วนใหญ่เกิดขึ้นบริเวณที่ว่างต่อเนื่องซึ่งเป็นพื้นที่ที่มีความสำคัญต่อชีวิต และความเชื่อของชาวบ้านได้เห็นถึงการปรับตัวของชาวบ้านโดยนำคุณค่าของท้องถิ่นในอดีต มาใช้ให้สามารถอยู่ได้สภาวะสังคมปัจจุบัน

2) หมวดด้านการตั้งถิ่นฐาน

รูปแบบการตั้งถิ่นฐานริมน้ำสามารถจัดเข้ารูปแบบการตั้งถิ่นฐานแบบทางยาว (Linear Settlement) ฉัตรชัย พงศ์ประยูร ได้กล่าวว่า เป็นรูปแบบของการตั้งถิ่นฐานโดยอิงไปกับ เส้นทางคมนาคม โดยปรากฏในที่ราบเป็นส่วนใหญ่ ยึดเส้นทางคมนาคมเป็นแนวหลักในการตั้งบ้านเรือน และด้านหลังของที่อยู่อาศัยจะเป็นพื้นที่เกษตรกรรม บริเวณจุดตัดหรือทางแยกจะมีการกระจุกตัวของบ้านเรือนที่ใช้เป็นเขตค้าขายของชุมชน ส่วนที่ไกลออกไป การตั้งบ้านเรือนจะห่างกันลักษณะการตั้งถิ่นฐานแบบแนวยาวหรือตามเส้นทางคมนาคม ได้แก่ แม่น้ำ ลำคลอง และถนน เป็นต้น

แม่น้ำลำคลอง (LIVER LINEAR SETTLEMENT) การตั้งถิ่นฐานริมฝั่งแม่น้ำลำคลองเป็นการเลือกพื้นที่ของมนุษยชาติมาตั้งแต่สมัยโบราณกาลแล้ว เพราะแหล่งน้ำเป็นต้นกำเนิดของความอุดมสมบูรณ์ เป็นแหล่งอาหาร แหล่งเพาะปลูก และใช้เป็นเส้นทางคมนาคมขนส่ง แหล่งอารยธรรมสำคัญของโลกก็พัฒนามาจากบริเวณที่ราบลุ่มแม่น้ำต่างๆ ได้แก่ ไทกรีส-ยูเฟรทีส แม่น้ำสินธุ แม่น้ำฮวงโห เป็นต้น

ถนน (ROAD LINEAR SETTLEMENT) เป็นการตั้งถิ่นฐานตามเส้นทางคมนาคม ทางบก ทั้งทางถนนและรถไฟ แนวถนนจะเป็นบริเวณที่มีการกระจุกตัวของอาคารบ้านเรือนในปัจจุบัน เพราะเป็นเส้นทางที่ให้ความสะดวกสบายมากกว่าทางน้ำ

ฤทัย ใจจรงค์ 2 กล่าวในหนังสือเรือนไทย เกี่ยวกับการตั้งถิ่นฐานว่า คนไทยส่วนใหญ่ประกอบอาชีพเพาะปลูกและเลี้ยงสัตว์ ซึ่งต้องอาศัยน้ำเป็นปัจจัยสำคัญ น้ำนอกจากใช้ในการเพาะปลูกแล้วยังมีความจำเป็นสำหรับกิน อาบและเป็นเส้นทางคมนาคมอีกด้วย หมู่บ้านจึงมักเกิดขึ้นตามริมคลอง และมักจะมีชื่อขึ้นต้นด้วยคำว่า “บาง” เช่น บางกอกน้อย บางหัวเสือ เป็นต้น โดยคำว่า “บาง” ในที่นี้จะหมายถึง หมู่บ้านหรือร้านค้า ซึ่งปลูกเรียงรายไปตามลำน้ำ

ลักษณะของชุมชนริมน้ำ

ลักษณะความเป็นชุมชนริมน้ำ เป็นสิ่งที่ต้องแสดงให้เห็นถึงลักษณะเฉพาะที่ปรากฏในรูปแบบและลักษณะเฉพาะของชุมชนริมน้ำ ทั้งทางด้านกายภาพและด้านความหมาย ในกิจกรรมที่เกิดขึ้นกับพื้นที่ริมน้ำ มีแนวคิดที่บอกถึงลักษณะและองค์ประกอบชุมชนริมน้ำไว้ ดังนี้

ส. พลายน้อย กล่าวถึงพื้นฐานของการดำเนินชีวิต และโครงสร้างเศรษฐกิจที่ผูกพันอยู่กับเกษตรกรรม ทำให้ชีวิตของคนไทยมีความสัมพันธ์กับแม่น้ำลำคลองเป็นอย่างมาก ตัวอย่างที่เห็นได้ชัดคือ บริเวณที่ราบลุ่มภาคกลางซึ่งมีลักษณะของชุมชนชาวสวนอาศัยคลองเป็นปัจจัยในการผลิตพืชผล และเป็นแหล่งขายผลผลิตโดยใช้เส้นทางน้ำ ผู้คนตั้งบ้านเรือนอยู่ริมน้ำมี การค้าขายแลกเปลี่ยนสินค้าและกิจกรรมตามแนวลำคลอง ลักษณะทางสังคมและวัฒนธรรมมี ความเป็น

อันหนึ่งอันเดียวกัน ประชากรมีความคล้ายคลึงกัน การทราบความต้องการทางด้าน ปัจจัยสี่เป็น การติดต่อสื่อสารแบบปากต่อปาก

สุเมธ ชุมสาย ณ อยุธยา กล่าวว่า ลักษณะที่เป็นรูปลักษณะที่โดดเด่นของชุมชนไทย มีการ สร้างอาคารบ้านเรือนลงบนน้ำประกอบด้วยเรือนแพ ตัวอย่างเช่น ชุมชนเรือนแพในจังหวัด พิษณุโลก และจังหวัดฉะเชิงเทรา หรือเป็นลักษณะชุมชนสะเทินบก คือ ชุมชนที่ตั้งอยู่ริมฝั่งหรืออยู่ใน น้ำตื้นๆ รวมทั้งบริเวณที่น้ำท่วม ซึ่งจะประกอบด้วยเรือนไม้ยกพื้นสูง ตัวอย่างเช่น ชุมชนคลอง บางกอกน้อย และชุมชนคลองดำเนินสะดวก ดังนั้น สังคมไทยจึงมีวิถีการดำเนินชีวิต แบบชาวน้ำ คือ การสร้างถิ่นฐานอยู่อย่างง่าย ๆ ตามแม่น้ำลำคลอง ซึ่งอาจจะเป็นการอยู่ในน้ำ เลยทีเดียวหรือ อยู่บนตลิ่งก็ได้

เทิดศักดิ์ เตชะกิจจจร 5 กล่าวถึง รูปแบบชุมชนริมน้ำและลำดับการพัฒนาชุมชนริมน้ำว่ามี ต้นกำเนิดของแนวความคิดโครงสร้างพื้นฐานและลำดับของความสัมพันธ์ที่เกี่ยวข้องกันโดยไม่ตัด ขาดจากน้ำ แต่อยู่ใกล้ชิดกับน้ำ ภายในขอบเขตและระยะที่คงที่อยู่เสมอ

องค์ประกอบทางกายภาพชุมชนริมน้ำ

ศรีศักร วัลลิโภดม กล่าวไว้ในหนังสือ “เรือนไทยบ้านไทย” เกี่ยวกับความเป็นอยู่ของ ชุมชนในที่ลุ่มแม่น้ำ สภาพความเป็นอยู่ ตลอดจนทั้งการคมนาคมของชาวบ้านต้องอาศัยเรือและการ สัญจรทางน้ำตลอดทั้งปี ทำให้เลือกที่จะตั้งบ้านเรือนอยู่ริมน้ำ อาคารจะตั้งอยู่บนเสาสูง ทั้งในที่ที่ น้ำท่วมถึง และที่ที่น้ำท่วมไม่ถึง ลักษณะทางกายภาพที่เด่นชัดของเรือนไทย คือ การมีรูปทรงของ เรือนสูงเป็นรูป สี่เหลี่ยมผืนผ้า ขนาดสามห้อง (แปดเสา) เป็นหลัก มีหน้าต่างสี่ด้านเพื่อให้ลมพัด ผ่านทะลุได้

การมีใต้ถุนสูง สิ่งเหล่านี้ทำให้มีความเหมาะสมกับสภาพอากาศของเมืองไทย เรือนที่อยู่ ชายน้ำมี น้ำท่วมใต้ถุนเมื่อน้ำขึ้นก็พัดพาสิ่งสกปรกออกไป สำหรับเรือนที่อยู่บนตลิ่งริมน้ำ พอหมด หน้าน้ำท่วมใต้ถุนเรือนสามารถใช้เป็นที่นั่งเล่นทำกิจกรรมประจำวัน รวมทั้งเป็นที่เก็บสิ่งของที่เป็ นเครื่อง มือทำการเกษตรได้

ลักษณะสำคัญของเรือนสยาม ได้แก่ การตั้งเสาต่อระเบียง และชานออกจาก ห้องนอน ทำให้มีพื้นที่สำหรับนั่งเล่นและทำครัว ตลอดจนทำกิจกรรมประจำวันบนบ้านในเวลา กลางวัน สำหรับตัวเรือนนั้น โดยทั่วไปมีความยาวไม่เกินห้าห้อง ถ้าต้องการขยายให้มีพื้นที่มากกว่านี้ก็ทำ โดยสร้างเป็นเรือนแฝด ขนานกันทำให้หลังคาคู่เคียงกันอยู่ หลังคาสูงเป็นส่วนของห้องนอน ส่วน หลังคาเตี้ยเป็นของเรือนชานที่เปิดโล่งสำหรับใช้ในเวลากลางวัน การพัฒนาของเรือนคือ การปลูก สร้างแบบเรือนขยาย โดยมีชานหรือระเบียงแล่นถึงกันโดยอาจมีครัวหรือห้องนั่งเล่นในเวลา

กลางวันร่วมกันการมีศาลพระภูมิตามธรรมดาเรือนที่ตั้งอยู่ในเขตชุมชนมันไม่ค่อยให้ความสำคัญกับผีเรือนและให้การนับถือพระภูมิแทน โดยเชื่อว่าพระภูมิเทวดาเป็นเทพอยู่บนสวรรค์ในคติฮินดู - พุทธ ช่วยคุ้มครองให้ความร่มเย็นและความเป็นมงคลแก่ผู้ที่อยู่ในครัวเรือน เพราะฉะนั้นการตั้งศาลพระภูมิจึงเป็นเรื่องของการกระจายความเชื่อจากเมืองไปสู่ชนบท

ฤทัย ใจจงรัก กล่าวว่ชุมชนริมแม่น้ำนั้นเมื่อปรากฏตัวเป็นหมู่บ้านแล้ว องค์ประกอบที่ตามมาได้แก่ ตลาดและวัด ตลาดนั้นเป็นศูนย์กลางสำหรับแลกเปลี่ยนสินค้าซึ่งกันและกัน ส่วนวัดเป็นศูนย์กลางของหมู่บ้าน ซึ่งมักเกิดขึ้นภายหลังจากที่ชาวบ้านมีความกินดีอยู่ดีแล้วบ้านจะตั้งเรียงรายไปตามลำน้ำ พื้นที่ด้านหลังมักเป็นสวน ถัดออกไปจากสวนเป็นทุ่งนาหรือไร้โดยจะขยายตัวไปตามลำน้ำ

เทิดศักดิ์ เตชะกิจขจร ศึกษาชุมชนริมน้ำพบว่า มีองค์ประกอบ คือ

1) วัด วัดเป็นที่รวมจิตใจของผู้คน ชาวพุทธ หรือโรงเจ (ชาวจีน) ซึ่งตั้งอยู่ริมฝั่งคลอง บ่งบอกถึงจุดเริ่มต้นของการก่อกำเนิดชุมชนริมน้ำ

2) ท่าเรือร่วม บ้านริมคลองส่วนใหญ่จะมีพื้นที่ชั้นลงเรือประจำบ้านอยู่ แต่กรณีที่บ้านอยู่เข้าไปในคลองสายรองหรือคลองสวน ซึ่งเรือหางยาวหลักไม่วิ่งผ่าน ก็ต้องอาศัยเรือรับจ้างในบริเวณหนึ่งมาส่งที่ท่าเรือร่วมดังกล่าว นอกเหนือไปจากท่าเรือร่วมหน้าวัดแล้ว บริเวณที่เป็นท่าเรื่อนั้นถูกกำหนดโดยตำแหน่งซึ่งเป็นจุดศูนย์รวมของชุมชน

3) ดิ่งหรือเขื่อน เป็นตัวกำหนดแนวเขตของลำน้ำตามธรรมชาติเพื่อกันคลื่น ชัด เดิมเริ่มจากตลิ่งดิน ต่อมาทำเขื่อนไม้ เปลี่ยนมาเป็นเขื่อนหินทิ้งเพื่อรักษาหน้าดินและนำหินมาก่อเป็นกำแพงล้อมบ้านตนเองแล้วนำไปสู่การเทคอนกรีตทับหินที่รวมกันเป็นเขื่อนคอนกรีตเสริมเหล็กแบบถาวรในที่สุด

อรศิริ ปาณินท์ กล่าวถึงองค์ประกอบชุมชนริมน้ำ โดยศึกษาจากอาคารพักอาศัย

1) การวางอาคาร การวางอาคารในลักษณะที่สัมพันธ์กับลักษณะทางกายภาพ
2) ของคลอง เช่น วางยาวตามแนวลำคลอง เพื่อรับลม และให้เกิดการระบายถ่ายเทอากาศได้อย่างเต็มที่ (cross ventilation) โดยหันด้านหน้าสู่คลอง ส่วนด้านหลังอาจเป็นสวนเพาะปลูก

3) ความสัมพันธ์กับน้ำ การปลูกอาคารบนดิน ควรมีลักษณะที่แสดงถึงความสัมพันธ์ระหว่างน้ำกับชีวิตความเป็นอยู่ และกิจวัตรประจำวัน เช่น การยื่นตัวเรือนบางส่วนออกไปในน้ำ โดยอาจเป็นส่วนของชานหรือมีศาลาท่าน้ำ และมีบันไดที่สามารถลงสู่ น้ำ หรือสำหรับเทียบเรือ ซึ่งนับเป็นสัญลักษณ์ของการเชื่อมต่อสู่สังคมภายนอกด้วย

4) เชื้อน การสร้างเชื้อกันน้ำเซาะ หรือวัฏบุรพาแรงคลื่นที่เกิดจากความเร็วของเรือ สัญกรณ์หลากหลายลักษณะเพื่อไม่ให้เกิดความซ้ำซากตลอดแนวคลอง โดยอาจมีลักษณะที่เป็น ถาวรหรือกึ่งถาวร เช่น การก่อหินเรียงซ้อน และอาจยึดหินเข้าหากันด้วยซีเมนต์ เพื่อให้มีผิวขรุขระ คูมชีวิตชีวา บางส่วนอาจเป็นเขื่อนคอนกรีตเสริมเหล็ก และในบางกรณีอาจเป็นวัฏบุรพาคลื่น ซึ่งมีลักษณะชั่วคราว เช่น การผูกไม้ไผ่เป็นมัดและยึดหลักด้วยเสาปักในน้ำ ซึ่งสามารถบอกถึง อาณาเขตได้ด้วย

5) รั้ว กรณีที่จำเป็นต้องมีการสร้างรั้วเพื่อความเป็นส่วนตัว และเพื่อความปลอดภัย ควรเป็นรั้วโปร่งเพื่อรับและระบายถ่ายเทอากาศ และเพื่อการไหลวนของที่ว่าง ให้มีความต่อเนื่อง ระหว่างตัวอาคารกับน้ำ

6) ศาลา องค์ประกอบที่สำคัญของอาคารที่พักอาศัยริมน้ำ คือ ศาลา หรือ ศาลาซึ่งอาจมี หน้าที่ใช้สอยเฉพาะหรือพื้นที่ใช้สอยแบบอเนกประสงค์ โดยเฉพาะศาลาน้ำบ้าน ซึ่งเป็น สัญลักษณ์ของการเชื่อมต่อระหว่างภายในและภายนอก ระหว่างอาคารกับน้ำตามที่กล่าวมาแล้ว โดยศาลาอาจมีม้านั่งสำหรับพักผ่อน มีการตั้งศาลพระภูมิ มีการตกแต่งด้วยไม้กระถางเพื่อความสดชื่น

7) หลังคา คือ กำบังแดดและฝนทำให้เกิดความรู้สึกปลอดภัย อบอุ่น และเสริมความรู้สึกทางจิตวิทยาว่า บ้านคือวิมานของเรา และในแง่ของหน้าที่ใช้สอยทางกายภาพ ซึ่งอาจเป็นลักษณะของการทิ้งชายหรือเป็นปีกนกกันแดด กันฝน โดยได้หลังคาควรมีช่องลมระบายถ่ายเทอากาศ เพื่อไม่ให้ความร้อนถ่ายเข้าไปสู่ที่ว่างภายในเขตสบาย (comfort zone) สำหรับระดับความสูงชันของ หลังคาบ้านแต่ละหลัง จะช่วยทำให้เส้นของแนวหลังคา (roof line) ตลอดลำคลองมีชีวิตชีวา และ น่าสนใจด้วย

8) ความสัมพันธ์กับภูมิอากาศ นอกเหนือจากหลังคาแล้วองค์ประกอบที่เกี่ยวข้องกับ ธรรมชาติแวดล้อม คือ หน้าต่าง ผนัง และองค์ประกอบลักษณะอื่นที่ใช้ในการกันแดด สำหรับผนัง นั้นไม่สามารถหลีกเลี่ยงวิวัฒนาการทางเทคโนโลยีในการก่อสร้าง แต่ควรมีการเจาะช่องเปิดที่ผนัง ให้มาก เพื่อการถ่ายเทอากาศที่ไม่ต่างไปจากการตีฝ้าไม้ระแนงโปร่ง หรือบานเกล็ดไม้ โดยเฉพาะอย่างยิ่งในกรณีที่ผนังจะถูกสร้างขึ้นด้วยวัสดุที่อมความร้อนสูงจะทำให้เวลากลางคืนไม่ค่อย สบายจึงควรเจาะช่องให้มาก

3) หมวดด้านอนุรักษ์

พจนานุกรมฉบับราชบัณฑิตยสถาน พ.ศ.2535 ให้ความหมายของการอนุรักษ์ว่า เป็นการรักษาไว้ให้คงเดิม การอนุรักษ์ที่เกี่ยวกับทรัพยากรธรรมชาติ คือ การรู้จักใช้อย่างมีประสิทธิภาพให้ยาวนานที่สุด และเกิดประโยชน์มากที่สุด รวมถึงการสูญเสียน้อยที่สุดด้วย การอนุรักษ์ที่เกี่ยวกับมรดกทางวัฒนธรรม คือ การรู้จักรักษาไว้ไม่ให้สูญสิ้นไป หรือให้คงอยู่ในสภาพเดิม

นอกจากนี้ยังมีผู้ให้ความหมายของการอนุรักษ์ไว้หลายแง่มุม ดังนี้

- การอนุรักษ์ เป็นเรื่องของความรู้ในคุณค่าของความงามในงานศิลปะ สถาปัตยกรรม ภูมิทัศน์ และสภาพแวดล้อมในชุมชนนั้น

- การอนุรักษ์ เป็นเรื่องของความเข้าใจในเอกลักษณ์ของตนและชุมชนและการดำรงเอกลักษณ์นั้นไว้ เพื่อเป็นเครื่องชี้ความเป็นมา วิวัฒนาการและพัฒนาการของเผ่าพันธุ์ เชื้อชาติ และสังคม

- การอนุรักษ์ เป็นเรื่องของความผูกพันในสิ่งต่างๆที่บรรพบุรุษของตนได้สร้างสรรค์ขึ้นมา และควรรักษาไว้เป็นมรดกที่จะสืบทอดไปสำหรับชนรุ่นหลัง

- การอนุรักษ์ เป็นเรื่องความเข้าใจในความเกี่ยวเนื่องสัมพันธ์ของประวัติศาสตร์ ศิลปกรรมสถาปัตยกรรม และวัฒนธรรมประเพณี ตลอดจนอารยธรรมของมนุษย์ รวมทั้งสิ่งที่เกี่ยวข้องเนื่องกับเหตุการณ์ และบุคคลที่มีบทบาทในการเปลี่ยนแปลงครั้งสำคัญ

- การอนุรักษ์ เป็นเรื่องความเข้าใจที่อาศัยบทเรียนแห่งอดีตมาเปรียบเทียบสภาพปัจจุบัน เพื่อการดำเนินงานที่เหมาะสม

- การอนุรักษ์ เป็นเรื่องความเข้าใจในการบำรุงรักษา สิ่งที่มีคุณค่า มีความสำคัญไม่ให้สูญหาย สูญสลายตามอายุขัยของสิ่งนั้น หรือไม่ให้ถูกทำลายโดยรู้เท่าไม่ถึงการณ์

บัณฑิต จุลาสัย (2532) ได้ให้ความหมายของการอนุรักษ์ไว้ว่า การอนุรักษ์เป็นการเลือกแนววิถีที่เหมาะสมในการดำเนินงานเกี่ยวกับมรดกทางวัฒนธรรม (Cultural heritage) โดยการคงสภาพหรือเปลี่ยนแปลงตามสภาพที่เป็นอยู่ หรือความจำเป็นในสภาวะการณ์ปัจจุบัน

Arnold Wittick ได้ให้ความหมายของการอนุรักษ์อย่างกว้างๆมีความหมายได้ 2 นัย คือ นัยกว้าง คือ การใช้และการจัดการธรรมชาติ ทั้งส่วนที่ธรรมชาติสร้างขึ้นและมนุษย์สร้างขึ้น อย่างฉลาดและวางแผนอย่างรอบคอบสำหรับทรัพยากรเหล่านั้น อีกนัยหนึ่ง คือ การปรับปรุงหรือการป้องกันอาคารหรือ กลุ่มอาคารบริเวณใกล้เคียง (Conservation area) โดยมักจะเป็นอาคารที่มีคุณภาพดีทางสถาปัตยกรรม หรือ มีคุณค่าทางประวัติศาสตร์ บริเวณดังกล่าวอาจมีขอบเขต

หมู่บ้านทั้งหมู่บ้านเมืองขนาดเล็ก หรือ อาจเป็นส่วนหนึ่งของเมือง เช่น ถนน ตลาด กลุ่มอาคาร เป็นต้น(สุกัญญา เขียมชัย,2539:18)

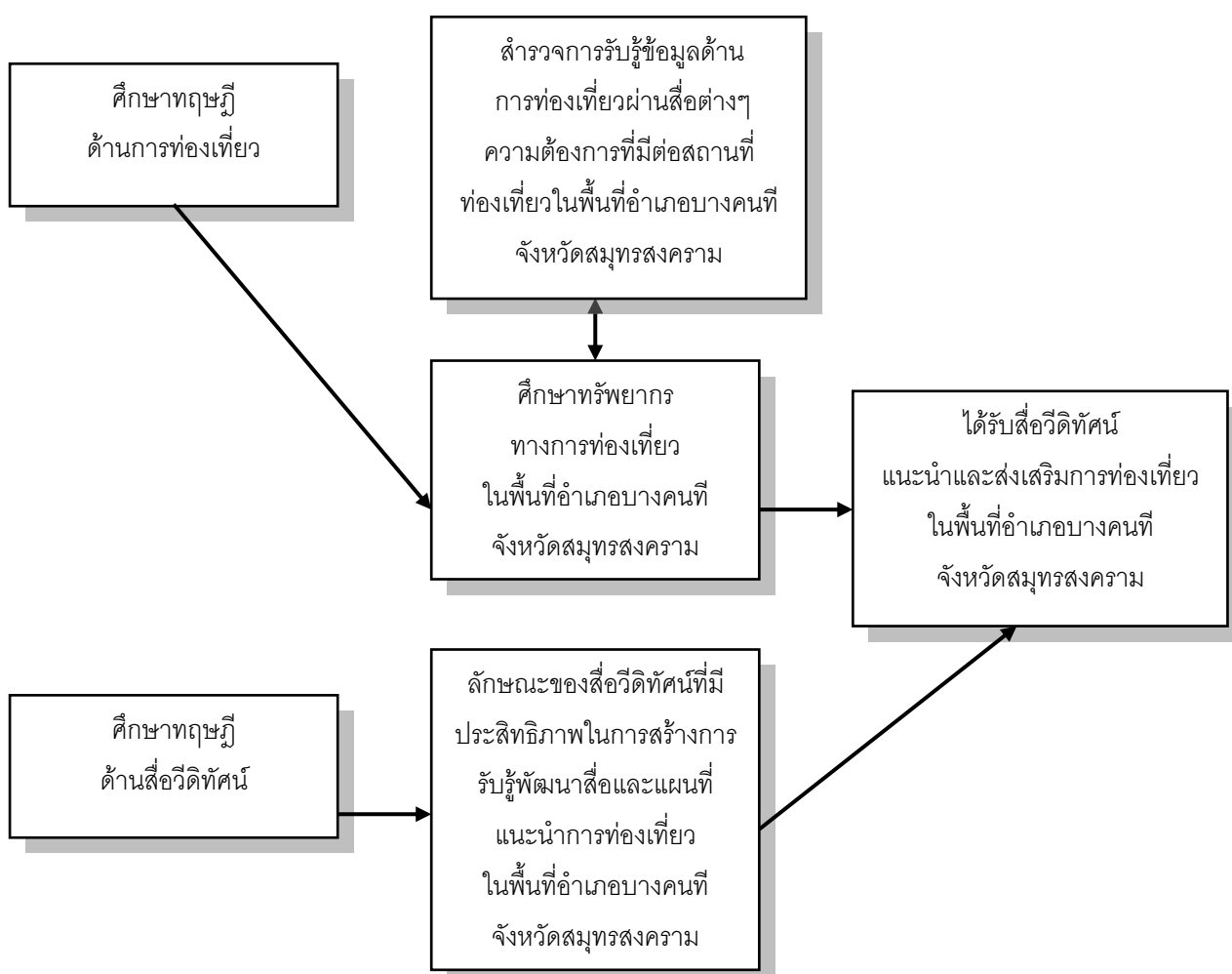
ประสงค์ เขียมอนันต์ (2537) ได้ให้ความหมายของการอนุรักษ์ชุมชนไว้สองความหมาย ทั้งชุมชนที่เป็นลักษณะทางกายภาพ ได้แก่ สิ่งแวดล้อมที่อยู่รอบงานสถาปัตยกรรมที่ต้องอนุรักษ์ เพื่อให้งานสถาปัตยกรรมดังกล่าวมีความเด่นสง่าเหมาะสมกับที่เป็นอาคารที่ต้องอนุรักษ์ และอีก ลักษณะ หมายถึงกลุ่มหรือบริเวณที่มีการตั้งถิ่นฐาน ตามลักษณะทางเศรษฐกิจ สังคม และ กายภาพของแต่ละแห่ง ซึ่งอาจต้องมีการอนุรักษ์ทั้งบริเวณ ไว้ให้ครบถ้วนทุกลักษณะ นอกเหนือจากลักษณะทางกายภาพ

กล่าวโดยสรุปว่าการอนุรักษ์เป็นคงไว้และฟื้นฟูลักษณะของพื้นที่ทั้งทางกายภาพ สภาพแวดล้อม เศรษฐกิจ และมรดกทางวัฒนธรรม แบ่งเป็น 2 ระดับ คือ

- 1.) การอนุรักษ์ในระดับเมืองหรือชุมชน (Urban Level) ได้แก่ การอนุรักษ์องค์ประกอบต่างๆที่ปรากฏอยู่ในพื้นที่ทำการอนุรักษ์ เช่น อาคารในพื้นที่ ถนน ลานกิจกรรม
- 2.) การอนุรักษ์ในระดับของสถาปัตยกรรม (Architectural Level)

2.1.6 แนวคิดและทฤษฎีที่เกี่ยวข้องกับการพัฒนาสื่อวีดิทัศน์เพื่อส่งเสริมการท่องเที่ยว

ในการวิจัยครั้งนี้จะทำให้ สามารถสร้างสรรค์สื่อวีดิทัศน์แนะนำการท่องเที่ยวเพื่อการประชาสัมพันธ์และเผยแพร่ข้อมูลแก่นักท่องเที่ยวรวมทั้งผู้ที่สนใจ ซึ่งจะได้ส่งมอบให้หน่วยงานที่เกี่ยวข้องได้นำไปใช้และเผยแพร่ผ่านเว็บไซต์ด้านการท่องเที่ยวให้เกิดประโยชน์ต่อส่วนรวมต่อไป ดังกรอบต่อไปนี้



การทบทวนเอกสารที่เกี่ยวข้องกับการพัฒนาสื่อวีดิทัศน์ มีดังนี้

ทฤษฎีสื่อ (Media Theory) โดย Michael O'Shaughnessy กล่าวถึง ว่า คำว่า"สื่อ"เป็นคำที่คลุมถึงเรื่องทั้งหมดของระบบการสื่อสารสมัยใหม่ ยกตัวอย่างเช่น ภาพยนตร์ โทรทัศน์ วิทยุ หนังสือพิมพ์ นิตยสาร การโฆษณา และสื่อที่ใช้ในการโต้ตอบกันอย่างหลากหลาย อย่างเช่นพวก interactive multimedia. นอกจากนี้เรายังสามารถรวมเอาเรื่องของวิดีโอเกมส์คอมพิวเตอร์

โทรศัพท์มือถือ เพจเจอร์ อินเทอร์เน็ต และ virtual reality การนิยามเกี่ยวกับสื่อเป็นเรื่องที่ไม่ง่าย เพราะสื่อได้มีการเปลี่ยนแปลงอยู่ตลอดเวลาด้วยพัฒนาการของรูปแบบใหม่ๆและเทคโนโลยี แต่อย่างไรก็ตาม สื่อก็มีอัตลักษณ์อยู่จำนวนหนึ่ง และพัฒนาการทางประวัติศาสตร์ รวมถึงปัจจัยที่เป็นตัวกำหนดทางสังคมและเศรษฐกิจซึ่งได้มาวางเค้าโครงให้สื่อต่างๆเป็นไป และสิ่งเหล่านี้สามารถที่จะนำพาเราไปสู่นิยามความหมายเกี่ยวกับ "สื่อ" ได้ (Shaughnessy, M , 2002) จากที่กล่าวมาจะเห็นว่าโดยทั่วไป สื่อมีเป้าหมายที่จะบรรลุถึงผู้รับจำนวนมาก และด้วยเหตุนี้บางครั้งจึงถูกอ้างในฐานะที่เป็นปฏิบัติการทางด้านสื่อสารมวลชน โดยผ่าน "การผลิตจำนวนมาก" ที่เรียกว่า mass production; ความสำเร็จของสื่อ บ่อยครั้งถูกสร้างขึ้นบนความนิยมชมชอบ ของผู้บริโภคสื่อ

ทฤษฎีการสื่อสาร (communication theory) คือ การอธิบายการสื่อสารในด้าน ความหมาย กระบวนการ องค์ประกอบ วิธีการ บทบาทหน้าที่ ผล อิทธิพล การใช้ การควบคุม แนวคิดของศาสตร์ต่าง ๆ แนวโน้มอนาคต และปรากฏการณ์เกี่ยวกับการสื่อสาร แต่การอธิบาย ต้องมีการอ้างอิงอย่างมีเหตุผลที่ได้จากหลักฐาน เอกสาร หรือปากคำของมนุษย์ ซึ่งมี ความหมายครอบคลุมกว้างขวาง รวมไปถึง theory of communication (ทฤษฎีของการสื่อสาร) theories in communication (ทฤษฎีในการสื่อสาร) theories for communication (ทฤษฎีเพื่อการสื่อสาร) และ theories about communication (ทฤษฎีเกี่ยวกับการสื่อสาร) รูปแบบของการสื่อสาร แบ่งได้เป็น 2 รูปแบบ คือ

1. การสื่อสารทางเดียว (One-Way Communication) เป็นการส่งข่าวสารหรือการสื่อความหมายไปยังผู้รับแต่เพียงฝ่ายเดียวโดยที่ผู้รับไม่สามารถตอบสนองทันที (Immediate Response) กับผู้ส่ง
2. การสื่อสารสองทาง (Two-Way Communication) เป็นการสื่อสารหรือการสื่อความหมายที่ผู้รับมีโอกาสตอบสนองมายังผู้ส่งได้ในทันที โดยที่ผู้ส่งและผู้รับอาจจะอยู่ต่อหน้ากันหรืออาจอยู่คนละสถานที่ก็ได้

ทฤษฎีการรับรู้ (Perception) การรับรู้ เป็นกระบวนการซึ่งแต่ละบุคคลได้รับเลือกสรร จัดระเบียบและตีความหมายข้อมูลเพื่อที่จะสร้างภาพที่มีความหมาย (Walman, 1989, 247 - 248) หรือหมายถึงกระบวนการของความเข้าใจ (การเปิดรับ) ของบุคคลที่มีต่อโลกที่เขาอาศัยอยู่ จากความหมายนี้ จะเห็นว่าการรับรู้เป็นกระบวนการของแต่ละบุคคลซึ่งขึ้นกับลักษณะปัจจัยภายใน เช่น ความเชื่อ ประสบการณ์ ความต้องการและอารมณ์และยังขึ้นกับลักษณะปัจจัยภายนอกคือ สิ่งกระตุ้น การรับรู้ จะพิจารณาเป็นกระบวนการกลั่นกรอง การรับรู้จะแสดงถึงความรู้สึกจากประสบการณ์สัมผัสทั้ง 5 ได้แก่ การได้เห็น ได้กลิ่น ได้ยิน ได้รสชาติ และได้รู้สึก ดังนั้นในการ

วางแผนการตลาดเพื่อดึงความสนใจ ต้องมีการโฆษณาและการส่งเสริมการตลาดที่มีลักษณะแปลกกว่า ดีกว่า หรือโดดเด่นกว่าคู่แข่ง จึงจะสามารถสร้างการรับรู้ดีกว่า ขั้นตอนการรับรู้จึงประกอบด้วย การเปิดรับข้อมูลที่ได้เลือกสรร ความเข้าใจในข้อมูลที่ได้เลือกสรร และการเก็บรักษาข้อมูลที่ได้เลือกสรร ดังแผนภูมิที่ 1 แสดง โดยมีรายละเอียดดังนี้ (ศิริวรรณ เสรีรัตน์, 2538 : 118-119)

ความหมายของวีดิทัศน์

วีดิทัศน์ เดิมรู้จักกันแพร่หลายทั่วไปกับคำว่าเทปโทรทัศน์แบบบันทึกภาพภาพทัศน์หรือที่เรา มักเรียกทับศัพท์จากภาษาต่างประเทศว่า วิดีโอ (Video) และใช้กันอย่างแพร่หลายมาโดยตลอดปี พ.ศ.2530 คณะกรรมการบัญญัติศัพท์วิทยาศาสตร์แห่งราชบัณฑิตยสถาน เห็นว่า คำในภาษาต่างประเทศว่า “Video” เป็นเครื่องใช้ไฟฟ้าประเภทเดียวกับ “Television” ซึ่งมีศัพท์บัญญัติว่า “โทรทัศน์” แล้วจึง สมควรบัญญัติคำว่า Video ขึ้นใช้เป็นชื่อทางการในภาษาไทยด้วย ศัพท์ที่จะบัญญัติ ก็ควรมีคำว่า “ทัศน์” ประกอบอยู่ด้วยเพื่อให้เข้าชุดกัน คณะกรรมการบัญญัติศัพท์วิทยาศาสตร์ สรุปได้เป็น “วีดิทัศน์”

ประทีน คล้ายนาค (2541) กล่าวว่า คำว่า “วีดิทัศน์” ตามความหมายทางเทคนิคจะ หมายถึงการส่งผ่านสัญญาณอิเล็กทรอนิกส์ของภาพและเสียงจากกล้องหรือเครื่องบันทึกเทป วีดิทัศน์ ที่เราเรียกว่า เครื่อง VTR ไปยังจอโทรทัศน์หรือมอนิเตอร์โดยไม่จำเป็นต้องแพร่ภาพ ออกอากาศ กล่าวอย่างง่ายที่สุด วีดิทัศน์ก็คือ การใช้กล้องอิเล็กทรอนิกส์ถ่ายภาพเคลื่อนไหว พร้อมกับเสียงแล้วส่งเป็นสัญญาณไฟฟ้าออกไปที่จอโทรทัศน์นั่นเอง แต่ปัจจุบันวีดิทัศน์ มีความหมายกว้างมากจะรวมไปถึงเครื่องมือและอุปกรณ์โทรทัศน์ที่ใช้กันตามบ้านตามสถาบัน และหน่วยงานต่าง ๆ ทั้งยังรวมไปถึงอุปกรณ์ตามสถานีวิทยุโทรทัศน์อีกด้วยเช่นกัน เทปวีดิทัศน์ เครื่องบันทึกเทปวีดิทัศน์ กล้องโทรทัศน์ และเครื่องตัดต่อ

Dimond (1982) ได้กล่าวถึง วีดิทัศน์ (Videotape Recorder หรือ VTR) เป็นการ บันทึกภาพจากโทรทัศน์ โดยใช้เทปบันทึกภาพแบบม้วนปิด หรือแบบตลับซึ่งสามารถบันทึก รายการโทรทัศน์ที่กำลังออกอากาศอยู่หรือบันทึกขณะที่ถ่ายทำจากการเชื่อมต่อกับ กล้องโทรทัศน์

Warshofsky (1979) ยังได้ให้ความหมายพื้นฐานของเครื่องเล่นบันทึกภาพแบบตลับ (Video Cassette Recorder) ว่าเป็นองค์ประกอบของเครื่องจักร 2 สิ่งในเครื่องเดียวกันคือ เครื่องรับวิทยุโทรทัศน์เพราะส่วนที่เป็นเครื่องบันทึกภาพ ดังนั้นผลของเครื่องบันทึกภาพก็คือการ ช่วยให้ผู้ใช้วิทยุโทรทัศน์ได้มีวิทยุโทรทัศน์เครื่องที่ 2 โดยเครื่องที่หนึ่ง คือ เครื่องรับโทรทัศน์ที่สามารถรับรายการแพร่ภาพจากสถานีได้โดยตรงและเครื่องที่สอง คือ เครื่องที่มีประสิทธิภาพที่จะ

บันทึกภาพที่รับจากสถานีลงบนแผ่นแม่เหล็กจากความสามารถทั้งสองประการนี้เอง ที่ทำให้ผู้มีเครื่องบันทึกภาพสามารถที่จะชมรายการโทรทัศน์ของสถานีหนึ่งในขณะที่เดียวกันก็จะสามารถที่จะบันทึกภาพของอีกรายการของสถานีอื่นได้

คุณค่าของวีดิทัศน์

วีดิทัศน์ได้เข้ามามีบทบาทในวงการสื่อสถาบันการศึกษาต่างๆ ได้ให้ความสนใจและนำวีดิทัศน์มาใช้มากขึ้นจึงนับว่าวีดิทัศน์การสอนมีคุณค่าต่อการศึกษายิ่ง พิณิต วัฒนโธ (2520 : 11 อ้างถึงใน วิชาญ ดอนสุวรรณ 2547) ได้กล่าวถึงคุณค่าของ วีดิทัศน์การสอน ไว้ดังนี้

1. เป็นเครื่องมือที่เข้าถึงคนหมู่มากได้พร้อม ๆ กันโดยสะดวกและประหยัด
2. เป็นการผสมผสานที่ดีที่สุดระหว่างวิทยุกับวีดิทัศน์
3. เป็นเครื่องมือที่เอาชนะอุปสรรคของการเรียนรู้หลายประการเพราะ วีดิทัศน์สามารถเสนอความคิด สร้างทัศนคติ ให้ข่าวสารโดยที่ผู้รับไม่จำเป็นต้องมีความสามารถทางภาษาอย่างสูงหรือ ต้องอยู่ในเหตุการณ์ด้วย
4. เป็นการขยายความสามารถส่วนตัวของครูที่เก่ง ๆ หรือผู้ที่มีความเชี่ยวชาญด้านใดด้านหนึ่งโดยเฉพาะให้ถึงผู้รับได้มาก ๆ
5. มีความเป็นปัจจุบันทันด่วนทำให้ผู้รับสนใจมากย่อมก่อให้เกิดการเรียนรู้สูง
6. สามารถนำอุปกรณ์อื่น ๆ เช่น ของจริง รูปภาพ ภาพยนตร์ ฯลฯ มาใช้ร่วมกับเทปวีดิทัศน์ได้สะดวก และการใช้อุปกรณ์หลายอย่างร่วมกันนี้ ผู้เรียนย่อมเกิดการเรียนรู้ได้ดี
7. การวิจัยพบว่า วีดิทัศน์ใช้สอนหลักการ ความคิดรวบยอดและกฎเกณฑ์ได้ดีที่สุด