

การเปรียบเทียบความหลากหลายชนิดและความชุกชุมของนก บริเวณเส้นทางท่องเที่ยวทางเรือ
เพื่อการท่องเที่ยวเชิงนิเวศ ตำบลท่าคา อำเภออัมพวา จังหวัดสมุทรสงคราม
Comparison Species diversity and abundance of birds along boat touring routes
for Ecotourism in Tha Ka Sub-district, Amphawa District, Samutsongkram Province

นิตินาถ เจริญโภคธาต¹, เพชรพนม จิตมัน²

¹คณะวิทยาศาสตร์และเทคโนโลยี มหาวิทยาลัยราชภัฏสวนสุนันทา E mail: nitinarth.ch@ssru.ac.th

²โรงเรียนสาธิตมหาวิทยาลัยราชภัฏสวนสุนันทา E mail: pnewyork@gmail.com

บทคัดย่อ

งานวิจัยนี้มีวัตถุประสงค์ เพื่อเปรียบเทียบความหลากหลายชนิด และความชุกชุมของนก ศึกษาอุปนิสัยการหากิน สถานภาพปัจจุบันของนก ลักษณะกิจกรรมของนกที่เข้ามาใช้ประโยชน์พื้นที่ ความคล้ายคลึงของนก บริเวณเส้นทางท่องเที่ยวทางเรือ และจัดทำปฏิทินฤดูกาลกิจกรรมการท่องเที่ยวเชิงนิเวศ การวิจัยครั้งนี้ใช้การเก็บรวบรวมด้วยการสำรวจภาคสนาม เกี่ยวกับความหลากหลายชนิดนกบริเวณเส้นทางท่องเที่ยวทางเรือ จำนวน 3 เส้นทาง คือเส้นทางที่ 1 ตลาดน้ำท่าคา - โฮมสเตย์ เส้นทางที่ 2 ตลาดน้ำท่าคา - เตาตาล และเส้นทางที่ 3 เตาตาล - รีสอร์ท โดยทำการสำรวจตั้งแต่เดือนสิงหาคม 2560 – เดือนกรกฎาคม 2561 วิเคราะห์ข้อมูลเพื่อหาปริมาณความชุกชุมและความคล้ายคลึงของนก และศึกษาอุปนิสัยการหากิน สถานภาพของนก ลักษณะกิจกรรมของนกที่เข้ามาใช้ประโยชน์ และจัดทำปฏิทินฤดูกาลกิจกรรมการท่องเที่ยวเชิงนิเวศ บริเวณเส้นทางท่องเที่ยวทางเรือ ผลการศึกษาพบความหลากหลายชนิดของนกจำนวน 15 อันดับ 37 วงศ์ 73 ชนิด ซึ่งอันดับ (Order) ที่มีความหลากหลายชนิดของนกมากที่สุด คือ PASSERIFORMES มีชนิดนก จำนวน 34 ชนิด มี โดยเส้นทางที่ 3 (เตาตาล – รีสอร์ท) จะพบจำนวนชนิดนกมากที่สุด คือ จำนวน 63 ชนิด รองลงมาคือเส้นทางที่ 2 (ตลาดน้ำท่าคา – เตาตาล) พบชนิดนก จำนวน 56 ชนิด และเส้นทางที่ 1 (ตลาดน้ำท่าคา – โฮมสเตย์)พบชนิดนก จำนวน 50 ชนิด ส่วนปริมาณความชุกชุม ในระดับ 5 นกที่พบบ่อยมาก มีจำนวน 20 ชนิด ในระดับ 4 นกที่พบบ่อยมีจำนวน 9 ชนิด ในระดับ 3 นกที่พบปานกลาง มีจำนวน 17 ชนิด ในระดับ 2 นกที่พบน้อย มีจำนวน 12 ชนิด และในระดับ 1 นกที่พบได้ยาก มีจำนวน 15 ชนิด ส่วนอุปนิสัยการหากิน ของนกในทั้ง 3 เส้นทาง มีกลุ่มนกกินแมลงและตัวหนอนของแมลงเป็นหลักมากที่สุด จำนวน 35 ชนิด ส่วนสถานภาพปัจจุบัน ของนก มีนกประจำถิ่น จำนวน 51 ชนิด นกประจำถิ่นและนกอพยพ จำนวน 13 ชนิด และนกอพยพ จำนวน 9 ชนิด ลักษณะ กิจกรรมของนกที่เข้ามาใช้ประโยชน์ในพื้นที่เพื่อหาอาหารและเลี้ยงลูก เส้นทางที่ 2 กับเส้นทางที่ 3 มีค่าดัชนีความคล้ายคลึง กันของนก เท่ากับ 0.824 โดยกิจกรรมการท่องเที่ยวเชิงนิเวศทั้งกิจกรรมดูนกอพยพ จะอยู่ในช่วงฤดูกาลอพยพในราวเดือน สิงหาคม – เดือนพฤษภาคมของทุกปี กิจกรรมชมหิ่งห้อยจะอยู่ในช่วงฤดูฝน ตั้งแต่เดือนพฤษภาคม - ตุลาคม ส่วนกิจกรรมนั่ง เรือพายชมวิถีชีวิตของชุมชนริมคลองนั้นชมได้ตลอดทั้งปี ดังนั้นจึงควรร่วมมือกันรักษาสถานข้อมูลชนิดนก เพื่อใช้เป็นแหล่ง เรียนรู้และส่งเสริมกิจกรรมการท่องเที่ยวเชิงนิเวศ เส้นทางท่องเที่ยวทางเรือ เนื่องจากนกเป็นตัวชี้วัดความสมดุลธรรมชาติและ ความอุดมสมบูรณ์ของแหล่งอาหารในระบบนิเวศ

คำสำคัญ : ความหลากหลายชนิดของนก/ ความชุกชุมของนก/ เส้นทางท่องเที่ยวทางเรือ

Abstract

The main objectives of this research were to compare species diversity and abundance of birds, study feeding behavior, status, activities of birds and the similarity of birds. To making season calendar ecotourism activity in the research areas. The data was carried out by field survey of bird species diversity along three boat touring routes ; Route 1 (Tha Ka floating market – homestay), Route 2 (Tha Ka floating market – Thai traditional sugar making kiln), and Route 3 (Thai traditional sugar making kiln – resort). One survey was made each month from August 2017 – July 2018. The data were analyzed to find out the abundance of birds, the similarity of birds and study feeding behavior, status and activities of birds. To making season calendar ecotourism activity in the research areas. The finding of this research found that there were 15 orders, 37 families and 73 bird species. The maximum number of 34 bird species in order Passeriformes was found.

The highest number of bird species in routes 3 was 63 species. 56 bird species found in routes 2 and 50 bird species found in routes 1. According to bird abundance of birds, 20 bird species were in level 5, 9 bird species in level 4, 17 bird species in level 3, 12 bird species in level 2 and 15 bird species in level 1. According to feeding behavior in 3 routes, the maximum number of 35 bird species in insectivorous birds. According to bird status, there were 51 resident birds, 13 resident and migratory birds and 9 migratory birds. Bird activities were feeding and raising. According to bird similarity index, the similarity index between route 2 and route 3 was 0.824. Ecotourism activities were to watching migratory birds from August – May, watching firefly from May – October, watching community lifestyle along boat touring routes by using Thai paddle-boats all the year. So local people should give their hands to maintain bird database for being learning center and ecotourist activities along boat touring routes because the birds are as indicators of natural balance of local ecosystem.

Keywords: species diversity of birds / abundance of birds/ along boat touring routes

ความเป็นมาและความสำคัญของงานวิจัย

จังหวัดสมุทรสงคราม ได้ชื่อว่าเป็น “เมืองสามน้ำ” ที่มีระบบนิเวศทั้งน้ำจืด น้ำกร่อย และน้ำเค็ม เนื่องจากมีพื้นที่ติดชายฝั่งทะเลอ่าวไทยตอนในและมีแม่น้ำแม่กลองเป็นแม่น้ำสายหลัก และมีลำคลองมากมาย ทำให้ชุมชนมีวิถีชีวิตผูกพันกับลำน้ำ จึงเป็นเมืองที่มีเสน่ห์ให้กับนักท่องเที่ยวได้มาสัมผัสกับวิถีชีวิตสายน้ำ วัฒนธรรมและธรรมชาติ ดังเช่นตำบลท่าคา ที่มีแหล่งท่องเที่ยวเชิงอนุรักษ์ที่ดึงดูดนักท่องเที่ยวคือ ตลาดน้ำท่าคา การนั่งเรือพายชมทิวทัศน์และชมวิถีชีวิตการเคี้ยวน้ำตาลมะพร้าว บริเวณชายคลองท่าคาเนื่องจากพื้นที่ส่วนใหญ่เป็นสวนมะพร้าวและป่าชายคลองจึงทำให้มีความหลากหลายชนิดของพันธุ์ไม้ชายคลอง โดยมีพันธุ์ไม้เด่นชายคลองคือ ต้นลำพู ซึ่งเป็นถิ่นที่อยู่อาศัยของทิงห้อย รวมทั้งความหลากหลายชนิดของนก เช่น นกยางเปีย นกกินปลิว เหยี่ยวแดง นกปรอดสวน เป็นต้น (วิระ เทพภรณ์, 2549) อีกทั้งเส้นทางที่นักท่องเที่ยวนั่งเรือพายจากตลาดน้ำท่าคาเพื่อชมธรรมชาติและวิถีชีวิตของชาวสวนริมคลอง ตามเส้นทางท่องเที่ยวทางเรือ ที่ยังคงสภาพพื้นที่เป็นสวนมะพร้าวและป่าชายคลองที่เหมาะสมเป็นแหล่งอาหารของนกนานาชนิดทั้งนกประจำถิ่นและนกอพยพ ถึงแม้จะมีเส้นทางถนนตัดใหม่เข้าสู่ชุมชนเพิ่มขึ้นเพื่อให้เดินทางได้สะดวกมากขึ้น แต่วิถีชีวิตของชาวสวนก็ยังคงใช้เรือพายขนส่งผลผลิตจากสวนมาค้าขายบริเวณตลาดน้ำท่าคา ดังนั้นจึงทำให้ผู้วิจัยสนใจศึกษาการเปรียบเทียบความหลากหลายและความชุกชุมของนก บริเวณเส้นทางท่องเที่ยวทางเรือ เพื่อการท่องเที่ยวเชิงนิเวศ ตำบลท่าคา อำเภออัมพวา จังหวัดสมุทรสงคราม เพื่อนำข้อมูลมาจัดทำสื่อเพื่อการส่งเสริมองค์ความรู้เรื่องความหลากหลายชนิดและความชุกชุมของนกบริเวณเส้นทางท่องเที่ยวทางเรือให้กับกลุ่มเรือพาย และนักท่องเที่ยวเกิดความตระหนักในการอนุรักษ์ความหลากหลายทางชีวภาพของระบบนิเวศชายคลองและเพิ่มรายได้ให้กับชุมชนในการจัดกิจกรรมท่องเที่ยวเชิงนิเวศในเส้นทางท่องเที่ยวทางเรือต่อไป

วัตถุประสงค์

1. เพื่อเปรียบเทียบความหลากหลายชนิด และความชุกชุมของนก บริเวณเส้นทางท่องเที่ยวทางเรือ
2. เพื่อศึกษาอุปนิสัยการหากิน สถานภาพปัจจุบันของนก ลักษณะกิจกรรมของนกที่เข้ามาใช้ประโยชน์พื้นที่ และความคล้ายคลึงของนก บริเวณเส้นทางท่องเที่ยวทางเรือ
3. เพื่อจัดทำปฏิทินฤดูกาลกิจกรรมการท่องเที่ยวเชิงนิเวศ ในเส้นทางท่องเที่ยวทางเรือ

ขอบเขตของการวิจัย

1. ขอบเขตเนื้อหา

- 1.1 การเปรียบเทียบความหลากหลายชนิดและความชุกชุมของนก บริเวณเส้นทางท่องเที่ยวทางเรือ
- 1.2 การศึกษาอุปนิสัยการหากิน สถานภาพปัจจุบันของนก ลักษณะกิจกรรมของนกที่เข้ามาใช้ประโยชน์พื้นที่ และความคล้ายคลึงของนก บริเวณเส้นทางท่องเที่ยวทางเรือ
- 1.3 การจัดทำปฏิทินฤดูกาลกิจกรรมการท่องเที่ยวเชิงนิเวศ ในเส้นทางท่องเที่ยวทางเรือ

2. ขอบเขตเชิงพื้นที่

เส้นทางท่องเที่ยวทางเรือ จำนวน 3 เส้นทาง ระยะทางเส้นทางละ 1 กิโลเมตร คือ เส้นทางที่ 1 (ตลาดน้ำท่าคา – โฮมสเตย์) เส้นทางที่ 2 (ตลาดน้ำท่าคา – เตาดาล) และเส้นทางที่ 3 (เตาดาล – รีสอร์ท)

3.ขอบเขตด้านเวลา

ศึกษาวิจัยตั้งแต่เดือนสิงหาคม พ.ศ. 2560 – เดือนกรกฎาคม พ.ศ. 2561 เป็นระยะเวลา 12 เดือน โดยสำรวจเดือนละ 1 วัน วันละ 2 รอบ คือ รอบเช้า ตั้งแต่เวลา 07.00-10.00 น. และรอบบ่าย ตั้งแต่เวลา 14.00-17.00 น.

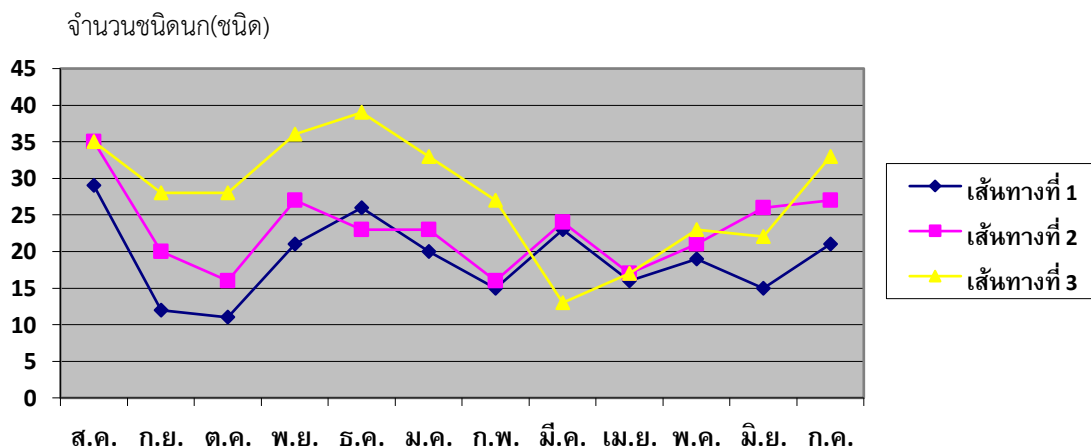
วิธีการดำเนินการวิจัย

- 1.สำรวจสภาพแวดล้อมของเส้นทางท่องเที่ยวทางเรือ ตำบลท่าคา อำเภอบ้านแพ้ว จังหวัดสมุทรสงคราม
- 2.สำรวจชนิดของนก โดยใช้กล้องส่องทางไกลแบบ 2 ตา กล้องถ่ายรูป และจำแนกนกที่พบตามหนังสือ A Guide to the Birds of Thailand โดย Boonsong Lekagul และ Philip D. Round (1991) หนังสือ A Field Guide to the Birds of Thailand and South-East Asia โดย Graig Robson (2008) และบัญชีรายชื่อ (Checklist) ของสมาคมอนุรักษ์นกและธรรมชาติแห่งประเทศไทย (2559) โดยทำการสำรวจตั้งแต่เดือนตุลาคม 2560 – เดือนกันยายน 2561 เดือนละ 1 วัน ในรอบเช้า ตั้งแต่เวลา 07.00-10.00 น. และรอบบ่าย ตั้งแต่เวลา 14.00-17.00 น.
- 3.เก็บข้อมูลจำนวนประชากรนกแต่ละชนิด
- 4.วิเคราะห์ข้อมูล เพื่อหาปริมาณความชุกชุมของนกในพื้นที่ศึกษา
- 5.เปรียบเทียบความหลากหลายชนิด และความชุกชุมของนก บริเวณเส้นทางท่องเที่ยวทางเรือ
- 6.ศึกษาข้อมูลเกี่ยวกับอุปนิสัยการหากิน สถานภาพปัจจุบันของนก และลักษณะกิจกรรมของนกที่เข้ามาใช้ประโยชน์ในพื้นที่ศึกษา
- 7.วิเคราะห์ความคล้ายคลึงของนก บริเวณเส้นทางท่องเที่ยวทางเรือในพื้นที่ศึกษา
- 8.ศึกษาปัจจัยของฤดูกาลที่มีผลต่อความหลากหลายชนิดของนก ในการจัดทำปฏิทินฤดูกาลกิจกรรมการท่องเที่ยวเชิงนิเวศในเส้นทางท่องเที่ยวทางเรือ
- 9.รวบรวมข้อมูล สรุปและรายงานผล

สรุปและอภิปรายผลการวิจัย

ผลการวิจัย

ในด้านความหลากหลายชนิดของนก บริเวณเส้นทางท่องเที่ยวทางเรือ ตำบลท่าคา อำเภอบ้านแพ้ว จังหวัดสมุทรสงคราม ตั้งแต่เดือนสิงหาคม พ.ศ.2560 – กรกฎาคม พ.ศ.2561 พบชนิดนก 15 อันดับ 37 วงศ์ 73 ชนิด โดยอันดับ (Order) ที่มีความหลากหลายชนิดของนกมากที่สุด คือ PASSERIFORMES มีชนิดนก จำนวน 34 ชนิด รองลงมาคือ PELECANIFORMES มีชนิดนก จำนวน 8 ชนิด ตามลำดับ ชนิด โดยเส้นทางที่ 3 (เตาดาล – รีสอร์ท) จะพบจำนวนชนิดนกมากที่สุด คือ จำนวน 63 ชนิด รองลงมาคือเส้นทางที่ 2 (ตลาดน้ำท่าคา – เตาดาล) พบชนิดนก จำนวน 56 ชนิด และเส้นทางที่ 1 (ตลาดน้ำท่าคา – โฮมสเตย์)พบ ชนิดนก จำนวน 50 ชนิด ซึ่งแสดงการเปรียบเทียบความหลากหลายชนิดของนกบริเวณเส้นทางท่องเที่ยวทางเรือในแต่ละเส้นทางของแต่ละเดือน ดังรูปที่ 1



รูปที่1 การเปรียบเทียบความหลากหลายชนิดของนกบริเวณเส้นทางท่องเที่ยวทางเรือในแต่ละเส้นทาง ของแต่ละเดือน

ในด้านความชุกชุม พบว่า ในเส้นทางเดินศึกษาธรรมชาติ มีระดับความชุกชุมระดับ 5 นกที่พบบ่อยมาก มีชนิดนก จำนวน 20 ชนิด คิดเป็นร้อยละ 27.39 ของนกที่สำรวจพบทั้งหมด ได้แก่ นกเปล้าคอสีม่วง นกกวัก นกยางเขียว นกกวัก นกอีแพรดแถบออกดำ นกกาจเขนบ้าน นกกินปลีคอสีน้ำตาล นกกินปลีอกเหลือง เป็นต้น

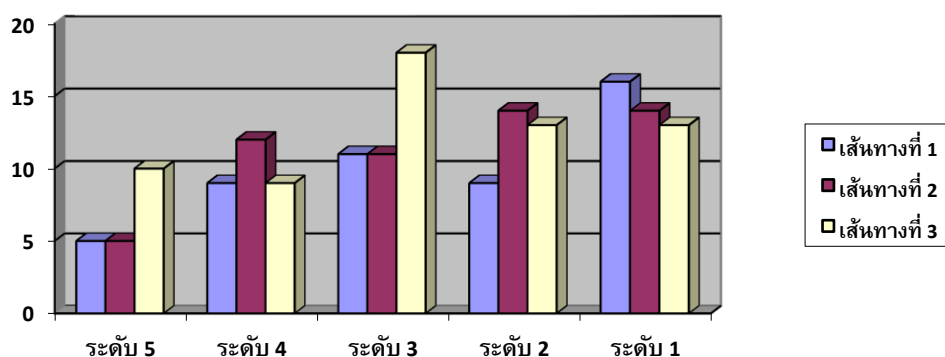
โดยในเดือนธันวาคม จะพบชนิดนกบริเวณเส้นทางท่องเที่ยวทางเรือมากที่สุด จำนวน 47 ชนิด รองลงมาคือเดือนพฤศจิกายน พบชนิดนก จำนวน 46 ชนิด เนื่องจากเป็นช่วงฤดูกาลที่มีนกอพยพ เข้ามาใช้ประโยชน์ในพื้นที่เพื่อหาอาหาร ดังแสดงในตารางที่ 1

ตารางที่ 1 ชนิดนกและความชุกชุมของนก บริเวณเส้นทางท่องเที่ยวทางเรือ แต่ละเดือน โดยแบ่งตามระดับความชุกชุม ตั้งแต่เดือนสิงหาคม พ.ศ. 2560 – กรกฎาคม พ.ศ. 2561

ระดับความชุกชุม	จำนวนชนิดนก	ร้อยละของจำนวนชนิดนก	จำนวนชนิดนกที่เข้ามาใช้ประโยชน์พื้นที่ศึกษาในแต่ละเดือน											
			ส.ค.	ก.ย.	ต.ค.	พ.ย.	ธ.ค.	ม.ค.	ก.พ.	มี.ค.	เม.ย.	พ.ค.	มิ.ย.	ก.ค.
5	20	27.39	20	20	18	20	20	20	16	19	19	20	20	20
4	9	12.33	9	7	7	7	8	7	6	6	5	7	6	6
3	17	23.29	9	5	7	14	15	7	6	8	3	1	2	7
2	12	16.44	2	-	2	4	3	5	5	1	3	2	2	1
1	15	20.55	5	-	2	1	1	2	-	1	-	1	1	1
รวม	73	100	45	32	36	46	47	41	33	35	30	31	31	35

เมื่อเปรียบเทียบปริมาณความชุกชุมในแต่ละเส้นทาง พบว่า เส้นทางที่ 1 (ตลาดน้ำท่าคา – โฮมสเตย์) ที่มีจำนวนชนิดนกมากที่สุดคือ ระดับ 1 จำนวน 16 ชนิด ปริมาณความชุกชุมในเส้นทางที่ 2 (ตลาดน้ำท่าคา – เตาตาล) ที่มีจำนวนชนิดนกมากที่สุดคือ ระดับ 2 และระดับ 1 จำนวน 14 ชนิด ส่วนปริมาณความชุกชุมในเส้นทางที่ 3 (เตาตาล – รีสอร์ท) ที่มีจำนวนชนิดนกมากที่สุดคือ ระดับ 3 จำนวน 18 ชนิด ดังแสดงในรูปที่ 2

จำนวนชนิดนก (ชนิด)



รูปที่ 2 การเปรียบเทียบความชุกชุมของนก บริเวณเส้นทางท่องเที่ยวทางเรือในแต่ละเส้นทาง ตำบลท่าคา อำเภอบ้านแพ้ว จังหวัดสมุทรสงคราม ตั้งแต่เดือนสิงหาคม พ.ศ.2560 – กรกฎาคม พ.ศ.2561

ด้านอุปนิสัยการหากินอาหาร ในทั้ง 3 เส้นทาง พบกลุ่มนกกินแมลงและตัวหนอนของแมลงเป็นหลัก จำนวน 35 ชนิด ได้แก่ นกหัวขวานสามนิ้วหลังทอง นกหัวขวานเขียวป่าไผ่ นกกินแมลงอกเหลือง เป็นต้น กลุ่มนกกินสัตว์น้ำเป็นหลัก จำนวน 15 ชนิด ได้แก่ นกกินเปี้ยว นกกระเต็นน้อยธรรมดา นกกระเต็นหัวดำ เป็นต้น กลุ่มนกกินเมล็ดพืชเป็นหลัก จำนวน 8 ชนิด ได้แก่ นก

กระดิดขี้หนู นกกระดิดตะโพกขาว เป็นต้น กลุ่มนกกินผลไม้เป็นหลัก จำนวน 5 ชนิด ได้แก่ นกเป้ล่าคอสีม่วง นกโพระดก ธรรมดา เป็นต้น กลุ่มนกกินสัตว์ที่อยู่บนบกและสัตว์ครึ่งบกครึ่งน้ำเป็นหลัก จำนวน 5 ชนิด ได้แก่ เหยี่ยวนกเขาชิศรา นกอีเสือ สีนํ้าตาล เป็นต้น กลุ่มนกกินทั้งพืชและสัตว์ แต่ส่วนใหญ่แล้วจะเป็นสัตว์ เป็นหลัก จำนวน 3 ชนิด คือ นกกวก นกกระแตแต้แว้ด และเป็ดแดง กลุ่มนกกินน้ำหวานจากดอกไม้ เป็นหลัก จำนวน 2 ชนิด คือ นกกินปลือกเหลือง และนกกินปลีคอสีน้ำตาล

ด้านสถานภาพของนก ในทั้ง 3 เส้นทาง พบนกประจำถิ่น จำนวน 51 ชนิด นกประจำถิ่นและนกอพยพ จำนวน 13 ชนิด และนกอพยพ จำนวน 9 ชนิด โดยเส้นทางที่ 1 (ตลาดน้ำท่าคา - โฮมสเตย์) พบนกประจำถิ่น จำนวน 37 ชนิด นกประจำถิ่นและนกอพยพ จำนวน 8 ชนิด และนกอพยพ จำนวน 5 ชนิด เส้นทางที่ 2 (ตลาดน้ำท่าคา - เตตาตล) พบนกประจำถิ่น จำนวน 46 ชนิด นกประจำถิ่นและนกอพยพ จำนวน 5 ชนิด และนกอพยพ จำนวน 5 ชนิด เส้นทางที่ 3 (เตตาตล - รีสอร์ท) พบนกประจำถิ่น จำนวน 45 ชนิด นกประจำถิ่นและนกอพยพ จำนวน 10 ชนิด และนกอพยพ จำนวน 8 ชนิด

โดยนกอพยพที่พบทั้ง 3 เส้นทาง มีจำนวน 2 ชนิด คือ นกกะเต็นหัวดำ และนกกระจัดธรรมดา

ด้านลักษณะกิจกรรมของนกที่เข้ามาใช้ประโยชน์ในทั้ง 3 เส้นทาง พบว่า นกประจำถิ่นและนกอพยพ และนกอพยพ จะเข้ามาใช้ประโยชน์มาพื้นที่เพื่อหาอาหาร ส่วนนกประจำถิ่นเข้ามาใช้ประโยชน์ในพื้นที่เพื่อหาอาหารและเลี้ยงลูก โดยในเดือนเมษายนจะพบนกกระแตแต้แว้ดมาเลี้ยงลูกในเส้นทางที่ 1 ในเดือนกันยายนจะพบนกกวกมาเลี้ยงลูก ในเส้นทางที่ 2 และ ในเดือนเมษายน จะพบนกอีแพรดแถบออกดำ มาเลี้ยงลูกในเส้นทางที่ 3 ดังแสดงในรูปที่ 3



(1)



(2)

รูปที่ 3 ลักษณะกิจกรรมการใช้ประโยชน์ของนกประจำถิ่นเพื่อเลี้ยงลูก บริเวณเส้นทางท่องเที่ยวทางเรือ

(1) การเลี้ยงลูกของนกกระแตแต้แว้ด (2) การเลี้ยงลูกของนกอีแพรดแถบออกดำ

ส่วนด้านความคล้ายคลึงกันของนก พบว่า เส้นทางที่ 2 กับเส้นทางที่ 3 มีค่าดัชนีความคล้ายคลึงกันของนก เท่ากับ 0.824 แสดงว่าจำนวนชนิดนกที่เข้ามาใช้ประโยชน์พื้นที่ทั้งสองแห่งมีความคล้ายคลึงใกล้เคียงกันมาก เนื่องจากสภาพแวดล้อมในเส้นทางที่ 2 และเส้นทางที่ 3 ส่วนใหญ่เป็นพื้นที่สวนมะพร้าว และบ้านเรือนที่อยู่อาศัยบริเวณชายคลองจะมีการปลูกไม้ดอกไม้ประดับ ซึ่งเป็นพื้นที่ที่นกชนิดต่างๆ เข้ามาใช้ประโยชน์ในพื้นที่เพื่อหาอาหาร และเลี้ยงลูก

ดังนั้นจากข้อมูลดังกล่าวนำมาจัดกิจกรรมการท่องเที่ยวเชิงนิเวศตามฤดูกาล ในเส้นทางท่องเที่ยวทางเรือ คือ กิจกรรมการนั่งเรือพายชมวิถีชีวิตของชาวสวนริมคลอง ได้แก่ กิจกรรมชมตลาดน้ำท่าคา กิจกรรมชมการเคี้ยวน้ำตาลมะพร้าว กิจกรรมชมบ้านเรือนไทยเก่าแก่ รัชกาลที่ 5 เสด็จประพาสต้น เป็นต้น นักท่องเที่ยวสามารถชมได้ตลอดทั้งปี ส่วนกิจกรรมดูนกประจำถิ่นและพันธุ์ชายคลอง นักท่องเที่ยวสามารถชมได้ตลอดปี แต่กิจกรรมดูนกอพยพ จะอยู่ในช่วงฤดูกาลอพยพในราวเดือนสิงหาคม - เดือนพฤษภาคมของทุกปี และกิจกรรมชมหิ่งห้อยยามค่ำคืน ซึ่งโดยปกติแล้วหิ่งห้อยจะพบมากในช่วงฤดูฝน ตั้งแต่เดือนพฤษภาคม - ตุลาคม

อภิปรายผล

ในเส้นทางท่องเที่ยวทางเรือ มีทั้งนกประจำถิ่น และนกอพยพเข้ามาใช้ประโยชน์ในพื้นที่เพื่อเป็นแหล่งหาอาหาร และเลี้ยงลูก ซึ่งสอดคล้องกับประโยชน์ ก้านจันทร์, (2539) ที่กล่าวว่า พื้นที่ที่มีความอุดมสมบูรณ์จะมีความเหมาะสมแก่การอาศัยและหลบภัยของนก โดยปริมาณความชุกชุมระดับ 5 นกที่พบบ่อยมาก ได้แก่ นกยางกรอกพันธุ์ชวา นกยางเปีย นกกินเขี้ยว นกนางแอ่นบ้าน เป็นต้น ซึ่งสอดคล้องกับงานวิจัยของวีรยุทธ พลายเล็กและคณะ (2559) ได้ทำการศึกษาความหลากหลายชนิดของนก ในเส้นทางเดินศึกษาธรรมชาติป่าชายเลน ตำบลบางแก้ว อำเภอเมือง จังหวัดสมุทรสงคราม ตั้งแต่เดือนสิงหาคม 2558 - เดือนกรกฎาคม 2559 พบว่าปริมาณความชุกชุม ระดับ 5 มีจำนวน 7 ชนิด ได้แก่ นกยางเปีย นกยางกรอก

พันธุ์ชวา นกกินเปี้ยว นกนางแอ่นบ้าน เป็นต้นเช่นเดียวกัน อีกทั้งความต้องการหรืออุปนิสัยของนกก็ต้องการใช้พื้นที่หลายพื้นที่เพื่อทำกิจกรรมในเวลาต่างกัน ดังนั้นจึงมีคุณสมบัติเป็นตัวชี้วัดการเปลี่ยนแปลงสภาพแวดล้อมและระบบนิเวศได้ดี (สวัสดี วงศ์ธีรวัฒน์ ,2546) อีกทั้งการส่งเสริมให้ชุมชนร่วมกันรักษาฐานข้อมูลทรัพยากรธรรมชาติในท้องถิ่นเพื่อนำมาใช้ให้เกิดประโยชน์ต่อการเป็นแหล่งเรียนรู้ให้นักเรียน นักศึกษา และจัดกิจกรรมการท่องเที่ยวเชิงนิเวศตามฤดูกาลให้นักท่องเที่ยว และมีโอกาสในการสร้างงานและรายได้ให้กับชุมชนในท้องถิ่นทั้งกลุ่มเรือพาย และชาวสวนที่นำผลผลิตมาจำหน่าย ซึ่งสอดคล้องกับ ชูสิทธิ์ ชูชาติ, (2544) ที่กล่าวว่า กิจกรรมที่เหมาะสมสำหรับการท่องเที่ยวเชิงนิเวศควรเป็นกิจกรรมที่มีโอกาสได้ใกล้ชิดและได้ประสบการณ์ตรงจากธรรมชาติ และมีโอกาสที่จะสร้างงานและรายได้แก่คนท้องถิ่น ที่ส่งผลด้านการอนุรักษ์ต่อสภาพแวดล้อมทางธรรมชาติและวิถีชีวิตท้องถิ่น

ข้อเสนอแนะและการนำไปใช้ประโยชน์

การศึกษาความหลากหลายชนิดของนกในเส้นทางท่องเที่ยวทางเรือ ควรศึกษาครอบคลุมตลอดทั้งปีและควรเลือกช่วงเวลาที่เหมาะสมในการดูนก และควรส่งเสริมให้ชุมชนแนะนำนักท่องเที่ยวให้ร่วมมือกันรักษาสภาพแวดล้อมในเส้นทางท่องเที่ยวทางเรือให้เป็นแหล่งเรียนรู้และจัดกิจกรรมการท่องเที่ยวเชิงนิเวศ

งานวิจัยในครั้งนี้ทำให้อาณาเขตข้อมูลความหลากหลายชนิดของนกเพื่อนำไปใช้ประโยชน์ในการจัดทำสื่อแผ่นพับชนิดนกให้กับกลุ่มเรือพายเพื่อนำไปใช้ประโยชน์ให้กับนักท่องเที่ยวได้เกิดความรู้และสร้างความตระหนักในการร่วมมือรักษาสภาพแวดล้อมให้เป็นแหล่งอาหารของชนิดนกนานาชนิด

กิตติกรรมประกาศ

การวิจัยครั้งนี้ ได้รับทุนอุดหนุนการวิจัยมหาวิทยาลัยราชภัฏสวนสุนันทา งบประมาณรายได้ ประจำปีงบประมาณ 2561

เอกสารอ้างอิง

- ชูสิทธิ์ ชูชาติ และคณะ .(2544). รูปแบบการท่องเที่ยวเชิงนิเวศในเขตลุ่มแม่น้ำวาวง. เชียงใหม่ : ม.ป.พ.
ประโยชน์ ก้านจันทร์. (2539). ความหลากหลายของนกในพื้นที่อยู่อาศัยต่างกัน บริเวณแหลมผักเบี้ย จังหวัดเพชรบุรี. วิทยานิพนธ์ปริญญาโท มหาวิทยาลัยเกษตรศาสตร์.
วีระ เทพภรณ์.(2549). ป่าชายเลน สูดยอดทรัพยากรชายฝั่ง. กรุงเทพฯ : ปันรุ้. แอนด์พับลิชชิง.
วีรยุทธ พลายนเล็ก, เพชรพนม จิตมั่น และนิธินาถ เจริญโภคธราช.(2559).ความหลากหลายชนิดของนก ในเส้นทางเดินศึกษาธรรมชาติป่าชายเลน ตำบลบางแก้ว อำเภอมือง จังหวัดสมุทรสงคราม. กรุงเทพฯ : มหาวิทยาลัยราชภัฏสวนสุนันทา.
สวัสดี วงศ์ธีรวัฒน์. (2546). สภาพแวดล้อมและระบบนิเวศในชนบทเมืองเกาะเกร็ด จังหวัดนนทบุรี. กรุงเทพฯ : กรมอุทยานแห่งชาติ สัตว์ป่าและพันธุ์พืช.
Lekagul, B. และ P.D.Round (1991). A Guide to the Birds of Thailand. Bangkok : Damsutha Press.
Odum., E.P.(1983). Basic Ecology. Holt-Saunders Japan. Tokyo Japan.
Pettingill, O.S. (1969). A Laboratory and Field Manual of Ornithology. Minnesota : Burgess Publication Company.
Robson, Craig. (2008). A Field Guide the Birds of Thailand and South-East Asia. Bangkok; Asia Book Co., Ltd.