

## บทที่ 3.

### วิธีดำเนินการวิจัย

ในการศึกษาการมีส่วนร่วมของประชาชนในการจัดการขยะมูลฝอยของชุมชน ตำบลบางนางลี่ อำเภอมโนรมย์ จังหวัดสุพรรณบุรี การวิจัยครั้งนี้ได้ดำเนินการในเรื่องการกำหนดประชากรและกลุ่มตัวอย่าง เครื่องมือที่ใช้ในการวิจัย วิธีการสร้างเครื่องมือในการวิจัย การเก็บรวบรวมข้อมูล การจัดทำข้อมูลและการวิเคราะห์ข้อมูล โดยมีรายละเอียดดังต่อไปนี้

- 3.1 ประชากรและกลุ่มตัวอย่าง
- 3.2 เครื่องมือที่ใช้ในการวิจัย
- 3.3 วิธีการสร้างเครื่องมือในการวิจัย
- 3.4 การเก็บรวบรวมข้อมูล
- 3.5 การวิเคราะห์ข้อมูลและสถิติที่ใช้

#### 3.1 ประชากรและกลุ่มตัวอย่าง

ในการวิจัยครั้งนี้ได้กำหนดประชากรในการทำวิจัยแบ่งออกเป็น 2 กลุ่ม ได้แก่

1. กลุ่มประชากรในตำบลบางนางลี่ ประกอบด้วย 5 หมู่บ้าน มีดังนี้ หมู่ที่ 1 บ้านคลองโพธิ์ หมู่ที่ 2 บ้านคลองเป้ง หมู่ที่ 3, 4 บ้านบางแคและหมู่ที่ 5 บ้านคลองโพพงพาง เป็นเพศชาย 1,810 คน และเพศหญิง 1,887 คน รวมประชากรทั้งสิ้น 3,697 คน

2. กลุ่มผู้ให้ข้อมูลหลักทั้งหมด 9 คน ได้แก่ ปลัด อบต.บางนางลี่ นายก อบต. รองนายก อบต. บางนางลี่ ผู้นำและแกนนำชุมชน ผู้ปฏิบัติงานในการจัดการขยะมูลฝอยและผู้ที่เกี่ยวข้องในการจัดการขยะมูลฝอยของชุมชน

กลุ่มตัวอย่างที่ใช้ในการวิจัย

1. กลุ่มตัวอย่างได้มาจากการเทียบจากตารางสำเร็จรูปของ krejcie and Morgan ซึ่งใช้จำนวนครัวเรือนจาก 5 หมู่บ้าน จำนวน 987 ครัวเรือน โดยให้ค่าความเชื่อมั่น 95 %

วิธีการสุ่มตัวอย่าง

ขั้นตอนที่ 1 เนื่องจากเลือกกลุ่มตัวอย่างแบบเจาะจง จึงนำจำนวนครัวเรือนรวมทั้ง 5 หมู่บ้าน จำนวน 987 ครัวเรือน โดยเปรียบเทียบตาราง krejcie and Morgan โดยกำหนดกลุ่มตัวอย่างที่ระดับความเชื่อมั่น 95 %

ขั้นตอนที่ 2 คำนวณสัดส่วนของกลุ่มตัวอย่างของทั้ง 5 หมู่บ้าน เมื่อได้ขนาดกลุ่มตัวอย่างแล้ว จึงทำการคำนวณหาขนาดกลุ่มตัวอย่างโดยจำแนกตามสัดส่วนครัวเรือนของทั้ง 5 หมู่บ้าน เพื่อให้ได้ขนาดของกลุ่มตัวอย่างโดยใช้สูตร krejcie and Morgan

$$n = \frac{nN1}{N}$$

เมื่อ n คือ ขนาดของกลุ่มตัวอย่างทั้งหมด

N คือ จำนวนประชากรทั้งหมด

N1 คือ จำนวนประชากรในแต่ละกลุ่ม

N1 คือ จำนวนตัวอย่างที่จะสุ่มจากกลุ่มตัวอย่างแต่ละกลุ่ม

จากการคำนวณสูตรแล้วจะได้สัดส่วนของกลุ่มตัวอย่าง ดังตารางดังต่อไปนี้

ลำดับ	หมู่บ้าน	จำนวนครัวเรือน	จำนวนแบบสอบถาม ที่ทำการเก็บข้อมูล (ชุด)
1	บ้านคลองโพธิ์	481	46
2	บ้านคลองเป็ง	612	58
3	บ้านคลองบางแค	479	45
4	บ้านคลองบางแค	1,149	109
5	บ้านคลองโพงพาง	976	92
		<b>3,697</b>	<b>350</b>

### 3.2 เครื่องมือที่ใช้ในการวิจัย

ผู้วิจัยได้ใช้แบบสอบถาม โดยแบ่งเป็น 5 ตอนดังนี้

**ตอนที่ 1.** คำถามเกี่ยวกับข้อมูลพื้นฐานทั่วไป ประกอบด้วย เพศ อายุ การศึกษา อาชีพ รายได้ ของครอบครัวต่อเดือน มูลฝอยประเภทใดในครัวเรือนมีมากที่สุด ลักษณะการเก็บและรวบรวมของ ปัญหาขยะมูลฝอยแบบสอบถามเป็นแบบตรวจสอบรายการ (Check List)

**ตอนที่ 2.** คำถามเกี่ยวกับการรับรู้ข่าวสารเป็นการวัดการได้รับข้อมูลข่าวสารของประชาชน เกี่ยวกับวิธีการรับรู้ข่าวสาร ความถี่ของการรับรู้ข่าวสาร พฤติกรรมหลังจากได้รับข่าวสารและความสนใจข่าวสารของประชาชนแบบสอบถามเป็นแบบตรวจสอบรายการ (Check List)

**ตอนที่ 3.** คำถามเกี่ยวกับความเข้าใจ เพื่อศึกษาระดับความรู้ความเข้าใจในการจัดการขยะมูลฝอยของชุมชน โดยเป็นคำถามแบบเลือกตอบ 2 ตัวเลือก คือ ถูกต้องและไม่ถูกต้อง

โดยรวมคะแนนทั้งหมดถูกต้อง 12 คะแนน ซึ่งแบ่งเป็นระดับความรู้ ความเข้าใจ ดังนี้

1- 4 คะแนน หมายถึง มีความรู้น้อย

5 – 8 คะแนน หมายถึง มีความรู้ปานกลาง

9 -12 คะแนน หมายถึง มีความรู้มาก

**ตอนที่ 4.** คำถามเกี่ยวกับความตระหนัก เพื่อศึกษาการรับรู้และความตื่นตัวของประชาชนต่อ ปัญหาขยะมูลฝอยและการจัดการขยะมูลฝอยรวมถึงการมีส่วนร่วมของประชาชนในการจัดการขยะมูลฝอยของชุมชน โดยใช้แบบสอบถามเป็นแบบมาตราประมาณค่า (Rating Scale) 5 ระดับ

ลักษณะของแบบสอบถามกำหนดระดับคะแนนตามความต้องการไว้ 5 ระดับ มีเกณฑ์ดังนี้

คะแนนระดับ	5	หมายถึง	มีความคิดเห็นมากที่สุด
คะแนนระดับ	4	หมายถึง	มีความคิดเห็นมาก
คะแนนระดับ	3	หมายถึง	มีความคิดเห็นปานกลาง
คะแนนระดับ	2	หมายถึง	มีความคิดเห็นน้อย
คะแนนระดับ	1	หมายถึง	มีความคิดเห็นน้อยที่สุด

จากค่าคะแนนสามารถนำมาแปลความหมายระดับความคิดเห็นของความตระหนักของประชาชนกำหนดได้ดังนี้

1.00 – 1.80	หมายถึง	มีความคิดเห็นน้อยที่สุด
1.81 – 2.62	หมายถึง	มีความคิดเห็นน้อย
2.62 – 3.42	หมายถึง	มีความคิดเห็นปานกลาง
3.43 – 4.31	หมายถึง	มีความคิดเห็นมาก
4.42 – 5.00	หมายถึง	มีความคิดเห็นมากที่สุด

**ตอนที่ 5.** คำถามเกี่ยวกับการมีส่วนร่วมของประชาชน เพื่อศึกษาการมีส่วนร่วมของชุมชนในการมีส่วนร่วม ในการค้นหาปัญหาในด้านต่างๆโดยใช้แบบสอบถามเป็นแบบมาตราประมาณค่า (Rating Scale) 5 ระดับ

ลักษณะของแบบสอบถามกำหนดระดับคะแนนตามความต้องการไว้ 5 ระดับ มีเกณฑ์ดังนี้

คะแนนระดับ	5	หมายถึง	มีส่วนร่วมมากที่สุด
คะแนนระดับ	4	หมายถึง	มีส่วนร่วมเห็นมาก
คะแนนระดับ	3	หมายถึง	มีส่วนร่วมปานกลาง
คะแนนระดับ	2	หมายถึง	มีส่วนร่วมน้อย
คะแนนระดับ	1	หมายถึง	มีส่วนร่วมน้อยที่สุด

จากค่าคะแนนสามารถนำมาแปลความหมายระดับความคิดเห็นในการมีส่วนร่วมของประชาชนกำหนดได้ดังนี้

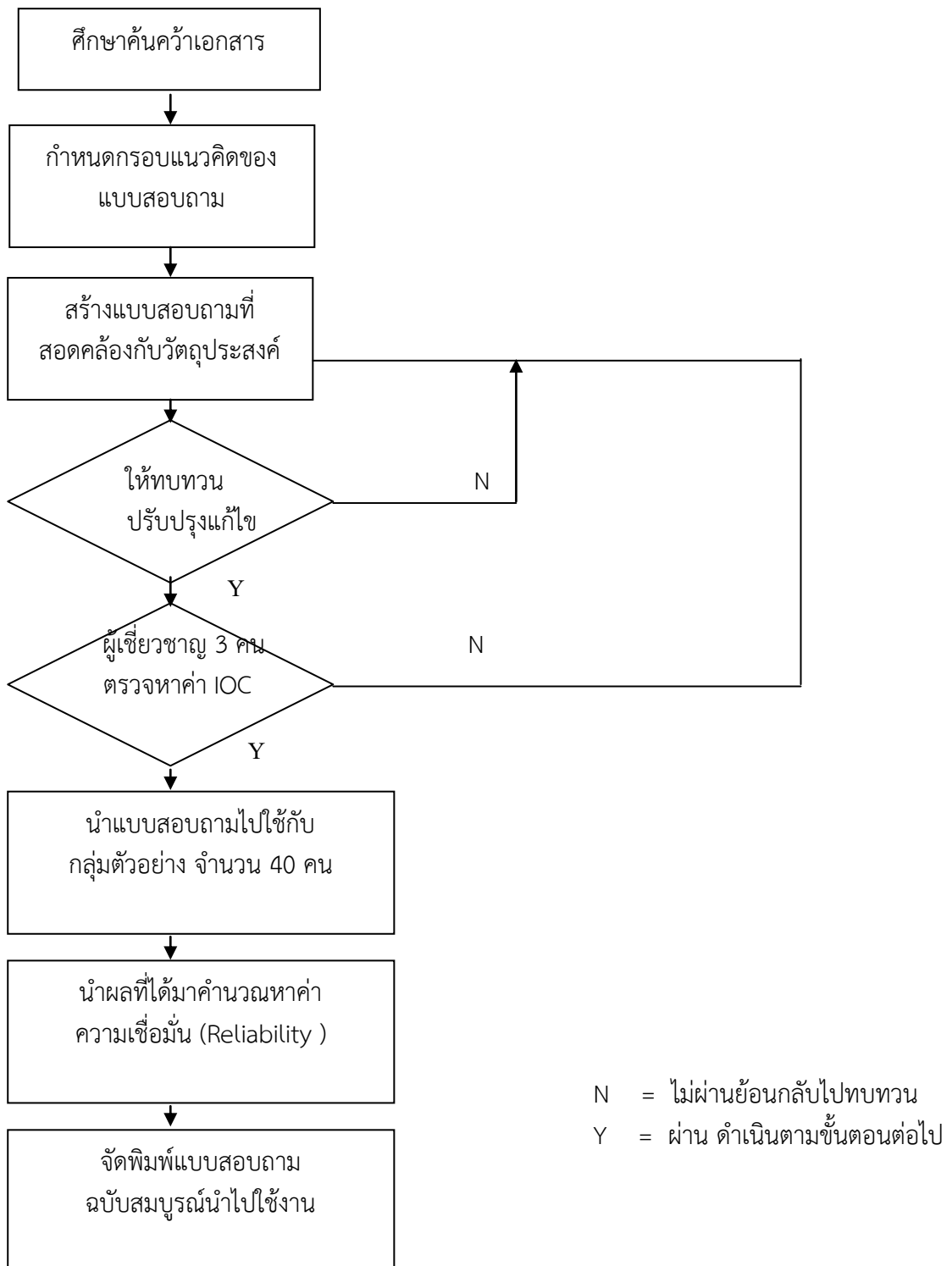
1.00 – 1.80	หมายถึง	มีส่วนร่วมน้อยที่สุด
1.81 – 2.62	หมายถึง	มีส่วนร่วมน้อย
2.62 – 3.42	หมายถึง	มีส่วนร่วมปานกลาง
3.43 – 4.31	หมายถึง	มีส่วนร่วมมาก
4.42 – 5.00	หมายถึง	มีส่วนร่วมมากที่สุด

**แบบสัมภาษณ์** จะมีการออกแบบสัมภาษณ์และใช้วิธีการสัมภาษณ์แบบจุดพร้อมกับการใช้การบันทึกเทปร่วมในการสัมภาษณ์กับผู้ให้ข้อมูลหลักเกี่ยวกับการจัดการขยะมูลฝอยของชุมชนและการมีส่วนร่วมในการจัดการขยะมูลฝอย โดยผู้ให้ข้อมูลหลัก ได้แก่ ปลัดองค์การบริหารส่วนตำบล 1 ท่าน รองนายกองค์การบริหารส่วนตำบล 2 ท่าน ผู้นำและแกนนำชุมชน 4 คน ผู้ปฏิบัติงานในการจัดการขยะมูลฝอยและผู้ที่เกี่ยวข้องในการจัดการขยะมูลฝอยของชุมชน 1 ท่าน

### 3.3 วิธีการสร้างเครื่องมือในการวิจัย

การสร้างเครื่องมือที่ใช้ในการรวบรวมข้อมูลในการวิจัยครั้งนี้ ได้ดำเนินการดังนี้

1. ศึกษาเอกสาร บทความและรายงานการวิจัยเป็นการค้นคว้าเกี่ยวกับทฤษฎีแนวคิดหลักการ ที่เกี่ยวกับคุณลักษณะของบุคคล
2. กำหนดกรอบแนวความคิดและขอบเขตในการสร้างเครื่องมือกับวัตถุประสงค์
3. นำข้อมูลที่ได้จากการศึกษาค้นคว้ามาสร้างเป็นแบบสอบถาม
4. นำแบบสอบถามมาทบทวนเพื่อปรับปรุงแก้ไข
5. นำแบบสอบถามไปให้ผู้เชี่ยวชาญจำนวน 3 ท่าน ทำการตรวจสอบ จากนั้นนำมาวิเคราะห์ค่าสัมประสิทธิ์ความเที่ยงตรง (Validity ) โดยคำนวณค่า IOC ( Index of Objective Congruence ) ได้ที่ 0.50 ขึ้นไป
6. นำแบบสอบถามที่ได้ตรวจสอบแก้ไขปรับปรุงแล้วไปใช้กับกลุ่มทดลองที่ไม่ใช่กลุ่มตัวอย่าง (Try out ) จำนวน 40 คน
7. นำแบบสอบถามที่ได้จากกลุ่มทดลองมาคำนวณตรวจสอบหาค่าความเชื่อมั่น (Reliability) ของแบบสอบถามโดยใช้วิธีของ (Cronbach , 1970 ) ได้ค่าความเชื่อมั่นที่ระดับ 0.83
8. จัดพิมพ์แบบสอบถามฉบับสมบูรณ์แล้วนำไปใช้จริงกับกลุ่มตัวอย่างที่กำหนด



แผนภูมิที่ 3.1 กรรมวิธีการสร้างเครื่องมือเพื่อใช้ในการวิจัย

### 3.4 การเก็บรวบรวมข้อมูล

ผู้วิจัยได้ดำเนินการเก็บรวบรวมข้อมูลตามขั้นตอนดังนี้

โดยทำหนังสือถึงนายกองค์การบริหารส่วนตำบลบางนางลี่พร้อมแบบสอบถามไปยังองค์กรบริหารส่วนตำบลบางนางลี่ อำเภออัมพวา จังหวัดสมุทรสงคราม เพื่อขอความร่วมมือในการจัดเก็บรวบรวมข้อมูล โดยผู้วิจัยแจกแบบสอบถามและรับคืนด้วยตนเอง

### 3.5 การวิเคราะห์ข้อมูลและสถิติที่ใช้

ผู้วิจัยทำการวิเคราะห์ข้อมูลโดยการใช้เครื่องคอมพิวเตอร์ในการวิเคราะห์ข้อมูลดังต่อไปนี้

1. การวิเคราะห์สถานภาพทั่วไปคำถามเกี่ยวกับข้อมูลทั่วไปของผู้ตอบแบบสอบถาม ลักษณะของแบบสอบถามเป็นแบบตรวจสอบรายการ (Check list ) ค่าสถิติพื้นฐานที่ใช้ ได้แก่ ค่าความถี่ร้อยละ
2. การวิเคราะห์การมีส่วนร่วมของประชาชนในการจัดการขยะมูลฝอยของชุมชน ค่าสถิติที่ใช้ ได้แก่ ค่าเฉลี่ยเลขคณิตและค่าเบี่ยงเบนมาตรฐาน
3. ในการวิเคราะห์ข้อมูลแบบสัมภาษณ์จะใช้วิธีการวิเคราะห์เอกสาร (Documentary Research) โดยการวิเคราะห์เชิงอธิบาย (Explanatory Analysis) ซึ่งอาศัยข้อมูลจากเอกสารและการสัมภาษณ์ประกอบกัน นำข้อมูลที่ได้มาจัดหมวดหมู่หาความเชื่อมโยงเพื่อทดสอบปัจจัยด้านความเข้าใจ ความตระหนักและการรับรู้ข่าวสารที่มีผลต่อการมีส่วนร่วมของประชาชนในการจัดการขยะมูลฝอยของชุมชน