

บทที่ 1

บทนำ

ความเป็นมา และความสำคัญของปัญหา

แผนพัฒนาเศรษฐกิจและสังคมแห่งชาติ ฉบับที่ 10 (พ.ศ. 2550-2554) ได้ให้ความสำคัญในการสร้างความเข้มแข็งของชุมชนและสังคมให้เป็นรากฐานที่มั่นคงของประเทศเพื่อสร้างความมั่นคงของเศรษฐกิจชุมชน การเสริมสร้างศักยภาพของชุมชนในการอยู่ร่วมกันกับทรัพยากรธรรมชาติ และสิ่งแวดล้อมอย่างสันติและเกื้อกูลใช้ประโยชน์และเพิ่มประสิทธิภาพการบริหารจัดการ รวมทั้งการสร้างกลไกในการปกป้องคุ้มครองทรัพยากรธรรมชาติและสิ่งแวดล้อมในท้องถิ่น การขยายตัวทางเศรษฐกิจก่อให้เกิดผลกระทบต่อสิ่งแวดล้อมทั้งด้านปริมาณและคุณภาพทำให้ทรัพยากรธรรมชาติลดลงอย่างรวดเร็ว และมีของเสียเกิดขึ้นจากกระบวนการผลิตและการอุปโภค/บริโภค ส่งผลผลกระทบต่อคุณภาพชีวิตของประชาชน และเกิดปัญหาสิ่งแวดล้อมตามมาในที่สุด ขยะและของเสียอันตรายเกิดขึ้นจากสิ่งของที่เหลือใช้ ทั้งจากการดำเนินกิจกรรมต่างๆ เช่น การผลิต การอุปโภค-บริโภคสินค้าและบริการ นับวันจะมีปริมาณเพิ่มขึ้นทุกๆ ปี ทั้งนี้อันเนื่องมาจากปัจจัยหลายประการ เช่น การเพิ่มขึ้นของประชากร พฤติกรรมการอุปโภค-บริโภคสินค้าที่เปลี่ยนแปลงไป การเพิ่มขึ้นของชุมชน การขยายตัวของที่อยู่อาศัย การเจริญเติบโตทางเศรษฐกิจและอุตสาหกรรม จึงเป็นปัจจัยหนึ่งของสังคมที่เริ่มมีการตื่นตัวในการอนุรักษ์สิ่งแวดล้อมเริ่มมีมากขึ้น รูปแบบการจัดการเกี่ยวกับขยะจึงต้องมีการเปลี่ยนแปลงให้เหมาะสมกับสภาพการณ์ในปัจจุบัน

ปัจจุบันเกิดปัญหาสิ่งแวดล้อมอันเนื่องมาจากปริมาณขยะที่เพิ่มสูงขึ้นตามความเจริญรุดหน้าทางเศรษฐกิจและสภาพการขยายตัวของชุมชน จากข้อมูลของกรมควบคุมมลพิษ (รายงานสถานการณ์มลพิษของประเทศไทย, 2552) พบว่าในปี 2552 มีปริมาณขยะชุมชนเกิดขึ้นในประเทศไทยมากถึง 14.3 ล้านตัน หรือ 39,221 ตันต่อวัน และมีการคาดการณ์ว่าในปี 2554 จะมีปริมาณขยะมูลฝอยเกิดขึ้นมากถึง 46,994 ตันต่อวัน ปริมาณขยะมูลฝอยที่เกิดขึ้นในกรุงเทพมหานคร 8,291 ตัน หรือประมาณร้อยละ 21 ของปริมาณขยะที่เกิดขึ้นทั่วประเทศ มีการนำขยะชุมชนที่มาใช้ประโยชน์ใหม่ประมาณ 3.15 ล้านตันหรือคิดเป็นร้อยละ 22 ของปริมาณที่เกิดขึ้น โดยมีการนำขยะมาใช้ประโยชน์ทั้งในส่วนของปุ๋ยอินทรีย์ และขยะรีไซเคิลประเภทเศษเหล็ก แก้ว กระดาษ ดังแสดงใน

ตารางที่ 1 ซึ่งมีการเก็บรวบรวมปริมาณน้อยกว่าปริมาณขยะในตลาดค่อนข้างมาก โดยมีการนำขยะชุมชนที่มีศักยภาพกลับมาใช้ประโยชน์รวมเพียงร้อยละ 22 ทั่วประเทศไทย (กรมควบคุมมลพิษ, รายงานสถานการณ์มลพิษของประเทศไทย, 2552.) ซึ่งการนำมาใช้ประโยชน์จากขยะส่วนใหญ่เกิดจากร้านรับซื้อของเก่าเกือบทั้งหมด

ตารางที่ 1.1 ปริมาณการนำขยะมูลฝอยชุมชนกลับมาใช้ใหม่

ประเภทขยะมูลฝอย	ปริมาณการนำกลับมาใช้ประโยชน์ใหม่ (ตัน)
ปุ๋ยอินทรีย์และปุ๋ยน้ำชีวภาพ	200,000
ขยะรีไซเคิล	2,950,000
- กระดาษ	914,500
- แก้ว	737,500
- พลาสติก	354,000
- เหล็ก	855,500
- อลูมิเนียม	88,500
รวม	3,150,000

ที่มา : กรมควบคุมมลพิษ. รายงานสถานการณ์มลพิษของประเทศไทย 2552.

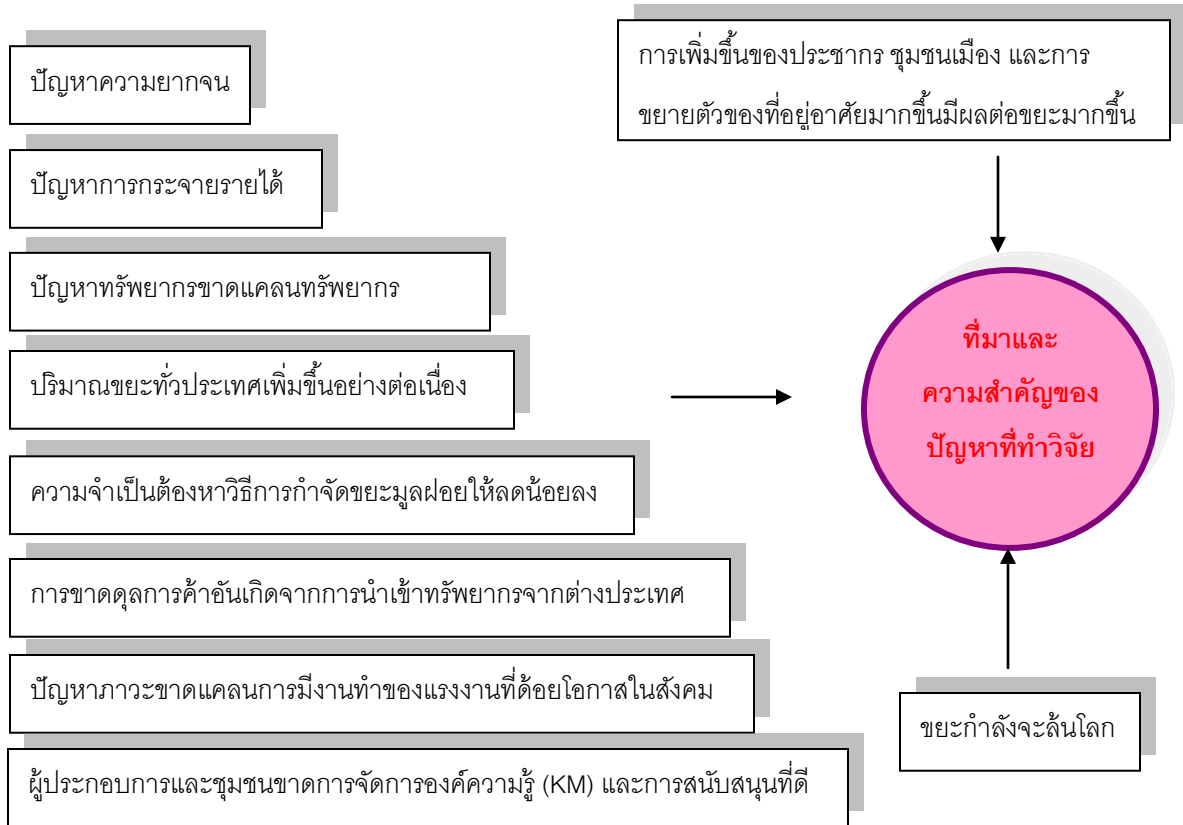
จากรายงานสถานการณ์มลพิษของประเทศไทยปี 2552 ของกรมควบคุมมลพิษ พบว่าของเสียในภาคอุตสาหกรรมซึ่งประกอบด้วยของเสียประเภทแก้ว กระดาษ พลาสติก เหล็ก อลูมิเนียม และยางมีประมาณ 11.08 ล้านตัน โดยมีการใช้ประโยชน์เพียง 7.08 ล้านตัน และจากข้อมูลปริมาณมูลฝอยดังกล่าวพบว่าปริมาณขยะรีไซเคิลที่มีศักยภาพนำกลับมาใช้ใหม่ แต่ยังไม่ได้นำมาใช้ประโยชน์ซึ่งประกอบด้วยกระดาษ แก้ว พลาสติก เหล็ก อลูมิเนียมและยาง มีปริมาณรวมถึง 4.0 ล้านตันต่อปี

นอกจากนี้เมื่อเปรียบเทียบปริมาณการใช้ประโยชน์ของเสียภาคอุตสาหกรรมในปี 2548-2552 พบว่า ความต้องการปริมาณเศษกระดาษและพลาสติกที่สามารถนำกลับมาใช้ใหม่มีค่อนข้างสูง แต่ปริมาณการรวบรวมและคัดแยกเพื่อนำกลับเข้าสู่กระบวนการรีไซเคิลเพื่อนำกลับใช้ใหม่ค่อนข้างต่ำ

และมีแนวโน้มการนำเศษกระดาษและพลาสติกกลับมาใช้ใหม่เพิ่มสูงขึ้น เนื่องจากการรณรงค์ด้านสิ่งแวดล้อมจากภาครัฐฯ และเอกชน

ในตลาดปัจจุบันมีปริมาณคู่แข่งที่ดำเนินธุรกิจรีไซเคิลกระดาษและพลาสติก ที่มีระบบการจัดการที่ชัดเจนและครบวงจรค่อนข้างน้อย จึงเป็นโอกาสที่สามารถเข้าถึงธุรกิจได้ง่าย แนวโน้มคู่แข่งรายใหม่ยังมีน้อย เนื่องจากภาพลักษณ์ของธุรกิจประเภทนี้คนทั่วไปมองว่าเป็นสินค้าประเภทขยะ ไม่น่าสนใจ ซึ่งความต้องการใช้ของตลาดในประเทศมีขนาดใหญ่มาก ความต้องการใช้ผลิตภัณฑ์รีไซเคิลในประเทศมีสูง พบว่าในส่วนกระดาษมีการเก็บรวบรวมมาใช้ในกระบวนการรีไซเคิลเพียงร้อยละ 48 และพลาสติกมีการรวบรวมมาใช้ในกระบวนการรีไซเคิลเพียงร้อยละ 22 เท่านั้น จะเห็นว่า ทั้งสองตลาดนี้มีช่องว่างและตลาดที่เปิดกว้างในการประกอบกิจการได้ นอกจากนี้ในส่วนของภาครัฐบาลและหน่วยงานเอกชนต่างๆ มีการสนับสนุนด้านสิ่งแวดล้อมเพิ่มมากขึ้น ทั้งในด้านการบังคับใช้กฎหมายและการสนับสนุนให้ตลาดสินค้ารีไซเคิลมีการพัฒนาเพิ่มมากขึ้น

ธุรกิจรับซื้อของเก่าเป็นธุรกิจที่มีการดำเนินกิจการมาเป็นเวลาช้านานแล้ว โดยได้ทำหน้าที่เป็นตัวกลางในการรวบรวมวัสดุเหลือใช้จากการอุปโภคบริโภค แต่ยังคงมีคุณค่าสามารถนำกลับมาใช้ใหม่ได้อย่างมีประสิทธิภาพ ธุรกิจรับซื้อของเก่าในปัจจุบันได้มีการพัฒนาทั้งในเรื่องการนำเทคโนโลยีเข้ามาปรับใช้ให้เกิดความเหมาะสมในการผลิต การเรียนรู้และการสร้างตลาดจนกลายเป็นโมเดลธุรกิจใหม่ที่ได้มาตรฐานระดับสากล คำนึงถึงสังคมและสิ่งแวดล้อม ด้วยเหตุผลนี้จึงทำให้ธุรกิจมีการเติบโตได้แบบยั่งยืน มีความยืดหยุ่นสูง รวมไปถึงการพัฒนาสังคมและสิ่งแวดล้อมชุมชน มีการดำเนินกิจกรรมทุกรูปแบบเพื่อรณรงค์ปลูกฝังจิตสำนึกในเรื่องสิ่งแวดล้อมควบคู่ไปกับการทำธุรกิจ ปัจจุบันมีผู้ประกอบการรับซื้อของเก่าจำนวนเพิ่มมากขึ้น ซึ่งทำให้เกิดความแตกต่างในด้านการลงทุน มาตรฐานการลงทุน และมาตรฐานการให้บริการ ซึ่งต้องอาศัยความร่วมมือจากภาคี เครือข่ายของกลุ่มผู้ประกอบการผู้ค้าของเก่ารายย่อย ผู้ประกอบการธุรกิจรีไซเคิล ศูนย์รับซื้อวัสดุรีไซเคิล ชุมชนองค์กรชุมชน หน่วยงานของราชการ ส่วนของภาครัฐบาลและหน่วยงานเอกชนต่างๆ ตลอดจนมีการสนับสนุนกิจกรรม การรณรงค์จิตสำนึกด้านสิ่งแวดล้อมเพิ่มมากขึ้น โดยสรุปภาพรวมของเหตุผลและปัญหาต่างๆที่จะนำมาสู่การศึกษาวิจัยได้ดังภาพที่ 1.1



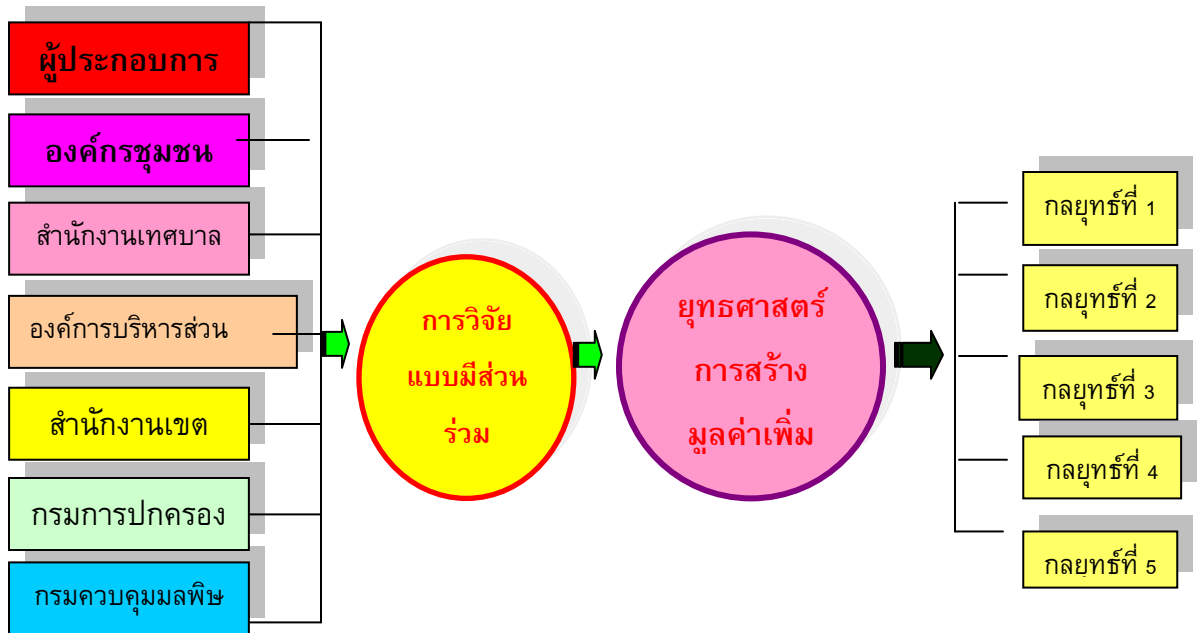
ภาพที่ 1.1 ความสำคัญและที่มาของปัญหาที่ทำกรวิจัย

ดังนั้นหากสามารถวางกลยุทธ์ในการจัดการเพื่อสร้างมูลค่าเพิ่มด้านการคัดแยกขยะ รวมถึงการประชาสัมพันธ์หรือสร้างเครือข่ายความร่วมมือ การสื่อสารที่มีประสิทธิภาพ ก็จะทำให้ การดำเนินงานของแต่ละหน่วยธุรกิจเป็นไปอย่างมีประสิทธิภาพและสามารถสร้างความเข้มแข็งให้แก่ ความมั่นคงของชาติทางด้านเศรษฐกิจได้อย่างแท้จริง ผู้วิจัยจึงมีความสนใจที่จะทำการศึกษาวิจัย เพื่อหายุทธศาสตร์ในการสร้างมูลค่าเพิ่มในการคัดแยกขยะเพื่อรีไซเคิล เพื่อพัฒนาและยกระดับ ของรายได้ของผู้ประกอบการและชุมชน ให้มีความมั่นคงยั่งยืน มีภูมิคุ้มกันและมีประสิทธิภาพต่อไป ดังนี้

การวิจัยในครั้งนี้จึงเป็นการเรียนรู้ผสมผสานระหว่างความรู้เชิงทฤษฎี ประสบการณ์ ภูมิความรู้ ความชำนาญ ระเบียบวิธีการวิจัย เป้าหมายและวัตถุประสงค์ของการสร้างยุทธศาสตร์ ในการสร้างมูลค่าเพิ่ม รวมทั้งประสบการณ์ ผลงาน ความสำเร็จที่ผ่านมา เพื่อค้นหาความต้องการ และในการสร้างธุรกิจให้ประสบผลสำเร็จตามแนวคิดทฤษฎีเศรษฐกิจพอเพียง ภูมิปัญญาท้องถิ่น

บนรากฐานของความรู้ (Knowledge Base) และแก้ไขปัญหาล้างแวล้อมอันนำมาซึ่งปัญหาที่เป็นวิกฤติของระดับโลก และเป็นวาระแห่งชาติ (National Event) ปัญหาความยากจน ปัญหาการกระจายรายได้ ปัญหาการขาดแคลนทรัพยากร ปัญหาภาวะขาดแคลนการจ้างงานทำของแรงงานที่ด้อยโอกาสในสังคม ปัญหา การขาดดุลการค้าอันเกิดจากการนำเข้าทรัพยากรจากต่างประเทศ เพื่อที่จะนำไปสู่เป้าหมายของการวิจัยคือหน่วยงานทั้งสามกลุ่มจะมี โลกทัศน์ (ปาริชาติ วัลย์เสถียร, 2543:389-388) ซึ่งถือเป็นรากฐานที่สำคัญในการปฏิรูปการเรียนรู้และพัฒนาองค์ความรู้ ตลอดจนการเรียนรู้ที่ผ่านการสั่งสมมาเป็นเวลายาวนานจนเกิดเป็นความรู้หยั่งลึก (Tacit Knowledge) การเน้นการวิจัยแบบมีส่วนร่วม (Participatory Action Research) ศึกษาวิธีการและแนวทางปฏิบัติการจัดการกับของเก่าสำหรับ **กลุ่มโรงงานคัดแยกขยะ** อย่างน้อยก็นับว่าเป็นการร่วมมรดงค์ให้เกิด 1 ใน 4 ของหลักการทั้งหมดที่กล่าวมาจากข้างต้น ปัญหาในเรื่องล้างแวล้อมนั้นกำลังวิกฤต ในขณะนี้ได้มีสัญญาณอันตรายบอกให้เรารู้ว่า มนุษย์เรากำลังใช้ชีวิตที่ผิดพลาด เราฟุ่มเฟือยเกินความจำเป็นจนกระทั่งความเป็นไปของโลกใบนี้เกือบจะไม่สามารถรองรับปัญหา และภาระด้านล้างแวล้อมต่อไปได้อีกแล้ว

แนวทางการจัดการขยะของชุมชนเกิดขึ้นหลายรูปแบบเป็นออมทรัพย์ขยะ ธนาคารขยะ ศูนย์รับซื้อขยะ โกดังขยะ ในการจัดการทั้ง 4 แบบนี้เป็นการจัดการขยะแห้งหรือขยะที่สามารถคัดแยกและรีไซเคิล ได้แยกออกเป็น 5 ประเภทใหญ่ คือ โลหะ พลาสติก แก้ว กระดาษ อื่น ๆ เช่น นุ่น กะลามะพร้าว กากมะพร้าว เป็นต้น ที่มีแนวทางการจัดการขยะเพื่อนำไปสู่การแก้ไขปัญหาล้างแวล้อมให้ดีขึ้น สร้างเศรษฐกิจชุมชนให้ชาวชุมชนมีงานทำ และนำดอกผลไปสู่การจัดสวัสดิการชุมชน รวมทั้งเป็นการเก็บสถิติในการจัดการขยะโดยชุมชน แล้วนำไปสู่นโยบายของภาครัฐในการจัดการขยะแต่ที่สำคัญเหนืออื่นใดก็คือการขอให้ประชาชนมีสิทธิใน "การจัดการขยะของตนเอง" ที่จะนำไปสู่การเชื่อมร้อยขบวนการของการจัดการขยะภาคประชาชนทั่วประเทศ แต่หากการบริหารจัดการยังไม่มีทิศทางที่มีศักยภาพเพียงพอ ผู้วิจัยจึงมีความสนใจที่จะทำการศึกษาศึกษาการสร้างมูลค่าเพิ่มในการคัดแยกขยะเพื่อรีไซเคิล เพื่อพัฒนาและยกระดับของรายได้ของผู้ประกอบการและชุมชนให้มีความมั่นคงยั่งยืน มีภูมิคุ้มกันและมีประสิทธิภาพต่อไป ดังนี้



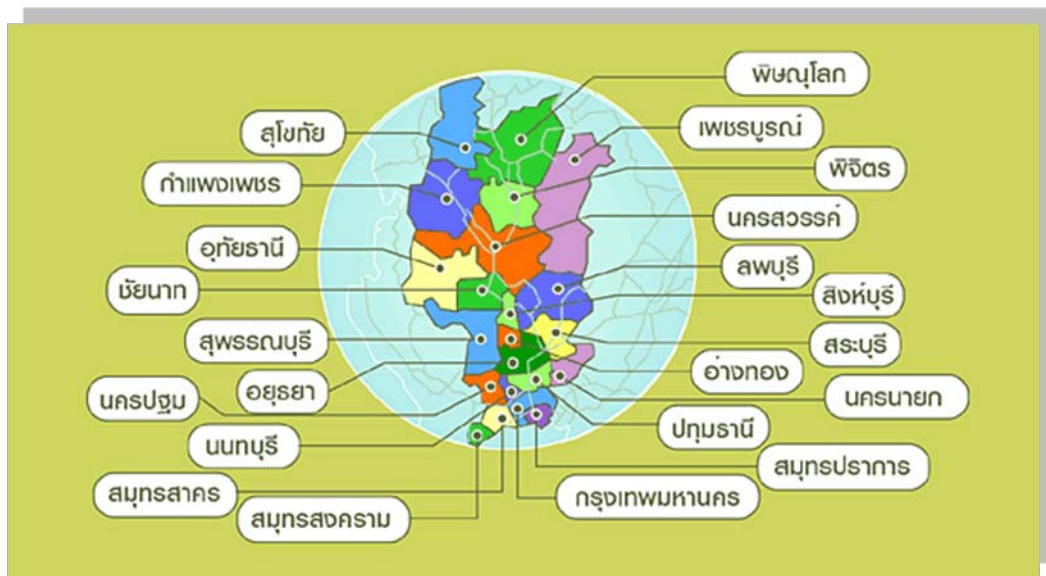
ภาพที่ 1.2: แสดงกรอบกระบวนการดำเนินการวิจัย

วัตถุประสงค์ของโครงการวิจัย

1. เพื่อศึกษาวิธีการในการจัดการและคัดแยกขยะเพื่อรีไซเคิลของผู้ประกอบการและชุมชนในเขตจังหวัดภาคกลางของประเทศไทย ตลอดจนปัญหา และอุปสรรคที่ประสบอยู่
2. เพื่อศึกษาบทบาทการสนับสนุนและการพัฒนา ธุรกิจคัดแยกขยะเพื่อรีไซเคิลของหน่วยงานภาครัฐและภาคเอกชนรวมทั้งการส่งเสริมผู้ประกอบการและชุมชนในเขตจังหวัดภาคกลางของประเทศไทย
3. เพื่อหาแนวทางการสร้างมูลค่าเพิ่มในการคัดแยกขยะเพื่อพัฒนาผู้ประกอบการและชุมชนในเขตจังหวัดภาคกลางของประเทศไทย ระยะสั้น ระยะปานกลาง และระยะยาว
4. เพื่อสร้างแผนยุทธศาสตร์การดำเนินธุรกิจอย่างมีภูมิคุ้มกันและแก้ไขปัญหาของธุรกิจคัดแยกขยะเพื่อรีไซเคิลโดยใช้กระบวนการมีส่วนร่วมของเครือข่ายผู้ประกอบการและชุมชนและภาครัฐ
5. เพื่อเสนอแนะกลยุทธ์จากแผนยุทธศาสตร์เป็นแนวทางการสร้างมูลค่าเพิ่มในการคัดแยกขยะเพื่อรีไซเคิลเพื่อพัฒนากิจการผู้ประกอบการและชุมชนในเขตจังหวัดภาคกลางของประเทศไทย ให้ประสบความสำเร็จอย่างมีประสิทธิภาพ

ขอบเขตของโครงการวิจัย

ในการวิจัยครั้งนี้มีขอบเขตของการศึกษาวิจัยดังต่อไปนี้การวิจัยในครั้งนี้เป็นลักษณะโครงการนำร่องโดยเลือกกลุ่มตัวอย่างจากจังหวัดในเขตภาคกลางรวมถึงปริมาณของประเทศไทยด้วยเหตุผลดังจะกล่าวต่อไปนี้



ภาพที่ 1.3 : แสดงจังหวัดในเขตแผนที่ภาคกลาง ของประเทศไทย

ภาคกลางแบ่งออกเป็น 22 จังหวัด การขยายตัวได้เริ่มจากภาคนี้และนับได้ว่าภาคกลางเป็นภาคที่ก้าวหน้าทางด้านเศรษฐกิจกว่าภูมิภาคอื่นๆ ขณะเดียวกันก็รวมเอาปัญหาสารพัดอย่างไว้ด้วย เช่น ปัญหาชุมชนแออัด ปัญหาสิ่งแวดล้อม

1. **ขอบเขตด้านสถานที่** โดยพิจารณาจากจังหวัดที่คัดเลือกโดยพิจารณาจากความเหมาะสมของผู้ประกอบการคัดแยกขยะเพื่อรีไซเคิลเชิงธุรกิจ ตามขนาดการลงทุน ผลประกอบการของธุรกิจ ปัจจัยที่เอื้ออำนวยต่อธุรกิจเช่นใกล้แหล่งขายสินค้าเพื่อป้อนธุรกิจคัดแยกขยะ ในที่นี้คือนิคมอุตสาหกรรมชุมชนแออัด ชุมชนที่อยู่อาศัย หน่วยงานราชการและหน่วยงานเอกชน โรงพยาบาล สถาบันการศึกษา ได้แก่ จังหวัดในเขตภาคกลางจำนวน 8 จังหวัด ได้แก่ กรุงเทพมหานคร นนทบุรี ปทุมธานี พระนครศรีอยุธยา นครสวรรค์ นครปฐม สมุทรปราการ สุพรรณบุรี

และรวมถึงจังหวัดนำร่องในการศึกษาวิจัยคือ จังหวัดพิษณุโลกด้วย เนื่องจากเป็นจังหวัดที่เป็นที่ตั้งของโรงงานคัดแยกขยะเพื่อรีไซเคิลวงษ์พาณิชย์ สำนักงานใหญ่ตั้งอยู่

2. **ขอบเขตของประชากร และกลุ่มตัวอย่าง** ได้แก่ ประกอบด้วยกลุ่มตัวอย่าง 8 จังหวัดนำร่องดังนี้

ตารางที่ 1.2 แสดงจำนวนประชากร

จังหวัด	ส่งแบบสอบถาม (ชุด)	ส่งแบบสอบถามกลับ ชุด)	คิดเป็นร้อยละ
กรุงเทพมหานคร	530	253	47.73
นนทบุรี	215	102	47.44
ปทุมธานี	348	169	48.56
พระนครศรีอยุธยา	250	135	54.00
นครสวรรค์	70	42	60.00
นครปฐม	87	45	51.72
สมุทรปราการ	278	163	58.63
สุพรรณบุรี	170	132	77.64
พิษณุโลก	43	38	88.37
รวม	1991	1079	54.20

3. **ขอบเขตเนื้อหา** ประกอบไปด้วยสถานการณ์ของธุรกิจรีไซเคิล ผลกระทบจากความผันผวนทางเศรษฐกิจ สภาพคล่องทางการเงิน การแข่งขัน แนวโน้มของธุรกิจรีไซเคิล การดำเนินธุรกิจ การสนับสนุนจากหน่วยงานภาครัฐบาลเพื่อเชื่อมโยงสู่การสร้างยุทธศาสตร์ในการสร้างมูลค่าเพิ่มให้กับธุรกิจคัดแยกขยะเพื่อรีไซเคิลเชิงธุรกิจที่เกิดจากการระดมความคิดและการมีส่วนร่วมของเครือข่าย เทศบาลนคร หน่วยงานภาครัฐบาล องค์การบริหารส่วนท้องถิ่น ผู้ประกอบการ และชุมชนอย่างแท้จริง

4. **ขอบเขตด้านระยะเวลา** ในการดำเนินการของโครงการวิจัย ตั้งแต่เดือนตุลาคม พ.ศ. 2552 - กันยายน พ.ศ.2553

นิยามศัพท์ที่ใช้ในการวิจัย

ยุทธศาสตร์ หมายถึง การวางแผนงานสู่การปฏิบัติเพื่อบรรลุเป้าหมาย ภายใต้การวิเคราะห์สภาพแวดล้อมที่เหมาะสม กล่าวคือ การวิเคราะห์ จุดอ่อน จุดแข็ง โอกาส และ ภัยคุกคาม (อุปสรรค) หรือ การวิเคราะห์ SWOT ในกรอบระยะเวลาที่ต้องการ ทั้งนี้เพื่อประกอบการวางแผนการใช้ทรัพยากรที่ประหยัดและบรรลุเป้าหมายสูงสุด

การสร้างมูลค่าเพิ่ม (Value added) หมายถึง การใช้ความได้เปรียบค่าใช้จ่ายด้านแรงงาน เพื่อเพิ่มมูลค่าให้กับผลิตภัณฑ์ การสร้างความพึงพอใจแก่ลูกค้าเป็นสิ่งจำเป็น แต่การสร้างมูลค่าเพิ่มที่มากกว่าคู่แข่ง จะทำให้ลูกค้าพึงพอใจมากยิ่งขึ้น ซึ่งการสร้างมูลค่าเพิ่มอาจทำได้ด้วยการเสนอผลประโยชน์ที่ลูกค้าต้องการ รับผิดชอบต่อลูกค้าที่ดีกว่า สร้างความสะดวกรวดสบาย สร้างความรู้สึกที่ดี บริการที่รวดเร็วทันใจมากกว่า ดีกว่า

ผู้ประกอบการ (Entrepreneur) หมายถึง เจ้าของกิจการ ซึ่งเป็นผู้ริเริ่มสร้างธุรกิจ มีการบริหารจัดการธุรกิจของตนเอง

ธุรกิจรับซื้อของเก่า หมายถึง กิจการหรืออาชีพที่มีการรวบรวม รับซื้อ จัดการ และจำหน่าย ซึ่งวัสดุเหลือใช้ ในที่นี้ได้แก่ ร้านรับซื้อของเก่า และผู้ประกอบการอาชีพเก็บและรับซื้อของเก่า

ร้านรับซื้อของเก่า หมายถึง ร้านค้าที่รับซื้อขยะมีค่า หรือวัสดุเหลือใช้ประเภทต่างๆ ต่อจากผู้ที่มีรายได้จากเก็บขยะขาย ได้แก่ ร้านรับซื้อของเก่าที่จดทะเบียนการค้า ร้านรับซื้อของเก่าที่ไม่ได้จดทะเบียนการค้า

ผู้ประกอบการอาชีพเก็บและรับซื้อของเก่า หมายถึง กลุ่มบุคคลที่ประกอบอาชีพเก็บและรับซื้อวัสดุเหลือใช้

ของเก่าหรือวัสดุเหลือใช้ หมายถึง วัสดุที่ผ่านการใช้แล้วหากยังมีคุณค่าเชิงพาณิชย์ที่สามารถนำกลับมาใช้ใหม่ได้ หรือเป็นวัตถุดิบในการนำกลับไปผลิตใช้ใหม่

การคัดแยกขยะเพื่อรีไซเคิล หมายถึง การคัดแยกขยะที่สามารถนำกลับมาใช้ใหม่ได้ โดยนำไปผ่านกระบวนการแปรรูปในระบบอุตสาหกรรม ซึ่งอยู่ปะปนกับขยะมูลฝอยที่เราสร้างขึ้น สามารถแบ่งประเภทได้เป็น กระดาษ แก้ว พลาสติก โลหะ และอโลหะ ซึ่งเราสามารถคัดแยกและนำกลับมาใช้ได้อีกครั้งหนึ่ง โดยขยะแต่ละประเภทสามารถแยกย่อยได้มากมาย

ชุมชน หมายถึงชุมชนแออัด ชุมชนชานเมือง เคหะชุมชน หมู่บ้านจัดสรร และชุมชนเมือง ที่กรุงเทพมหานครกำหนดขึ้นทั้งนี้โดยทำเป็นประกาศกรุงเทพมหานคร และรวมถึงการรวมกันเป็นกลุ่ม ของประชาชนในอันที่จะมีกิจกรรมหรือวัตถุประสงค์ร่วมกัน

ประโยชน์ที่คาดว่าจะได้รับจากการวิจัย

การวิจัยในครั้งนี้ จะเกิดประโยชน์กับผู้เกี่ยวข้องต่าง ๆ ดังนี้

1. **เครือข่ายผู้ประกอบการคัดแยกขยะเพื่อรีไซเคิลเชิงธุรกิจและชุมชน ของประเทศไทย** จะเกิดการรับรู้และเรียนรู้เกี่ยวกับการจัดการความรู้ (KM) ต้องค์ความรู้ที่เกิดจาก กระบวนการวิจัยและแนวทางการแก้ไขปัญหาตามความเหมาะสมร่วมกัน เกิดการสร้างภูมิคุ้มกันไม่ให้เกิดปัญหาทางการปรับตัวทางเศรษฐกิจในทางที่ถูกต้อง ซึ่งถือเป็นกระบวนการปฏิรูปการเรียนรู้ ที่เป็นระบบสอดคล้องกับวัฒนธรรมและความเป็นจริงตามบริบทสังคมที่ตนเองอาศัย รวมทั้งยังเป็นการสร้างความมีส่วนร่วมสำนึกรักษ์สิ่งแวดล้อมให้เกิดขึ้นในสังคมได้อีกด้วย ดังนี้

1.1 ได้แนวทางการดำเนินธุรกิจที่เกิดมูลค่าเพิ่มในการบริหารจัดการคัดแยกขยะ เพื่อการรีไซเคิลเชิงธุรกิจ ให้ประสบความสำเร็จอย่างมีประสิทธิภาพสอดคล้องกับนโยบาย ความมั่นคงแห่งชาติด้านเศรษฐกิจ

1.2 ได้แนวทางการสร้างมูลค่าเพิ่มที่เกิดจากการยกระดับรายได้ของผู้ประกอบการ และชุมชนที่มากขึ้น

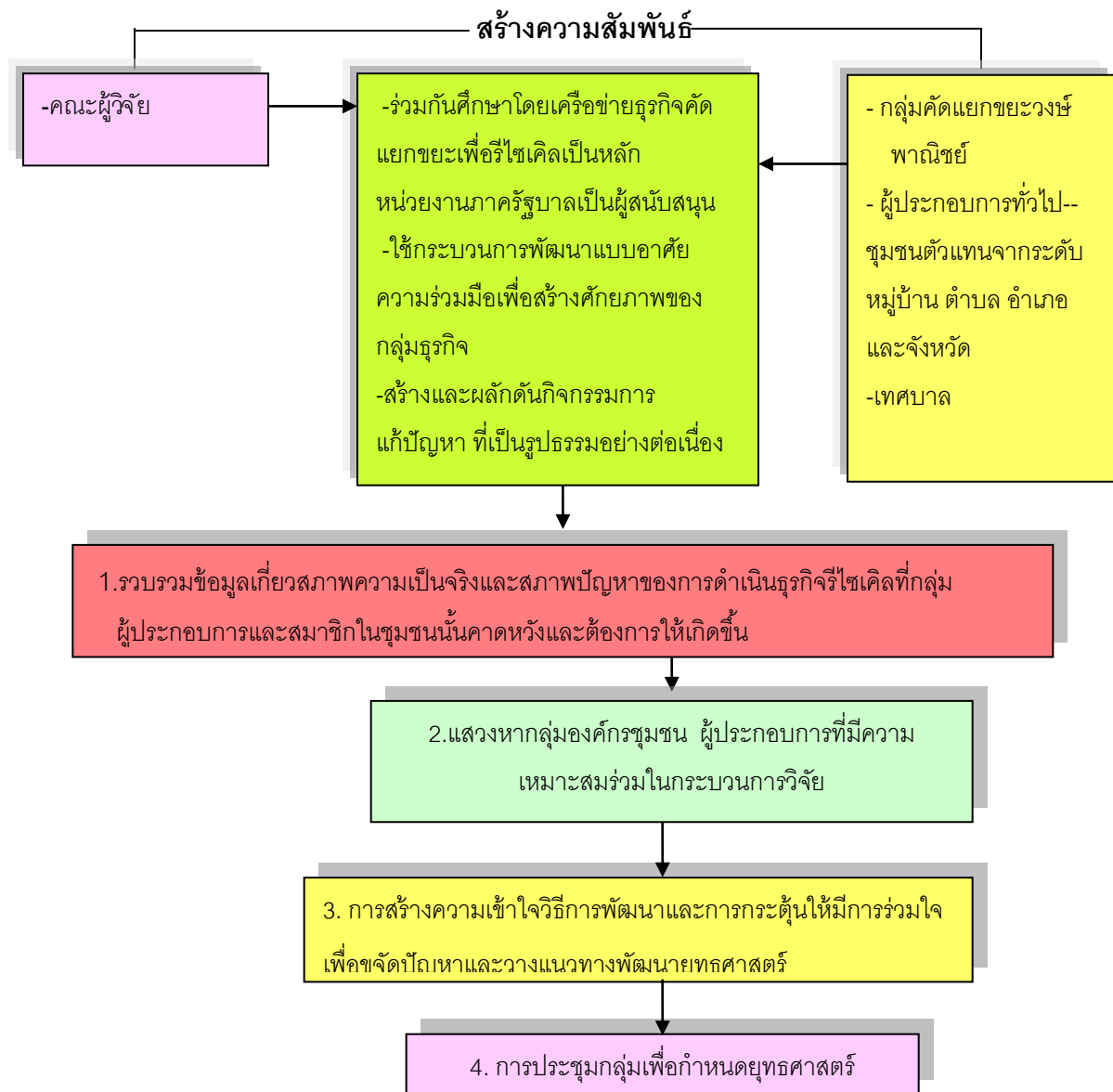
1.3 หน่วยงานที่เกี่ยวข้องสามารถนำผลที่ศึกษาไปประกอบการดำเนินมาตรการต่างๆ ในการแก้ปัญหา อุปสรรคในการพัฒนา และส่งเสริมผู้ประกอบการใหม่ในประเทศไทยในการสร้าง มูลค่าเพิ่มในการบริหารจัดการคัดแยกขยะเพื่อการรีไซเคิล ในระยะสั้น ระยะปานกลาง และระยะยาว ให้เกิดประสิทธิภาพสูงสุด

1.4 ช่วยแก้ไขปัญหาสิ่งแวดล้อมอันนำมาซึ่งปัญหาที่เป็นวิกฤติของระดับโลก และเป็น วาระแห่งชาติ (National Event) ปัญหาความยากจน ปัญหาการกระจายรายได้ ปัญหาการขาดแคลน ทรัพยากร ปัญหาภาวะขาดแคลนการมีงานทำของแรงงานที่ด้อยโอกาสในสังคม ปัญหาการขาด ดุลการค้าอันเกิดจากการนำเข้าทรัพยากรจากต่างประเทศ

2. มหาวิทยาลัยราชภัฏสวนสุนันทา

มีกระบวนการในการวิจัยและพัฒนาเพื่อสร้างองค์ความรู้จากการลงปฏิบัติในพื้นที่จริง สามารถบูรณาการกับการเรียนการสอน สร้างนักวิจัยใหม่ และเปิดโอกาสให้นักศึกษาที่เรียนในโปรแกรมวิชาบริหารธุรกิจได้เรียนรู้การวิจัยด้วยการสัมผัสกับประสบการณ์จริงภาคสนามดังภาพ

กรอบแนวคิดการวิจัย



ภาพที่ 1.4 แสดงกรอบแนวคิดของการวิจัย