

บทที่ 3

วิธีดำเนินการวิจัย

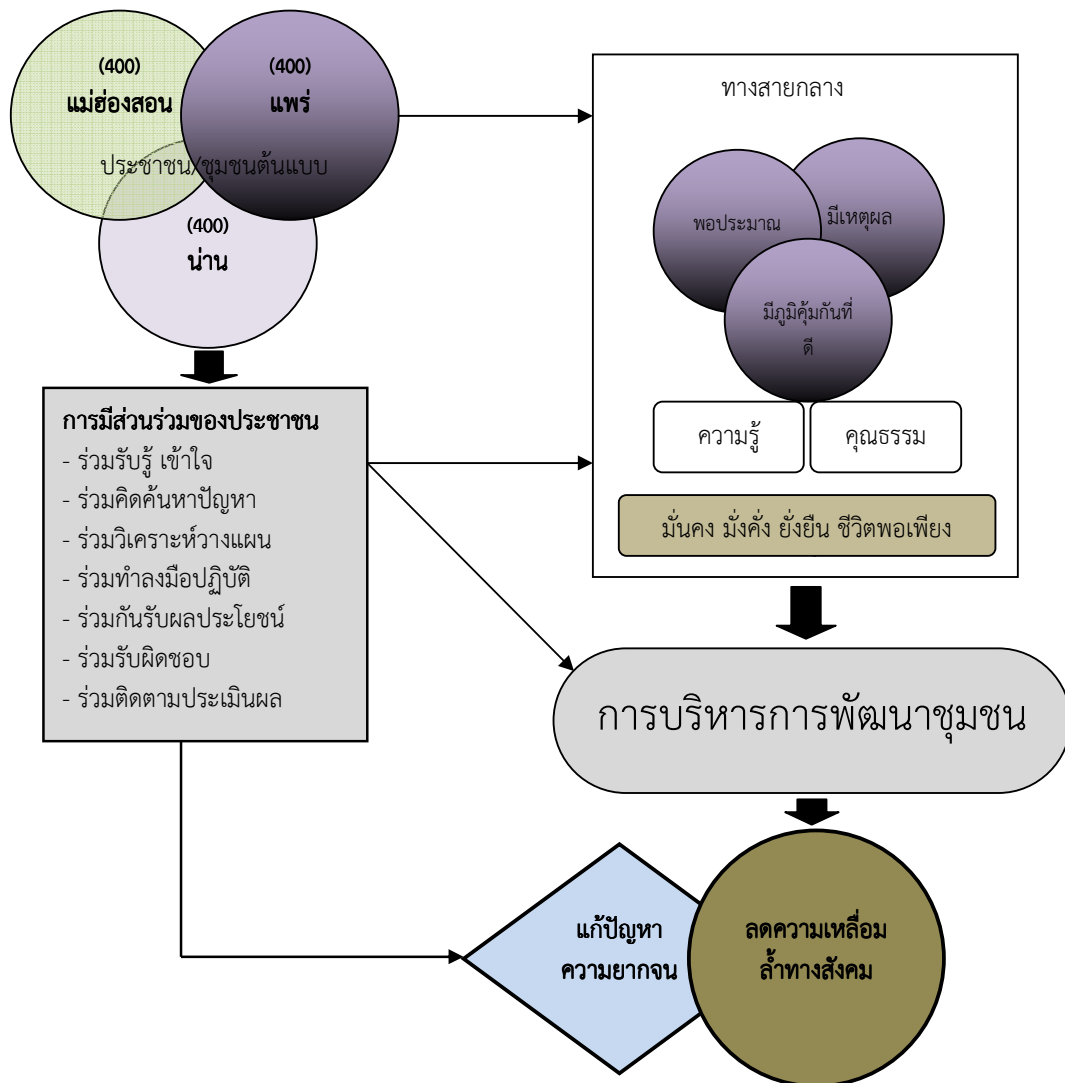
การวิจัยเรื่อง “กระบวนการมีส่วนร่วมในการบริหารการพัฒนาชุมชนเพื่อลดความเหลื่อมล้ำทางสังคมของประชาชน 3 จังหวัดยากจนในภาคเหนือภายใต้หลักปรัชญาของเศรษฐกิจพอเพียง (Citizen Participation in Community Development Management for the Social Inequality Mitigation in the Three Poor Cities from the Northern Zone Based on the Sufficiency Economy Philosophy.)” การวิจัยครั้งนี้เป็นการวิจัยแบบผสมผสาน (Mix research) ทั้งวิจัยเชิงปริมาณ (Quantitative research) และวิจัยเชิงคุณภาพ (Qualitative Research) ซึ่งได้กำหนดไว้เป็น 2 ส่วนใหญ่ ๆ ได้แก่

1. การศึกษาข้อมูลจากการวิจัยเอกสาร (Documentary research) โดยการรวบรวมแนวคิด วรรณกรรม และงานวิจัยที่เกี่ยวข้องกับเรื่องการมีส่วนร่วมของประชาชน (Public Participation) หลักปรัชญาของเศรษฐกิจพอเพียง (Philosophy of Sufficiency Economy) การบริหารการพัฒนา (Administration and Development) ความเหลื่อมล้ำทางสังคม (Social Inequality) ชุมชน (Community) และการศึกษาความต้องการ ปัญหาสำคัญของชุมชนและงานวิจัยที่เกี่ยวข้องเพื่อใช้เป็นแนวทางในการออกแบบการวิจัยและกำหนดตัวแปร

2. การศึกษาข้อมูลจากการวิจัยภาคสนาม (Field research) โดยทำการทดสอบจากการสัมภาษณ์แบบมีโครงสร้าง (Structured Interview) และแบบสอบถาม (Questionnaires) เพื่อศึกษาการมีส่วนร่วมของประชาชนในการบริหารการพัฒนาเพื่อลดความเหลื่อมล้ำทางสังคม การปฏิบัติและความคิดเห็นตามหลักปรัชญาของเศรษฐกิจพอเพียง และมีกิจกรรมสนทนากลุ่ม เพื่อนำมาเป็นข้อมูลประกอบให้ข้อมูลเชิงปริมาณมีน้ำหนักความน่าเชื่อถือมากขึ้น การดำเนินการวิจัยโดยบทนี้จะนำเสนอหลักการและแนวทางในการดำเนินการวิจัยอย่างเป็นขั้นตอนต่อเนื่องไปตามลำดับ ได้แก่ 1) กรอบแนวคิดในการวิจัย 2) หน่วยในการวิเคราะห์ ประชากรและกลุ่มตัวอย่างในการวิจัย 3) เครื่องมือที่ใช้ในการรวบรวมข้อมูล 4) การเก็บรวบรวมข้อมูล 5) การวิเคราะห์และการประมวลผลข้อมูล และ 6) รูปแบบการเขียนรายงานการวิจัย

3.1 กรอบแนวคิดในการวิจัย

เมื่อพิจารณาจากแนวคิดดังกล่าวข้างต้น ผู้วิจัยได้สังเคราะห์แนวคิดเกี่ยวกับการมีส่วนร่วมของประชาชน หลักปรัชญาของเศรษฐกิจพอเพียง การบริหารการพัฒนา ความเหลื่อมล้ำทางสังคม ชุมชน และการศึกษาความต้องการ ปัญหาสำคัญของชุมชนและงานวิจัยที่เกี่ยวข้อง เพื่อเป็นแนวทางในการวิจัยดังต่อไปนี้



ภาพที่ 3.1 แสดงความสัมพันธ์ของกรอบแนวคิดในการวิจัยเรื่อง “กระบวนการมีส่วนร่วมในการบริหารการพัฒนาชุมชนเพื่อลดความเหลื่อมล้ำทางสังคมของประชาชน 3 จังหวัดยากจนในภาคเหนือภายใต้หลักปรัชญาของเศรษฐกิจพอเพียง”

3.2 หน่วยในการวิเคราะห์ ประชากรและกลุ่มตัวอย่างในการวิจัย

การศึกษาครั้งนี้ผู้วิจัยกำหนดหน่วยในการวิเคราะห์ คือ ประชาชนที่อาศัยอยู่ใน 3 จังหวัดภาคเหนือ ได้แก่ จังหวัดแพร่ น่าน และแม่ฮ่องสอน โดยมีประชากร 3 จังหวัด ดังนี้

1) “จังหวัดแพร่” มีเนื้อที่ประมาณ 6,538.6 ตารางกิโลเมตร หรือประมาณ 4,086,625 ไร่ มีอาณาเขตติดต่อกับจังหวัดต่างๆ 5 จังหวัด คือ จังหวัดน่าน จังหวัดพะเยา จังหวัดอุตรดิตถ์ จังหวัดลำปาง และจังหวัดสุโขทัย มีจำนวนประชากรทั้งสิ้น จำนวนประชากรทั้งหมด 454,083 คน

2) “เขตจังหวัดน่าน” มีพื้นที่ 11,472.076 ตารางกิโลเมตร หรือ ประมาณ 7,170,045 ไร่ อาณาเขตโดยรอบของจังหวัดน่าน ทิศเหนือ ติดกับกับจังหวัดพะเยา และเขตเศรษฐกิจพิเศษ เชียงฮ่อน - หงสา (สปป.ลาว) ทิศตะวันออก ติดต่อกับแขวงไชยบุรี (สปป.ลาว) ทิศใต้ ติดต่อกับจังหวัดอุตรดิตถ์และจังหวัดแพร่ ส่วนทิศตะวันตก ติดต่อกับอำเภอเชียงม่วนจังหวัดพะเยา มีประชากรทั้งหมด 478,557 คน

3) “เขตจังหวัดแม่ฮ่องสอน” เป็นจังหวัดชายแดน อยู่ทางภาคเหนือ ตอนบน ห่างจากมีพื้นที่ทั้งหมดประมาณ 12,681.26 ตารางกิโลเมตร หรือประมาณ 7,925,787 ไร่ มีอาณาเขตติดต่อกับประเทศพม่า ทางทิศเหนือและตะวันตก ใต้ติดกับจังหวัดตาก ตะวันออก ติดกับจังหวัดเชียงใหม่ การปกครองออกเป็น 7 อำเภอ 45 ตำบล 415 หมู่บ้าน และองค์กรปกครองส่วนท้องถิ่นในพื้นที่จังหวัดแม่ฮ่องสอน 50 แห่ง มีจำนวนประชากรทั้งสิ้น 247,645 คน รวมทั้งสิ้นมีจำนวนประชากรที่ใช้ในการวิจัยใช้ทั้ง 3 จังหวัด ได้แก่ จังหวัดแม่ฮ่องสอน จำนวน 247,645 คน จังหวัดน่าน จำนวน 478,557 คน และจังหวัดแพร่ จำนวน 454,083 คน โดยการกำหนดเลือกคัดสรรประชากรที่มีอายุตั้งแต่ 18 ปีขึ้นไปเท่านั้นทั้งเพศชายและเพศหญิง และมีถิ่นพำนักอยู่ในพื้นที่ จจริงตรวจสอบตามทะเบียนเป็นสำคัญ ทั้งสิ้น 1,180,285 คน ดังการคำนวณตามสูตรทางการวิจัยที่มีการกำหนดประชากรที่ใช้ในการวิจัยมีจำนวนที่แน่นอน (Finite Population) ทำการคำนวณตามสูตรของ ทาโร ยามาเน่ (Taro Yamane, 1973: 125) ได้ขนาดของกลุ่มตัวอย่างจำนวน 400 คน ตามวิธีการดังนี้

$$n = \frac{N}{1 + N(e)^2}$$

เมื่อ n = จำนวนตัวอย่าง

e = ค่าเปอร์เซ็นต์ความคลาดเคลื่อนจากการสุ่มตัวอย่างที่ยอมรับ 5

% ฉะนั้น ค่า e = 0.05

ยกตัวอย่าง: กรณีจังหวัดแม่ฮ่องสอน ที่มีประชากร จำนวน 247,645 คน ดังนี้

$$N = \text{จำนวนประชากร แทนค่าสูตรได้ดังนี้}$$

$$\begin{aligned}
 &= \frac{247,645}{1 + 247,645 (0.05)^2} \\
 &= \frac{247,645}{1 + 247,645 (0.0025)} \\
 &= \frac{247,645}{1 + 619.113} \\
 &= \frac{247,645}{620.113}
 \end{aligned}$$

= 399.35 หรือ 400 กลุ่มตัวอย่าง โดยเก็บให้ได้จำนวนมากที่สุด

ของกลุ่มตัวอย่างที่เหมาะสมและใกล้เคียงกันคือ 400 กลุ่มตัวอย่างและการเก็บแบบสอบถามยิ่งมียิ่งมีผลดีต่อการวิเคราะห์ข้อมูล ซึ่งการวิเคราะห์ผู้วิจัยนำกลุ่มตัวอย่างที่สมบูรณ์ 400 กลุ่มตัวอย่างไปวิเคราะห์ผลการวิจัยในครั้งนี้ พร้อมกันนั้นผู้วิจัยได้กำหนดกลุ่มตัวอย่าง เป็นรายจังหวัดด้วยการกำหนดไว้ชั้นสูงสุดตามตารางสูตรของทาโร ยามาเน่ ได้จังหวัดน่าน 400 กลุ่มตัวอย่าง จังหวัดแพร่ จำนวน 400 กลุ่มตัวอย่าง รวมกลุ่มตัวอย่างทั้ง 3 จังหวัด เป็นจำนวน 1,200 กลุ่มตัวอย่างนั่นเอง

2) กลุ่มที่ 2 สำหรับการสัมภาษณ์เชิงโครงสร้าง กำหนดตำบล ผู้ใหญ่บ้านหมู่บ้าน คณะกรรมการหมู่บ้านที่มีตำแหน่งอย่างเป็นทางการ นักวิชาการสาธารณสุขที่ใกล้ชิดกับชุมชนและหรือเป็นผู้ขับเคลื่อนงานของชุมชนที่ประชาชนให้การเคารพนับถือ และประชาชนที่อาศัยอยู่ในชุมชน ต้นแบบทำการสัมภาษณ์แบบมีโครงสร้าง (Structured Interview) จำนวน 30 คนจังหวัดละ 10 คน

ดังนั้น ผู้วิจัยจึงกำหนดขนาดของกลุ่มตัวอย่าง จำนวน 1,200 คน สำหรับเก็บข้อมูลด้วยแบบสอบถาม (Questionnaire) เป็นเครื่องมือในการเก็บรวบรวมข้อมูลแบบวัดผลเพียงครั้งเดียว (One-shot Case Study) ทั้งนี้ผู้วิจัยได้กำหนดวิธีการสุ่มตัวอย่างในการเก็บรวบรวมข้อมูลด้วยวิธีการสุ่มตัวอย่างโดยไม่อาศัยความน่าจะเป็น (Non-Probability sampling) ด้วยวิธีการสุ่มแบบเจาะจง (Purposive Sampling) โดยพิจารณากำหนดตามอายุของกลุ่มตัวอย่างตั้งแต่อายุ 18 ปีขึ้นไป เป็นกลุ่มเยาวชนซึ่งสามารถเป็นส่วนหนึ่งในการขับเคลื่อนงานของหมู่บ้านได้ นับเป็นกลุ่มเยาวชนที่มีพลังในการทำงานระดับเบื้องต้น ทั้งนี้ได้กำหนดผู้ให้ข้อมูลสำคัญ (key informants) สำหรับการเก็บรวบรวมข้อมูลการสัมภาษณ์แบบมีโครงสร้าง (Structured Interview) เพื่อค้นหาข้อมูลเชิงบริบทของพื้นที่ (สำรวจพื้นที่) ภูมิสังคม การดำรงชีวิต ณ ปัจจุบัน การมีส่วนร่วมในการบริหารการพัฒนาชุมชน เพื่อลดความเหลื่อมล้ำทางสังคม การมีส่วนร่วมกิจกรรมทางสังคมและวัฒนธรรม การปฏิบัติและดำรงชีวิตตามหลักปรัชญาของเศรษฐกิจพอเพียง เป็นลักษณะการสุ่มตัวอย่างโดยไม่อาศัยความน่าจะเป็น

เป็น (Non-Probability sampling) ด้วยวิธีการสุ่มแบบเจาะจง (Purposive Sampling) สำหรับ สัมภาษณ์กับกำนันตำบล ผู้ใหญ่บ้านหมู่บ้าน คณะกรรมการหมู่บ้านที่มีตำแหน่งอย่างเป็นทางการ และหรือเป็นผู้ขับเคลื่อนงานของชุมชนที่ประชาชนให้การเคารพนับถือ รวมถึงนักวิชาการสาธารณสุข ที่เข้าถึงชุมชนอย่างสม่ำเสมอและประชาชนที่อาศัยอยู่ในชุมชนต้นแบบ โดยการสัมภาษณ์ตั้งเกณฑ์ ตามความเหมาะสมตามระยะเวลา ความสะดวกของผู้ให้ข้อมูลสำคัญและงบประมาณ ซึ่งไม่ต่ำกว่า จำนวน 30 คนรวมทั้ง 3 จังหวัด เพื่อให้ได้ข้อมูลที่มีความชัดเจนและมีความสมบูรณ์ที่สุดในการ วิเคราะห์เพื่อค้นหารูปแบบการมีส่วนร่วมในการบริหารการพัฒนาชุมชนเพื่อลดความเหลื่อมล้ำทาง สังคม รูปแบบกระบวนการมีส่วนร่วมของประชาชนในการประยุกต์ใช้หลักปรัชญาของเศรษฐกิจ พอดีเพียงกับการบริหารการพัฒนาชุมชนสู่การสร้างสังคมแห่งความสุข

3.3 เครื่องมือที่ใช้ในการรวบรวมข้อมูล

การสร้างเครื่องมือในการเก็บรวบรวมข้อมูลนั้นผู้วิจัยได้ดำเนินการตามขั้นตอน ดังนี้

1. ทำการสำรวจแนวคิด วรรณกรรมและศึกษาจากหนังสือ ผลงานวิจัย และเอกสารต่าง ๆ ที่ เกี่ยวข้องกับการมีส่วนร่วมของประชาชน หลักปรัชญาของเศรษฐกิจพอเพียง การบริหารการพัฒนา ความเหลื่อมล้ำทางสังคม ชุมชน และการศึกษาความต้องการ ปัญหาสำคัญของชุมชนและงานวิจัยที่ เกี่ยวข้อง เพื่อนำข้อมูลมาประมวลรวมกันสร้างเป็นแบบสอบถามที่มีเนื้อหาครอบคลุมทุกประเด็นที่ ต้องการตามวัตถุประสงค์งานวิจัย ส่วนเครื่องมือที่เป็นแบบสัมภาษณ์นั้นได้กำหนดข้อคำถามด้วยการ กำหนดให้ข้อคำถามให้สอดคล้องตรงตามวัตถุประสงค์ของการวิจัยทั้งหมดโดยกำหนดให้มีข้อคำถาม หลักตามโครงสร้างและประเด็นที่น่าสนใจอื่น ๆ

2. แบบสอบถามสำหรับเก็บข้อมูลกับกลุ่มตัวอย่าง จำนวน 1,200 คน แบ่งข้อมูล แบบสอบถามเป็น 5 ส่วน ได้แก่

2.1 ส่วนที่ 1 ข้อมูลเกี่ยวกับพื้นฐานบุคคล ประกอบด้วย

- (1) เพศ
- (2) อายุ
- (3) ศาสนา
- (4) สถานภาพ
- (5) ระดับการศึกษา
- (6) อาชีพ

- (7) ระยะเวลาที่อยู่อาศัยในพื้นที่/ชุมชน
- (8) รายได้ต่อเดือน
- (9) รายจ่ายต่อเดือน
- (10) จำนวนสมาชิกในครอบครัว
- (11) สถานะในการครอบครองที่อยู่อาศัย
- (12) สถานะที่ดินทำกิน
- (13) ตำแหน่งทางสังคม
- (14) การเป็นสมาชิกกลุ่มทางสังคมการได้รับการยอมรับเคารพนับถือ และ
ความชื่นชมจากเพื่อนบ้าน
- (15) ผลประโยชน์ที่ได้รับจากชุมชน
- (16) การมีเพื่อนบ้านที่สนิทสนมคุ้นเคยกันภายในชุมชน
- (17) การมีการพบปะพูดคุย สนทนาปรึกษาและขอความช่วยเหลือกับเพื่อน
บ้านที่สนิทสนมคุ้นเคยกันภายในชุมชน

2.2 ส่วนที่ 2 เป็นแบบสอบถามเกี่ยวกับการเข้าไปมีส่วนร่วมในกิจกรรมทางสังคม จำนวน 8 ข้อคำถาม และกิจกรรมทางวัฒนธรรม ประเพณี ศาสนา ความเชื่อภายในชุมชน จำนวน 12 ข้อคำถาม เป็นลักษณะข้อคำถามปิดแบบตรวจสอบรายการ (Check-list) โดยข้อคำถามเป็นแบบวัดมาตราส่วนประเมินค่า (Rating scale) มีจำนวน 20 ข้อคำถาม

2.3 ส่วนที่ 3 เป็นแบบสอบถามเกี่ยวกับการมีส่วนร่วมในการบริหารการพัฒนาชุมชนเพื่อลดความเหลื่อมล้ำทางสังคมของประชาชน มีจำนวน 7 ด้าน ได้แก่ ด้านการร่วมรับรู้และเข้าใจ ด้านการร่วมคิดค้นหาปัญหา ด้านการร่วมวิเคราะห์วางแผน ด้านการร่วมทำลงมือปฏิบัติด้านการร่วมกันรับผลประโยชน์ ด้านการร่วมรับผิดชอบ และด้านการร่วมติดตาม ตรวจสอบและประเมินผล โดยข้อคำถามเป็นแบบวัดมาตราส่วนประเมินค่า (Rating scale) มีจำนวน 35 ข้อคำถาม

2.4 ส่วนที่ 4 แบบสอบถามเกี่ยวกับปฏิบัติตามหลักปรัชญาของเศรษฐกิจพอเพียงของประชาชน แบ่งเป็นแบบสอบถาม 2 ส่วน ได้แก่

2.4.1) แบบสอบถามเกี่ยวกับกิจกรรมในระดับบุคคลและครัวเรือนตามหลักปรัชญาของเศรษฐกิจพอเพียง มีจำนวน 7 ด้าน ได้แก่ ด้านการลดรายจ่าย ด้านการเพิ่มรายได้ ด้านการออม ด้านการดำรงชีวิต ด้านการใช้และการอนุรักษ์ทรัพยากรธรรมชาติและสิ่งแวดล้อม รวมถึงด้านการเอื้ออาทร เกื้อกูลต่อกัน โดยข้อคำถามเป็นแบบวัดมาตราส่วนประเมินค่า (Rating scale) มีจำนวน 30 ข้อคำถาม

2.4.2) แบบสอบถามเกี่ยวกับการประยุกต์ใช้ปรัชญาเศรษฐกิจพอเพียงในระดับบุคคลและครัวเรือนตามหลักปรัชญาของเศรษฐกิจพอเพียง มีจำนวน 6 ด้าน ได้แก่ ด้านจิตใจ ด้านเศรษฐกิจ ด้านสังคม ด้านเทคโนโลยี ด้านทรัพยากรธรรมชาติ/สิ่งแวดล้อม และด้าน“พอ” พัฒนาตนเอง ไม่เบียดเบียนและพึงพอใจในชีวิตที่พอเพียง โดยข้อคำถามเป็นแบบวัดมาตราส่วนประเมินค่า (Rating scale) มีจำนวน 18 ข้อคำถาม

2.4.3) แบบสอบถามเกี่ยวกับการดำรงชีวิตประจำวันของประชาชนตามหลักปรัชญาของเศรษฐกิจพอเพียง เป็นแบบสอบถามเกี่ยวกับพฤติกรรมที่ปฏิบัติในชีวิตประจำวันมีจำนวน 20 ข้อ โดยข้อคำถามเป็นแบบวัดมาตราส่วนประเมินค่า (Rating scale) ที่มีคะแนนตั้งแต่ 1-10 คือ จากคะแนนน้อยที่สุดไปหามากที่สุด

2.5 ส่วนที่ 5 เป็นแบบสอบถามเกี่ยวกับเป็นแบบสอบถามแบบปลายเปิดตามข้อคำถามดังนี้

- 1) สภาพปัญหา อุปสรรคการมีส่วนร่วมในการบริหารการพัฒนาเพื่อลดความเหลื่อมล้ำทางสังคมร่วมกับหน่วยงานรัฐในชุมชนท้องถิ่น
- 2) สภาพปัญหา อุปสรรคการใช้หลักปรัชญาของเศรษฐกิจพอเพียงในการดำรงชีวิตประจำวัน
- 3) ข้อเสนอแนะเกี่ยวกับการมีส่วนร่วมของประชาชน และการใช้หลักปรัชญาของเศรษฐกิจพอเพียงในชีวิตประจำวัน

2.6 เกณฑ์ในการวัดแบบสอบถาม มีรายละเอียดดังนี้

- เกณฑ์ในการวัดของแบบวัดส่วนที่ 1 จะใช้วิธีการวัด 3 ประเภท ได้แก่ ข้อคำถามปิดแบบตรวจสอบรายการ (Check-list) สำหรับข้อคำถามที่มีตัวเลือกคำตอบตั้งแต่ 2 ตัวเลือกขึ้นไปหรือตอบได้มากกว่า 1 ข้อ ข้อคำถามเปิดโดยการเติมคำลงในช่องว่างให้ผู้ตอบเขียนคำตอบลงในช่องว่างด้วยตนเอง

- เกณฑ์ในการวัดของแบบวัดส่วนที่ 2 ใช้วิธีการวัดแบบมาตราส่วนประเมินค่า (Rating scale) โดยกำหนดวัดเกี่ยวกับการมีส่วนร่วมในกิจกรรมทางสังคม และศาสนาวัฒนธรรมภายในหมู่บ้าน ชุมชนท้องถิ่นที่ใช้เกณฑ์การวัด 5 ระดับ ได้แก่ ทุกครั้ง บ่อยครั้ง บางครั้ง และไม่เคยเลย โดยมีการให้ระดับคะแนน ดังนี้

ทุกครั้ง	เท่ากับ	5	คะแนน
บ่อยครั้ง	เท่ากับ	4	คะแนน
บางครั้ง	เท่ากับ	3	คะแนน

นานครั้ง	เท่ากับ	2	คะแนน
ไม่เคยเลย	เท่ากับ	1	คะแนน

โดยการคำนวณค่าคะแนนเฉลี่ยใช้สถิติในการหาอัตราภาคชั้น ซึ่งมีวิธีการดังนี้

$$\text{อัตราภาคชั้น} = \frac{\text{คะแนนสูงสุด} - \text{คะแนนต่ำสุด}}{\text{จำนวนชั้น}}$$

$$\text{อัตราภาคชั้น} = \frac{5 - 1}{5} = 0.80$$

เกณฑ์ในการแปลผลค่าเฉลี่ยของคะแนน ผู้วิจัยกำหนดเกณฑ์โดยแบ่งระดับคะแนนออกเป็น 5 ระดับ ดังนี้

คะแนน		ระดับคุณภาพ
ค่าเฉลี่ยระหว่าง 4.21 - 5.00	หมายถึง	ทุกครั้ง
ค่าเฉลี่ยระหว่าง 3.41 - 4.20	หมายถึง	บ่อยครั้ง
ค่าเฉลี่ยระหว่าง 2.61 - 3.40	หมายถึง	บางครั้ง
ค่าเฉลี่ยระหว่าง 1.81 - 2.60	หมายถึง	นานครั้ง
ค่าเฉลี่ยระหว่าง 1.00 - 1.80	หมายถึง	ไม่เคยเลย

เมื่อวิเคราะห์ค่าความเชื่อมั่นของแบบสอบถามในเรื่องการมีส่วนร่วมในกิจกรรมทางสังคม และศาสนาวัฒนธรรมภายในหมู่บ้าน ชุมชนท้องถิ่นทั้ง 20 ช้อ พบว่า มีค่าความเชื่อมั่น (alpha= 0.9451) นับว่ามีค่าความเชื่อมั่นของแบบสอบถามสูงมาก

- เกณฑ์ในการวัดของแบบวัดส่วนที่ 3 จะใช้วิธีการวัดแบบมาตราส่วนประมาณค่า (Rating scale) โดยกำหนดวัดเกี่ยวกับการมีส่วนร่วมในการบริหารการพัฒนาชุมชนเพื่อลดความเหลื่อมล้ำทางสังคมของประชาชน มีการกำหนดระดับมาตราส่วน 5 ระดับ ได้แก่ การมีส่วนร่วมมากที่สุด การมีส่วนร่วมมาก การมีส่วนร่วมปานกลาง การมีส่วนร่วมน้อย การมีส่วนร่วมน้อยที่สุด โดยมี การให้ระดับคะแนน ดังนี้ (ธนิษฐ์ ศิลป์จารุ, 2549: 77; 2560: 75)

การมีส่วนร่วมมากที่สุด	เท่ากับ	5	คะแนน
การมีส่วนร่วมมาก	เท่ากับ	4	คะแนน
การมีส่วนร่วมปานกลาง	เท่ากับ	3	คะแนน
การมีส่วนร่วมน้อย	เท่ากับ	2	คะแนน

การมีส่วนร่วมน้อยที่สุด เท่ากับ 1 คะแนน
 โดยการคำนวณค่าคะแนนเฉลี่ยใช้สถิติในการหาอัตราภาคชั้น ซึ่งมีวิธีการดังนี้

$$\text{อัตราภาคชั้น} = \frac{\text{คะแนนสูงสุด} - \text{คะแนนต่ำสุด}}{\text{จำนวนชั้น}}$$

$$\text{อัตราภาคชั้น} = \frac{5 - 1}{5} = 0.80$$

เกณฑ์ในการแปลผลค่าเฉลี่ยของคะแนน ผู้วิจัยกำหนดเกณฑ์โดยแบ่งระดับคะแนนออกเป็น 5 ระดับ ดังนี้

คะแนน	หมายถึง	ระดับคุณภาพ
ค่าเฉลี่ยระหว่าง 4.21 - 5.00	หมายถึง	มากที่สุด
ค่าเฉลี่ยระหว่าง 3.41 - 4.20	หมายถึง	มาก
ค่าเฉลี่ยระหว่าง 2.61 - 3.40	หมายถึง	ปานกลาง
ค่าเฉลี่ยระหว่าง 1.81 - 2.60	หมายถึง	น้อย
ค่าเฉลี่ยระหว่าง 1.00 - 1.80	หมายถึง	น้อยที่สุด

เมื่อวิเคราะห์ค่าความเชื่อมั่นของแบบสอบถามในเรื่องการมีส่วนร่วมในการบริหาร
 การพัฒนาชุมชนเพื่อลดความเหลื่อมล้ำทางสังคมของประชาชนทั้ง 35 ข้อพบว่า มีค่าความเชื่อมั่น
 ($\alpha = 0.9813$) นับว่ามีค่าความเชื่อมั่นของแบบสอบถามสูงมาก

- เกณฑ์ในการวัดของแบบวัดส่วนที่ 4 จะใช้วิธีการวัดแบบมาตราส่วนประมาณค่า
 (Rating scale) โดยกำหนดวัดเกี่ยวกับปฏิบัติตามหลักปรัชญาของเศรษฐกิจพอเพียงของประชาชน
 แบ่งออกเป็น 3 ส่วน ดังนี้

1) เกณฑ์ในการวัดของแบบสอบถามเกี่ยวกับกิจกรรมในระดับบุคคลและ
 ครัวเรือนตามหลักปรัชญาของเศรษฐกิจพอเพียง มีการกำหนดระดับมาตราส่วน 5 ระดับ ได้แก่ การ
 ปฏิบัติมากที่สุด การปฏิบัติมาก การปฏิบัติปานกลาง การปฏิบัติน้อย การปฏิบัติน้อยที่สุด โดยมีการ
 ให้ระดับคะแนน ดังนี้

การปฏิบัติมากที่สุด	เท่ากับ	5	คะแนน
การปฏิบัติมาก	เท่ากับ	4	คะแนน
การปฏิบัติปานกลาง	เท่ากับ	3	คะแนน
การปฏิบัติน้อย	เท่ากับ	2	คะแนน

การปฏิบัติที่น้อยที่สุด เท่ากับ 1 คะแนน
 โดยการคำนวณค่าคะแนนเฉลี่ยใช้สถิติในการหาอัตราภาคชั้น ซึ่งมีวิธีการดังนี้

$$\text{อัตราภาคชั้น} = \frac{\text{คะแนนสูงสุด} - \text{คะแนนต่ำสุด}}{\text{จำนวนชั้น}}$$

$$\text{อัตราภาคชั้น} = \frac{5 - 1}{5} = 0.80$$

เกณฑ์ในการแปลผลค่าเฉลี่ยของคะแนน ผู้วิจัยกำหนดเกณฑ์โดยแบ่งระดับคะแนนออกเป็น 5 ระดับ ดังนี้

คะแนน		ระดับคุณภาพ
ค่าเฉลี่ยระหว่าง 4.21 - 5.00	หมายถึง	มากที่สุด
ค่าเฉลี่ยระหว่าง 3.41 - 4.20	หมายถึง	มาก
ค่าเฉลี่ยระหว่าง 2.61 - 3.40	หมายถึง	ปานกลาง
ค่าเฉลี่ยระหว่าง 1.81 - 2.60	หมายถึง	น้อย
ค่าเฉลี่ยระหว่าง 1.00 - 1.80	หมายถึง	น้อยที่สุด

เมื่อวิเคราะห์ค่าความเชื่อมั่นของแบบสอบถามในเรื่องกิจกรรมในระดับบุคคลและครุวีเรียนตามหลักปรัชญาของเศรษฐกิจพอเพียง ทั้ง 30 ข้อพบว่า มีค่าความเชื่อมั่น ($\alpha = 0.9634$) นับว่ามีค่าความเชื่อมั่นของแบบสอบถามสูงมาก

2) เกณฑ์ในการวัดของแบบสอบถามเกี่ยวกับการประยุกต์ใช้ปรัชญาเศรษฐกิจพอเพียงในระดับบุคคลและครุวีเรียนตามหลักปรัชญาของเศรษฐกิจพอเพียง มีการกำหนดระดับมาตราส่วน 5 ระดับ ได้แก่ ประยุกต์ใช้อย่างยิ่ง ประยุกต์ใช้มาก ปานกลาง ประยุกต์ใช้น้อย ไม่ประยุกต์ใช้ โดยมีการให้ระดับคะแนน ดังนี้

ประยุกต์ใช้มากที่สุดทุกครั้ง	เท่ากับ	5	คะแนน
ประยุกต์ใช้มากบ่อยครั้ง	เท่ากับ	4	คะแนน
ประยุกต์ใช้บ้างบางครั้ง	เท่ากับ	3	คะแนน
ประยุกต์ใช้น้อยนานครั้ง	เท่ากับ	2	คะแนน
ไม่มีการประยุกต์ใช้เลย	เท่ากับ	1	คะแนน

โดยการคำนวณค่าคะแนนเฉลี่ยใช้สถิติในการหาอัตราภาคชั้น ซึ่งมีวิธีการดังนี้

$$\begin{aligned} \text{อัตราภาคชั้น} &= \frac{\text{คะแนนสูงสุด} - \text{คะแนนต่ำสุด}}{\text{จำนวนชั้น}} \\ \text{อัตราภาคชั้น} &= \frac{5 - 1}{5} = 0.80 \end{aligned}$$

เกณฑ์ในการแปลผลค่าเฉลี่ยของคะแนน ผู้วิจัยกำหนดเกณฑ์โดยแบ่งระดับคะแนนออกเป็น 5 ระดับ ดังนี้

คะแนน	หมายถึง	ระดับคุณภาพ
ค่าเฉลี่ยระหว่าง 4.21 - 5.00	หมายถึง	ประยุกต์ใช้อย่างยิ่ง
ค่าเฉลี่ยระหว่าง 3.41 - 4.20	หมายถึง	ประยุกต์ใช้มาก
ค่าเฉลี่ยระหว่าง 2.61 - 3.40	หมายถึง	ปานกลาง
ค่าเฉลี่ยระหว่าง 1.81 - 2.60	หมายถึง	ประยุกต์ใช้น้อย
ค่าเฉลี่ยระหว่าง 1.00 - 1.80	หมายถึง	ไม่ประยุกต์ใช้

เมื่อวิเคราะห์ค่าความเชื่อมั่นของแบบสอบถามในเรื่องการประยุกต์ใช้ปรัชญาเศรษฐกิจพอเพียงในระดับบุคคลและครัวเรือนตามหลักปรัชญาของเศรษฐกิจพอเพียง ทั้ง 18 ข้อ พบว่า มีค่าความเชื่อมั่น ($\alpha = 0.9242$) นับว่ามีค่าความเชื่อมั่นของแบบสอบถามสูงมาก

3) เกณฑ์ในการวัดของแบบสอบถามเกี่ยวกับการดำรงชีวิตประจำวันของประชาชนตามหลักปรัชญาของเศรษฐกิจพอเพียง มีการกำหนดระดับมาตราส่วน 10 ระดับ โดยมีการให้ระดับคะแนน ดังนี้

คะแนน 1-3	เท่ากับ น้อย
คะแนน 4-7	เท่ากับ ปานกลาง
คะแนน 8-10	เท่ากับ มาก

เมื่อวิเคราะห์ค่าความเชื่อมั่นของแบบสอบถามในเรื่องการดำรงชีวิตประจำวันของประชาชนตามหลักปรัชญาของเศรษฐกิจพอเพียง ทั้ง 20 ข้อ พบว่า มีค่าความเชื่อมั่น ($\alpha = 0.9396$) นับว่ามีค่าความเชื่อมั่นของแบบสอบถามสูงมาก

- เกณฑ์ในการวัดของแบบวัดส่วนที่ 5 เป็นแบบปลายเปิดเกี่ยวกับปัญหา อุปสรรค และข้อเสนอแนะ มี 3 ข้อคำถาม ดังนี้

- 1) สภาพปัญหา อุปสรรคการมีส่วนร่วมในการบริหารการพัฒนาเพื่อลดความเหลื่อมล้ำทางสังคมร่วมกับหน่วยงานรัฐในชุมชนท้องถิ่น
- 2) สภาพปัญหา อุปสรรคการใช้หลักปรัชญาของเศรษฐกิจพอเพียงในการดำรงชีวิตประจำวัน
- 3) ข้อเสนอแนะเกี่ยวกับการมีส่วนร่วมของประชาชน และการใช้หลักปรัชญาของเศรษฐกิจพอเพียงในชีวิตประจำวัน

3. แบบสัมภาษณ์กับผู้ให้ข้อมูล (key informants) สำหรับกำนันตำบล ผู้ใหญ่บ้านหมู่บ้าน คณะกรรมการหมู่บ้านที่มีตำแหน่งอย่างเป็นทางการ และหรือเป็นผู้ขับเคลื่อนงานของชุมชนที่ประชาชนให้การเคารพนับถือ ประชาชนที่อาศัยอยู่ในชุมชนต้นแบบและนักวิชาการสาธารณสุข ในพื้นที่ 3 จังหวัด จำนวน 30 คน โดยแบ่งแบบสัมภาษณ์แบบมีโครงสร้าง (Structured Interview) ได้แก่

- 1) ระดับกระบวนการมีส่วนร่วมของประชาชนในการบริหารการพัฒนาชุมชน ภายใต้หลักปรัชญาของเศรษฐกิจพอเพียงที่มีต่อองค์กรปกครองส่วนท้องถิ่น
- 2) การประยุกต์ใช้หลักปรัชญาของเศรษฐกิจพอเพียงกับการบริหารการพัฒนาชุมชนเพื่อลดความเหลื่อมล้ำทางสังคม
- 3) รูปแบบกระบวนการมีส่วนร่วมของประชาชนในการประยุกต์ใช้หลักปรัชญาของเศรษฐกิจพอเพียงกับการบริหารการพัฒนาชุมชนสู่การสร้างสังคมแห่งความสุข

สำคัญยิ่งข้อความปิดท้าย : เมื่อหลักปรัชญาของเศรษฐกิจพอเพียงแก้ไขปัญหาความยากจนได้จริงไหม?

3.4 การเก็บรวบรวมข้อมูล

3.4.1 เก็บรวบรวมข้อมูลภาคเอกสาร เป็นการเก็บรวบรวมข้อมูลจากเอกสารในรูปแบบเอกสารราชการ วรรณกรรม หนังสือและเอกสาร ที่มีความเกี่ยวข้องกับการมีส่วนร่วมของประชาชน หลักปรัชญาของเศรษฐกิจพอเพียง การบริหารการพัฒนา ความเหลื่อมล้ำทางสังคม ชุมชน และการศึกษาความต้องการ ปัญหาสำคัญของชุมชนและงานวิจัยที่เกี่ยวข้อง วิเคราะห์และสังเคราะห์ผลของวรรณกรรมให้เกิดตัวแปรที่จะนำไปใช้ในการวิจัยครั้งนี้

3.4.2 เก็บรวบรวมข้อมูลภาคสนาม

- ลงพื้นที่สำรวจภูมิสังคม บริบททางสังคมต่าง ๆ โดยทางรถ

- การดำเนินการเก็บรวบรวมข้อมูลจากแบบสอบถามในประเด็นต่าง ๆ ทั้งเรื่องการมีส่วนร่วมของประชาชนในการบริหารการพัฒนาเพื่อลดความเหลื่อมล้ำทางสังคม กิจกรรมความพอเพียง การประยุกต์ใช้และการดำรงชีวิตตามปรัชญาของเศรษฐกิจพอเพียง กิจกรรมการมีส่วนร่วมในกิจการทางสังคม ศาสนาวัฒนธรรม

- การดำเนินการเก็บรวบรวมข้อมูลจากการสัมภาษณ์ประชาชนที่อาศัยอยู่ในชุมชนพื้นที่เป้าหมาย โดยเฉพาะกำนันตำบล ผู้ใหญ่บ้าน หมู่บ้าน คณะกรรมการหมู่บ้านที่มีตำแหน่งอย่างเป็นทางการ และหรือเป็นผู้ขับเคลื่อนงานของชุมชนที่ประชาชนให้การเคารพนับถือ นักวิชาการ และประชาชนที่อาศัยอยู่ในชุมชนต้นแบบ โดยการสัมภาษณ์เกี่ยวกับภูมิสังคมปัญหาเดิมและปัญหาใหม่ในพื้นที่ 3 จังหวัด ได้แก่ จังหวัดแม่ฮ่องสอน แพร่ น่าน

- วิธีการและขั้นตอนการลงพื้นที่เก็บข้อมูลภาคสนามมีขั้นตอนดังนี้

1) หนังสือขอความอนุเคราะห์ในการเก็บข้อมูลถึงนายกเทศบาล หรือนายกองค์การบริหารส่วนตำบล หรือสาธารณสุขในพื้นที่อย่างเป็นทางการ พร้อมกำหนดให้ผู้ช่วยนักวิจัยท้องถิ่นทั้ง 3 จังหวัดลงพื้นที่เก็บข้อมูลแบบสอบถาม และสัมภาษณ์ข้อมูลที่กำหนดในเครื่องมือวิจัย ซึ่งก่อนจะลงเก็บข้อมูลทุกครั้งพร้อมต้องโทรศัพท์ประสานงานก่อนล่วงหน้าทุกครั้ง

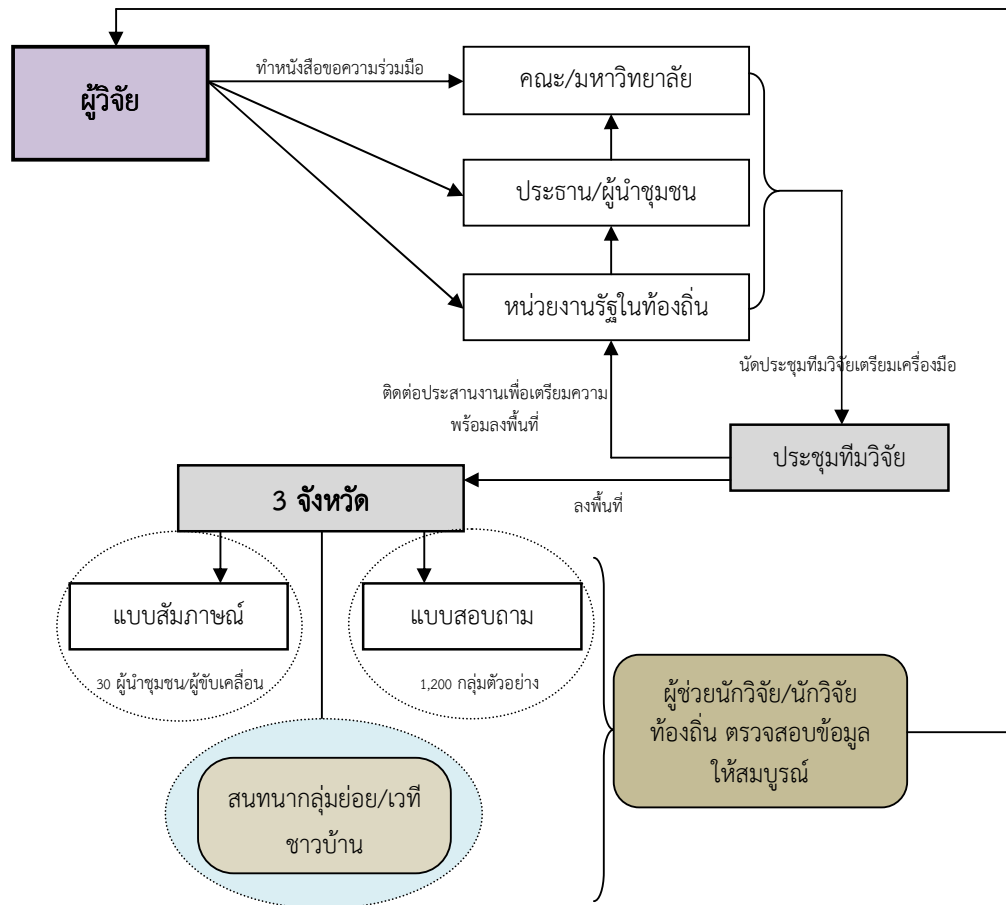
2) นักวิจัย คณาจารย์ลงพื้นที่ประสานชุมชนท้องถิ่นเพื่อลงพื้นที่เก็บข้อมูล

3) ผู้ช่วยนักวิจัยท้องถิ่นลงเก็บข้อมูลแบบสอบถาม

4) หากพบว่าผู้นำหมู่บ้านหรือผู้ให้ข้อมูลสำคัญท่านใดไม่มีเวลาให้ลง

สัมภาษณ์ ใช้วิธีการโทรศัพท์แทนจนกว่าจะได้ครบตามที่กำหนด

การลงพื้นที่ในการเก็บข้อมูลมีลำดับขั้นตอนสามารถสรุปภาพแผนผังได้ดังนี้



ภาพที่ 3.2 ภาพแผนผังขั้นตอนในการเก็บข้อมูลสำหรับการวิจัย

3.5 การวิเคราะห์และการประมวลผลข้อมูล

ในการประมวลผลข้อมูล ผู้วิจัยดำเนินการ ดังนี้

- 1) ตรวจสอบความครบถ้วนของแบบสอบถามที่เก็บรวบรวมมาได้และคัดเลือกฉบับที่สมบูรณ์ (Editing)
- 2) ลงรหัสข้อมูลจากแบบสอบถามทุกข้อ และตรวจสอบการลงรหัส
- 3) นำข้อมูลที่ตรวจและลงรหัสแล้วไปวิเคราะห์ข้อมูลโดยใช้โปรแกรมสำเร็จรูปที่เป็นการวิเคราะห์ทางสังคมศาสตร์
- 4) เพื่อให้ข้อมูลที่ได้มีความเที่ยงตรงสอดคล้องกับความเป็นจริงของประชาชนที่เป็นกลุ่มตัวอย่าง ผู้วิจัยยังได้เก็บข้อมูลด้วยการลงภาคสนามโดยวิธีสัมภาษณ์แบบมีโครงสร้างกับกำนัน ตำบล ผู้ใหญ่บ้าน หมู่บ้าน คณะกรรมการหมู่บ้านที่มีตำแหน่งอย่างเป็นทางการ และหรือเป็นผู้

ขับเคลื่อนงานของชุมชนที่ประชาชนให้การเคารพนับถือ นักวิชาการ และประชาชนที่อาศัยอยู่ในชุมชนต้นแบบ

ส่วนการวิเคราะห์ข้อมูลตามข้อ 3) นั้นผู้วิจัยนำแบบวัดที่เก็บรวบรวมมาได้ ลงรหัสด้วยโปรแกรมคอมพิวเตอร์ โดยใช้โปรแกรมสำเร็จรูปสำหรับการวิจัยทางสังคมศาสตร์ (Statistical Package for the Social Science) โดยวิเคราะห์ข้อมูลพร้อมทั้งนำเสนอข้อมูลเป็น 3 รูปแบบ ดังนี้

1) ใช้สถิติพรรณนา (Descriptive Statistics) ได้แก่ ค่าความถี่ (Frequency) ค่าร้อยละ (Percentage) ค่ามัชฌิมเลขคณิต (Arithmetic Mean) และค่าส่วนเบี่ยงเบนมาตรฐาน (Standard Deviation) เพื่อบรรยายข้อมูลทั่วไปของกลุ่มตัวอย่าง

2) สถิติอนุมาน (Inductive Statistics) หรือ สถิติอ้างอิง (Inferential Statistics) เพื่อทำการเปรียบเทียบและทดสอบข้อมูล ได้แก่ Independent - Samples T test (T-test), One-Way ANOVA (F-test) และทดสอบค่าสัมประสิทธิ์สหสัมพันธ์แบบเพียร์สัน (Pearson's Product Moment Correlation Coefficient: r) เพื่อวิเคราะห์ระดับและทิศทางของความสัมพันธ์ระหว่างตัวแปรอิสระและตัวแปรตาม โดยมีเกณฑ์กำหนดค่าไว้ดังนี้ (ผู้วิจัยประยุกต์จากแนวคิดของวัชรีย์ ต่านกุล, 2541: 64, ชูศรี วงศ์รัตน์, 2550: 314, ยุทธ ไกยวรรณ, 2553: 117 และภูสิทธิ์ ภูคำชะโนด, 2553: 157; 2559: 67)

0.71 ถึง 1.00 มีความสัมพันธ์เชิงบวกระดับสูง

0.31 ถึง 0.70 มีความสัมพันธ์เชิงบวกระดับปานกลาง

0.01 ถึง 0.30 มีความสัมพันธ์เชิงบวกระดับต่ำ

0.00 ไม่มีความสัมพันธ์ต่อกัน

-0.01 ถึง -0.30 มีความสัมพันธ์เชิงลบระดับต่ำ

-0.31 ถึง -0.70 มีความสัมพันธ์เชิงลบระดับปานกลาง

-0.71 ถึง -1.00 มีความสัมพันธ์เชิงลบระดับสูง

3) การวิเคราะห์ข้อมูลเชิงคุณภาพ (Qualitative Research) โดยวิเคราะห์ข้อมูลโดยการวิเคราะห์เชิงพรรณนา (Descriptive Analysis) ตามโครงสร้างเนื้อหาจากข้อมูลเชิงคุณภาพที่ได้รับจากคำสัมภาษณ์ของกำนันตำบล ผู้ใหญ่บ้านหมู่บ้าน คณะกรรมการหมู่บ้านที่มีตำแหน่งอย่างเป็นทางการ และหรือเป็นผู้ขับเคลื่อนงานของชุมชนที่ประชาชนให้การเคารพนับถือ นักวิชาการ และประชาชนที่อาศัยอยู่ในชุมชนต้นแบบตามที่กำหนดไว้

3.6 รูปแบบการเขียนรายงานการวิจัย

การเขียนรายงานวิจัยแบ่งออกเป็น 5 บท ดังนี้

1) บทที่ 1 บทนำ ได้แก่ ความเป็นมาและความสำคัญของปัญหา วัตถุประสงค์ของการวิจัย ขอบเขตของการวิจัย นิยามศัพท์เฉพาะ และประโยชน์ที่จะได้รับการวิจัย

2) บทที่ 2 แนวคิด ทฤษฎีและงานวิจัยที่เกี่ยวข้อง ได้แก่ แนวคิดเกี่ยวกับการมีส่วนร่วมของประชาชน (Public Participation) หลักปรัชญาของเศรษฐกิจพอเพียง (Philosophy of Sufficiency Economy) การบริหารการพัฒนา (Administration and Development) ความเหลื่อมล้ำทางสังคม (Social Inequality) ชุมชน (Community) และการศึกษาความต้องการ ปัญหาสำคัญของชุมชนและงานวิจัยที่เกี่ยวข้อง

3) บทที่ 3 กรอบแนวคิดและวิธีการวิจัย ได้แก่ กรอบแนวคิดในการวิจัย หน่วยในการวิเคราะห์ ประชากรและกลุ่มตัวอย่างในการวิจัย เครื่องมือที่ใช้ในการรวบรวมข้อมูล การเก็บรวบรวมข้อมูล การวิเคราะห์และการประมวลผลข้อมูล และรูปแบบการเขียนรายงานการวิจัย

4) บทที่ 4 ผลการวิจัย: การมีส่วนร่วมในการบริหารการพัฒนาชุมชนเพื่อลดความเหลื่อมล้ำทางสังคมภายใต้หลักปรัชญาของเศรษฐกิจพอเพียง 3 จังหวัดภาคเหนือ

(1) ข้อมูลเกี่ยวกับพื้นฐานบุคคล

(2) การมีส่วนร่วมในกิจกรรมทางสังคมและทางศาสนาภายในพื้นที่ชุมชน

(3) การมีส่วนร่วมในการบริหารการพัฒนาชุมชนเพื่อลดความเหลื่อมล้ำทางสังคมของประชาชน

(4) การปฏิบัติตามหลักปรัชญาของเศรษฐกิจพอเพียงของประชาชน

(4.1) กิจกรรมความพอเพียงในระดับบุคคลและครัวเรือน

(4.2) การประยุกต์ใช้หลักปรัชญาของเศรษฐกิจพอเพียงในระดับบุคคลและ

ครัวเรือน

(4.3) การดำรงชีวิตประจำวันของประชาชนตามหลักปรัชญาของเศรษฐกิจ

พอเพียง

(5) การเปรียบเทียบเพื่อวิเคราะห์ความแตกต่างจำแนกตามปัจจัยพื้นฐานบุคคล

(5.1) การเปรียบเทียบความแตกต่างการมีส่วนร่วมในการบริหารการพัฒนา

ชุมชนเพื่อลดความเหลื่อมล้ำทางสังคมของประชาชนพื้นที่ 3 จังหวัดภาคเหนือ

(5.2) การเปรียบเทียบความแตกต่างการปฏิบัติตามกิจกรรมความพอเพียงในระดับบุคคลและครัวเรือนในพื้นที่ 3 จังหวัดภาคเหนือ

(5.3) การเปรียบเทียบความแตกต่างการประยุกต์ใช้หลักปรัชญาของเศรษฐกิจพอเพียงในระดับบุคคลและครัวเรือนในพื้นที่ 3 จังหวัดภาคเหนือ

6. สังเคราะห์รูปแบบกระบวนการมีส่วนร่วมของประชาชนในการประยุกต์ใช้หลักปรัชญาของเศรษฐกิจพอเพียงกับการบริหารการพัฒนาชุมชนสู่การสร้างสังคมแห่งความสุข

5) บทที่ 5 สรุป อภิปรายผลและข้อเสนอแนะ ประกอบด้วย การสรุปผลการวิจัย การอภิปรายผล และข้อเสนอแนะ