

บทที่ 3

วิธีดำเนินการวิจัย

ในการดำเนินการวิจัยเรื่อง “การประยุกต์ใช้หลักปรัชญาเศรษฐกิจพอเพียงเพื่อการเรียนการสอนแบบบูรณาการของครูประจำการ โรงเรียนในโครงการพระราชดำริ สมเด็จพระเทพรัตนราชสุดาฯ เขตพื้นที่การศึกษานครนายก” มีวัตถุประสงค์ของการวิจัยไว้ 3 ประการคือ

1. เพื่อฝึกรอบมครูประจำการ โรงเรียนในโครงการพระราชดำริ สมเด็จพระเทพรัตนราชสุดาฯ เขตพื้นที่การศึกษานครนายก ให้มีความรู้และสามารถประยุกต์ใช้หลักปรัชญาเศรษฐกิจพอเพียงเพื่อการเรียนการสอน และการเขียนแผนการสอนแบบบูรณาการเชื่อมโยงกับหลักปรัชญาเศรษฐกิจพอเพียง

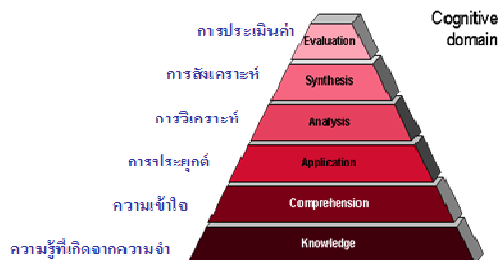
2. เพื่อประเมินผลสัมฤทธิ์ความสามารถของครูประจำการ โรงเรียนในโครงการพระราชดำริ สมเด็จพระเทพรัตนราชสุดาฯ เขตพื้นที่การศึกษานครนายก ในการประยุกต์ใช้หลักปรัชญาเศรษฐกิจพอเพียงเพื่อการเรียนการสอนและการเขียนแผนการสอนแบบบูรณาการเชื่อมโยงกับหลักปรัชญาเศรษฐกิจพอเพียง

3. เพื่อประเมินผลสัมฤทธิ์ทางการเรียนของนักเรียนโรงเรียนในโครงการพระราชดำริ สมเด็จพระเทพรัตนราชสุดาฯ เขตพื้นที่การศึกษานครนายกภายหลังปฏิบัติการสอนตามแผนการสอนของครูที่เข้าร่วมโครงการที่ได้ออกแบบไว้

กรอบแนวคิดการวิจัย

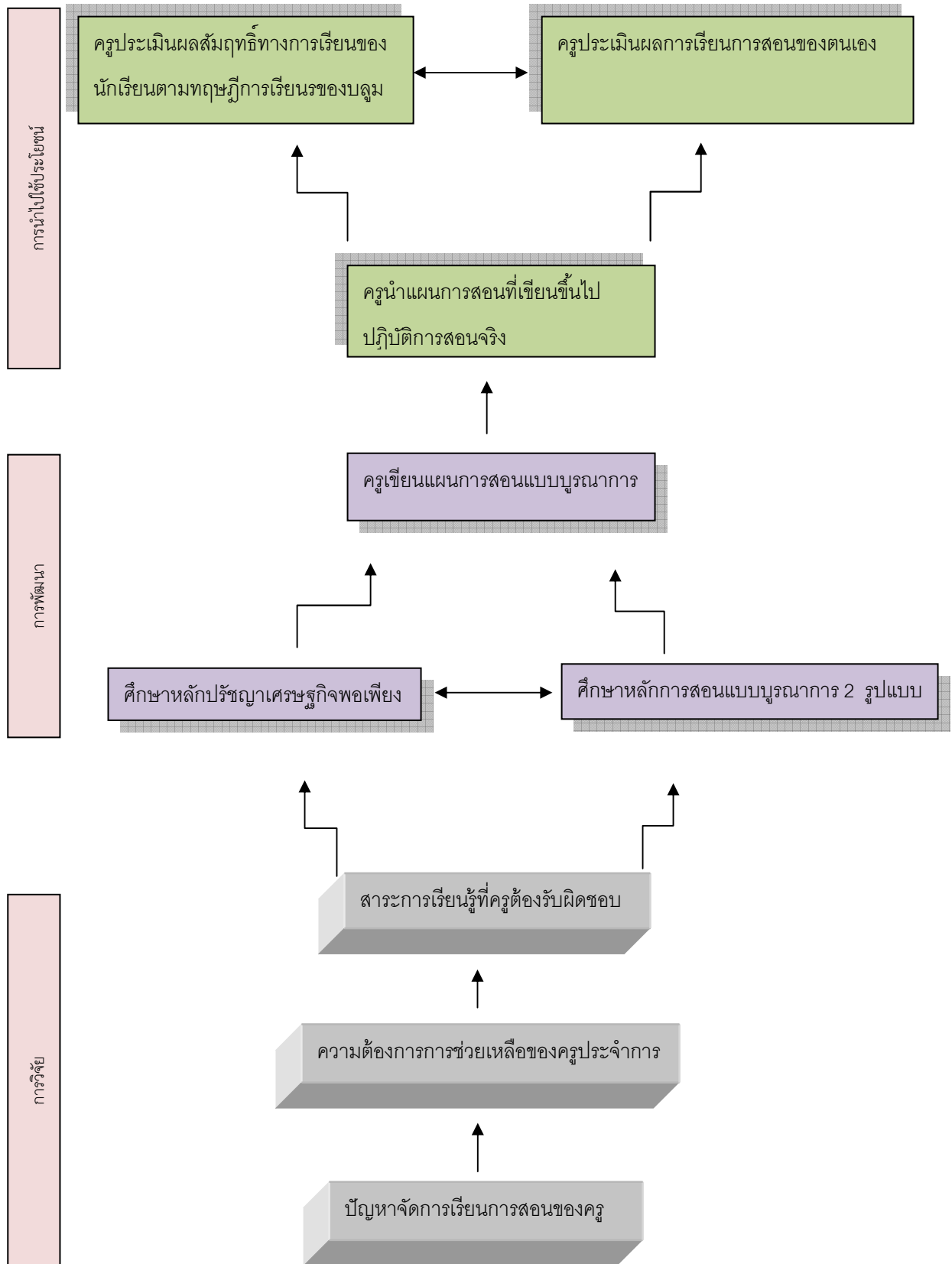
กรอบแนวคิดในการวิจัยเรื่อง “การประยุกต์ใช้หลักปรัชญาเศรษฐกิจพอเพียงเพื่อการเรียนการสอนแบบบูรณาการของครูประจำการ โรงเรียนในโครงการพระราชดำริ สมเด็จพระเทพรัตนราชสุดาฯ เขตพื้นที่การศึกษานครนายก” คือ การแก้ปัญหาการเรียนการสอนของครูโรงเรียนในโครงการพระราชดำริ สมเด็จพระเทพรัตนราชสุดาฯ ที่มีครูไม่ครบชั้นปีของนักเรียน และไม่ครบตามสาระการเรียนรู้ตามเกณฑ์มาตรฐานของกระทรวงศึกษาธิการ การสอนแบบบูรณาการจึงเป็นช่องทางหนึ่งในการแก้ปัญหาการเรียนการสอนของครูและเป็นไปตามกรอบแนวคิดการปฏิรูปการศึกษาตามพระราชบัญญัติการศึกษาแห่งชาติ และหลักปรัชญาเศรษฐกิจพอเพียงเป็นนโยบายรัฐบาลในการพัฒนาประเทศและเป็นนโยบายของกระทรวงศึกษาธิการ ในการพัฒนาคน การออกแบบกิจกรรมการวิจัยจึงใช้หลักคิดตามทฤษฎีการเรียนรู้ 6 ระดับของบลูม

การเรียนรู้ด้านพุทธิพิสัย (Cognitive Domain)
แบ่งการเรียนรู้เป็น 6 ระดับ



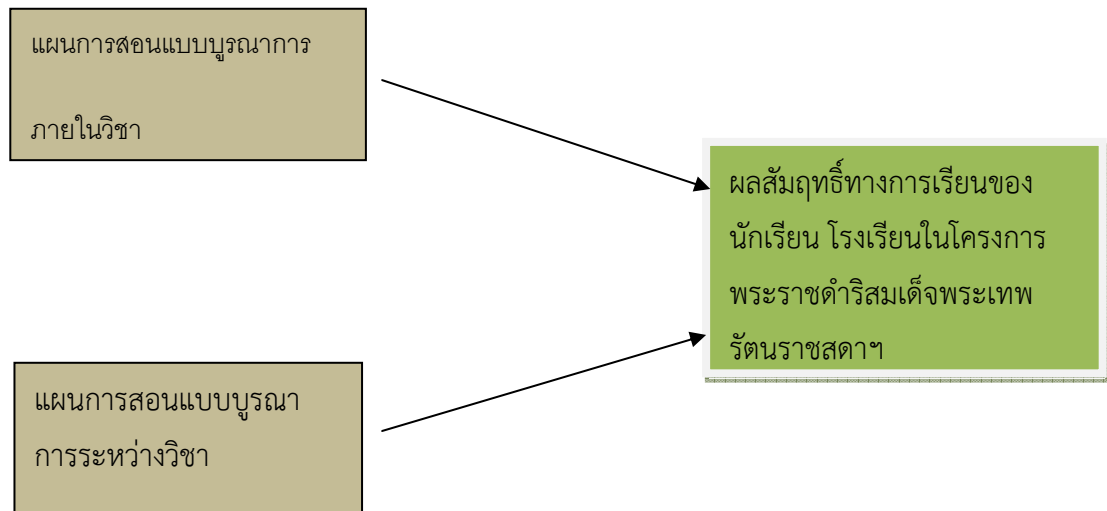
ภาพประกอบ 1 กรอบคิดการออกแบบกิจกรรมการวิจัยโดยใช้หลักทฤษฎีการเรียนรู้ด้านพุทธิพิสัย ของบลูม

กรอบแนวคิดในการออกแบบกิจกรรมการวิจัยเรื่อง “การประยุกต์ใช้หลักปรัชญาเศรษฐกิจพอเพียงเพื่อการเรียนการสอนแบบบูรณาการของครูประจำการ โรงเรียนในโครงการพระราชดำริ สมเด็จพระเทพรัตนราชสุดาฯ เขตพื้นที่การศึกษานครนายก”สามารถเชื่อมโยงการวิจัย การพัฒนา และการนำไปใช้ประโยชน์จากการวิจัยกำหนดได้ตามภาพประกอบ 2



ภาพประกอบ 2 กรอบคิดการออกแบบกิจกรรมการวิจัย

กรอบความคิดการวิจัยเรื่อง“การประยุกต์ใช้หลักปรัชญาเศรษฐกิจพอเพียงเพื่อการเรียนการสอนแบบบูรณาการของครูประจำการ โรงเรียนในโครงการพระราชดำริ สมเด็จพระเทพรัตนราชสุดาฯ เขตพื้นที่การศึกษานครนายก”มีกรอบความคิดการวิจัยดังภาพประกอบ 3



ภาพประกอบ 3 กรอบความคิดการวิจัย

ประชากรและกลุ่มตัวอย่าง

ประชากรและกลุ่มตัวอย่างที่ใช้ในการศึกษาครั้งนี้ ได้แก่

ประชากร ได้แก่ ผู้บริหารและครูประจำการโรงเรียนในโครงการพระราชดำริ สมเด็จพระเทพรัตนราชสุดาฯ เขตพื้นที่การศึกษานครนายก ที่ปฏิบัติหน้าที่ประจำปีการศึกษา 2560 จำนวน 20 โรงเรียน โดยมีครูปฏิบัติหน้าที่ในโรงเรียนทั้งสิ้น จำนวน 222 คน

กลุ่มตัวอย่าง ได้แก่ ผู้บริหารและครูประจำการโรงเรียนในโครงการพระราชดำริ สมเด็จพระเทพรัตนราชสุดาฯ เขตพื้นที่การศึกษานครนายก ที่ปฏิบัติหน้าที่ประจำปีการศึกษา 2560 และสนใจสมัครเข้าร่วมโครงการวิจัย และเขตพื้นที่การศึกษานครนายกคัดเลือก จำนวน 160 คน คิดเป็นร้อยละ 72.07 จากโรงเรียนในโครงการทั้งสิ้น 20 โรงเรียน

ตัวแปรที่ใช้ในการศึกษา

ตัวแปรที่ใช้ในการศึกษาครั้งนี้ ได้แก่

- ตัวแปรต้น**
- แผนการสอนแบบบูรณาการภายในวิชา
 - แผนการสอนแบบบูรณาการระหว่างวิชา

ตัวแปรตาม ผลสัมฤทธิ์ทางการเรียนของนักเรียน โรงเรียนในโครงการพระราชดำริ สมเด็จพระเทพรัตนราชสุดาฯ เขตพื้นที่การศึกษานครนายก

เครื่องมือที่ใช้ในการวิจัย

เครื่องมือที่ใช้ในการวิจัยครั้งนี้ ได้แก่

- การฝึกอบรมและการประชุมเชิงปฏิบัติการแบบมีส่วนร่วมตามสภาพจริง (PAR : Participatory Action Research)
 - แบบสอบถาม ใช้สอบถามปัญหาการเรียนการสอนของครูประจำการโรงเรียนในโครงการสมเด็จพระเทพรัตนราชสุดาฯ
 - แบบสัมภาษณ์ ใช้สัมภาษณ์ความต้องการของครูที่ต้องการให้นักวิจัยช่วยเหลือ เพื่อพัฒนาการเรียนการสอน
 - แบบบันทึกข้อมูล ใช้บันทึกข้อมูลภารกิจความรับผิดชอบของครูที่เข้าร่วมโครงการ ผ่านสาระการเรียนรู้ที่ครูได้รับมอบหมาย
 - เอกสารเผยแพร่ความรู้ของวิทยากร เรื่องหลักปรัชญาเศรษฐกิจพอเพียง และรูปแบบการเรียนการสอนแบบบูรณาการที่นิยมใช้ในประเทศไทย
 - เอกสารเผยแพร่ความรู้ด้านการเขียนแผนการสอน และแบบฟอร์มการเขียนแผนการสอนใน 5 รูปแบบ
 - แบบสังเกต ใช้สำหรับบันทึกการสังเกตการนำแผนการสอนสู่การปฏิบัติการสอนของครู
 - แบบบันทึกผลสัมฤทธิ์ทางการเรียนของนักเรียนที่ครูไปปฏิบัติการสอน
 - แบบบันทึกผลการประเมินตนเองของครูที่เข้าร่วมโครงการ
 - แบบสัมภาษณ์เชิงลึก

การเก็บรวบรวมข้อมูล

ในการเก็บรวบรวมข้อมูลในการวิจัยเรื่อง “การประยุกต์ใช้หลักปรัชญาเศรษฐกิจพอเพียงเพื่อ การเรียนการสอนแบบบูรณาการของครูประจำการ โรงเรียนในโครงการพระราชดำริ สมเด็จพระเทพ รัตนราชสุดาฯ เขตพื้นที่การศึกษานครนายก” โดยมีรายละเอียดดังนี้

-แบบทดสอบและการประเมินผลงาน

-แบบสอบถาม ใช้สอบถามปัญหาการเรียนการสอนของครูประจำการโรงเรียนใน โครงการสมเด็จพระเทพรัตนราชสุดาฯทุกคนและทุกโรงเรียน

-แบบสัมภาษณ์ ใช้สัมภาษณ์ความต้องการของครูที่ต้องการให้นักวิจัยช่วยเหลือในการ ปฏิบัติการสอน เพื่อพัฒนาการเรียนการสอนในกลุ่มครูที่ประสงค์จะเข้าร่วมโครงการทุกคนและทุกโรงเรียน

-แบบบันทึกข้อมูล ใช้บันทึกข้อมูลภารกิจความรับผิดชอบของครูทุกคนที่เข้าร่วมโครงการ ผ่านสาระการเรียนรู้ที่ครูได้รับมอบหมายเพื่อนำมาวิเคราะห์และจัดกลุ่ม

-เอกสารเผยแพร่ความรู้ของวิทยากร เรื่องหลักปรัชญาเศรษฐกิจพอเพียง และรูปแบบการ เรียนการสอนแบบบูรณาการที่นิยมใช้ในประเทศไทยเพื่อให้ความรู้แก่ครูทุกคนที่เข้าร่วมโครงการในการนำมา ประยุกต์ใช้กับการเรียนการสอน

-เอกสารเผยแพร่ความรู้ด้านการเขียนแผนการสอน และแบบฟอร์มการเขียนแผนการสอนใน 5 รูปแบบเพื่อให้ความรู้แก่ครูทุกคนก่อนลงมือปฏิบัติในการเขียนแผนการสอนของตน

-แบบสังเกต ใช้สำหรับบันทึกการสังเกตการนำแผนการสอนสู่การปฏิบัติการสอนของครูเพื่อ เป็นข้อมูลนำมาวิเคราะห์ข้อบกพร่องที่ต้องแก้ไข

-แบบบันทึกผลสัมฤทธิ์ทางการเรียนของนักเรียนที่ครูไปปฏิบัติการสอนเพื่อนำมาประมวลผล และเปรียบเทียบก่อนและหลังการใช้รูปแบบการสอนที่ครูออกแบบไว้

-แบบบันทึกผลการประเมินตนเองของครูที่เข้าร่วมโครงการใช้บันทึกผลหลังการสอนของครู เพื่อนำมาวิเคราะห์เปรียบเทียบ

-แบบสัมภาษณ์เชิงลึก ใช้สัมภาษณ์ครูที่เข้าร่วมโครงการ และนักเรียนที่เรียนโรงเรียนใน โครงการพระราชดำริ สมเด็จพระเทพรัตนราชสุดาฯ ในการสอนของครู และการเรียนรู้ของนักเรียน

-แบบสรุปผลการประชุมเชิงปฏิบัติการแบบมีส่วนร่วมตามสภาพจริง (PAR : Participatory Action Research) เพื่อการบริหารจัดการโครงการให้บรรลุเป้าหมาย

การวิเคราะห์ข้อมูล

ในการวิเคราะห์ข้อมูลในโครงการวิจัยเรื่อง “การประยุกต์ใช้หลักปรัชญาเศรษฐกิจพอเพียงเพื่อการเรียนการสอนแบบบูรณาการของครูประจำการ โรงเรียนในโครงการพระราชดำริ สมเด็จพระเทพรัตนราชสุดาฯ เขตพื้นที่การศึกษานครนายก” การวิเคราะห์ข้อมูลวิเคราะห์จากแบบทดสอบ การประเมินผลงาน แบบสอบถามแบบสัมภาษณ์ แบบบันทึกข้อมูล แบบสังเกต แบบบันทึกข้อมูลผลสัมฤทธิ์ทางการเรียน ของนักเรียนแบบประเมินตนเองของครูแบบสัมภาษณ์เชิงลึก และแบบสรุปผลการประชุมเชิงปฏิบัติการที่ผู้วิจัยสร้างขึ้น

สถิติที่ใช้ในการวิจัย

สถิติที่ใช้ในการวิจัยครั้งนี้ ได้แก่

1.ค่าเฉลี่ย ใช้เปรียบเทียบคะแนนผลสัมฤทธิ์ทางการเรียนของนักเรียนภายหลังใช้กิจกรรมการเรียนการสอนแบบบูรณาการที่ครูออกแบบไว้

2.ค่าร้อยละ ใช้เปรียบเทียบความคิดเห็นของครูประจำการที่เข้าร่วมโครงการ และนักเรียนที่เรียนด้วยรูปแบบการเรียนการสอนที่ครูออกแบบไว้

ขอบเขตของการวิจัย

ในโครงการวิจัยเรื่อง “การประยุกต์ใช้หลักปรัชญาเศรษฐกิจพอเพียงเพื่อการเรียนการสอนแบบบูรณาการของครูประจำการ โรงเรียนในโครงการพระราชดำริ สมเด็จพระเทพรัตนราชสุดาฯ เขตพื้นที่การศึกษานครนายก” ครั้งนี้ เป้าหมายคือครูประจำการโรงเรียนในโครงการพระราชดำริ สมเด็จพระเทพรัตนราชสุดาฯ เขตพื้นที่การศึกษานครนายกจำนวน 20 โรงเรียน มีครูประจำการทั้งสิ้น จำนวน 222 คน ครูที่เข้าร่วมโครงการสามารถนำหลักปรัชญาเศรษฐกิจพอเพียงมาประยุกต์ใช้ในการจัดการเรียนการสอนแบบบูรณาการในการปฏิบัติการสอนจริง 2 รูปแบบได้ คือการสอนแบบบูรณาการภายในวิชาการสอนแบบบูรณาการระหว่างวิชา โดยมีนักศึกษาคณะครุศาสตร์หนึ่งหมู่เรียน จำนวน 40 คน ร่วมปฏิบัติการในครั้งนี้ และนักศึกษาคณะครุศาสตร์ทุกคนได้เรียนรู้การประยุกต์ใช้หลักปรัชญาเศรษฐกิจพอเพียงกับการเรียนการสอนแบบบูรณาการ 2 รูปแบบดังกล่าวได้

สอนระหว่างวิชาแบบบูรณาการแบบคู่ขนาน กลุ่มการสอนระหว่างวิชาแบบบูรณาการแบบสห วิทยาการ และกลุ่มการสอนระหว่างวิชาแบบ บูรณาการแบบข้ามวิชา หรือสอนเป็นคณะ														
5.ประชุมปฏิบัติการการบูรณาการการเรียนการสอน เชื่อมโยงกับหลักปรัชญาเศรษฐกิจพอเพียง ระหว่างนักวิจัยในโครงการ ที่ปรึกษาโครงการ และนักศึกษาที่เข้าร่วมโครงการวิจัย				✓										
6.ประชุมปฏิบัติการการเขียนแผนการสอนแบบ บูรณาการเชื่อมโยงกับหลักปรัชญาเศรษฐกิจ พอเพียง ระหว่างวิทยากร นักวิจัยในโครงการ ที่ปรึกษาโครงการ และนักศึกษาที่เข้าร่วม โครงการ				✓										
7.ประชุมร่วมระหว่างวิทยากร ที่ปรึกษา โครงการ ผู้บริหารโรงเรียน ครูโรงเรียนใน โครงการอันเนื่องมาจากพระราชดำริ สมเด็จพระ เทพรัตนราชสุดาฯและนักวิจัยในโครงการ เกี่ยวกับการบูรณาการเรียนการสอน เชื่อมโยงกับหลักปรัชญาเศรษฐกิจพอเพียง และ การเขียนแผนการสอนแบบบูรณาการเชื่อมโยง กับหลักปรัชญาเศรษฐกิจพอเพียง				✓										
8.ประชุมปฏิบัติการเพื่อการเขียนแผนการสอน ของกลุ่มครูโรงเรียนในโครงการอันเนื่องมาจาก พระราชดำริ สมเด็จพระเทพรัตนราชสุดาฯกลุ่ม ที่ 1 คือกลุ่มปฏิบัติการสอนแบบบูรณาการ ภายในวิชา				✓	✓									
9.ประชุมปฏิบัติการเพื่อการเขียนแผนการสอน ของกลุ่มครูโรงเรียนในโครงการอันเนื่องมาจาก พระราชดำริ สมเด็จพระเทพรัตนราชสุดาฯกลุ่ม ที่ 2 คือกลุ่มปฏิบัติการสอนแบบบูรณาการ ระหว่างวิชาแบบสอดแทรก				✓	✓									
10.ประชุมปฏิบัติการเพื่อการเขียนแผนการสอน ของกลุ่มครูโรงเรียนในโครงการอันเนื่องมาจาก พระราชดำริ สมเด็จพระเทพรัตนราชสุดาฯกลุ่ม ที่ 3 คือกลุ่มปฏิบัติการสอนแบบบูรณาการ ระหว่างวิชาแบบคู่ขนาน				✓	✓									
11.ประชุมปฏิบัติการเพื่อการเขียนแผนการสอน ของกลุ่มครูโรงเรียนในโครงการอันเนื่องมาจาก					✓	✓								

พระราชดำริ สมเด็จพระเทพรัตนราชสุดาฯ กลุ่มที่ 4 คือกลุ่มปฏิบัติการสอนแบบบูรณาการระหว่างวิชาแบบสหวิทยาการ													
12.ประชุมปฏิบัติการเพื่อการเขียนแผนการสอนของกลุ่มครูโรงเรียนในโครงการอันเนื่องมาจากพระราชดำริ สมเด็จพระเทพรัตนราชสุดาฯ กลุ่มที่ 5 คือกลุ่มปฏิบัติการสอนแบบบูรณาการระหว่างวิชาแบบบูรณาการแบบข้ามวิชา หรือสอนเป็นคณะ					✓	✓							
13.การนิเทศติดตามผลในระดับโรงเรียนทั้ง 20 โรงเรียน ครั้งที่ 1							✓	✓					
14.การนิเทศติดตามผลในระดับโรงเรียนทั้ง 20 โรงเรียน ครั้งที่ 2								✓	✓	✓			
15.การประชุมเพื่อนำเสนอผลงานและการคัดเลือกผลงานเพื่อการรับรางวัล											✓		
16.การเขียนรายงานการวิจัย										✓	✓	✓	

การรายงานผลการดำเนินการวิจัย

<p>1.ประชุมร่วมระหว่างนักวิจัย ที่ปรึกษางานวิจัย และนักศึกษาที่เข้าร่วมโครงการ เพื่อเติมเต็มความสมบูรณ์ของการออกแบบงานวิจัย และการปฏิบัติการวิจัยในภาคสนาม</p> <p>วัตถุประสงค์ที่สำคัญคือเพื่อให้ให้นักวิจัย ที่ปรึกษางานวิจัย และนักศึกษาที่เข้าร่วมโครงการวิจัย ได้ทราบวัตถุประสงค์ของโครงการวิจัย และร่วมแสดงความคิดเห็นเกี่ยวกับการออกแบบงานวิจัยและวิธีการปฏิบัติการวิจัยในภาคสนาม</p> <p>ระยะเวลาดำเนินการคือ เดือน ตุลาคม 2559</p>
<p>2.ประชุมร่วมระหว่างผู้บริหารเขตพื้นที่การศึกษานครนายก ผู้บริหารโรงเรียน ครูโรงเรียนในโครงการอันเนื่องมาจากพระราชดำริ สมเด็จพระเทพรัตนราชสุดาฯ และนักวิจัยในโครงการ เกี่ยวกับเป้าหมายและรายละเอียดในการดำเนินการโครงการร่วมกัน</p> <p>วัตถุประสงค์ที่สำคัญคือเพื่อให้ผู้บริหารเขตพื้นที่การศึกษานครนายก ผู้บริหารโรงเรียน ผู้แทนครู นักวิจัยในโครงการ และพันธมิตร ได้ทราบวัตถุประสงค์โครงการวิจัย เป้าหมายและรายละเอียดโครงการวิจัยร่วมกัน</p> <p>ระยะเวลาดำเนินการคือเดือนตุลาคม 2559</p>
<p>3.นักวิจัยและนักศึกษาในโครงการลงพื้นที่เก็บข้อมูลการสอนของครูโรงเรียนในโครงการอันเนื่องมาจากพระราชดำริ สมเด็จพระเทพรัตนราชสุดาฯ ทั้ง 20 โรงเรียน เกี่ยวกับระดับชั้นและสาระการเรียนรู้ที่ครูแต่ละคนรับผิดชอบ</p> <p>วัตถุประสงค์ที่สำคัญคือเพื่อเก็บรวบรวมข้อมูลการสอนของครูเกี่ยวกับชั้นการสอนและสาระการเรียนรู้ที่ครูรับผิดชอบ เพื่อใช้เป็นข้อมูลในการออกแบบการวิจัย</p>

<p>ระยะเวลาดำเนินการคือเดือนพฤศจิกายน และธันวาคม 2559</p> <p>4.วิเคราะห์ข้อมูลการสอนของครูโรงเรียนในโครงการอันเนื่องมาจากพระราชดำริ สมเด็จพระเทพรัตนราชสุดาฯ เกี่ยวกับระดับชั้นและสาระการเรียนรู้ที่ครูทั้ง 20 โรงเรียนรับผิดชอบอยู่และจัดกลุ่มครูตามรูปแบบของการสอนแบบบูรณาการออกเป็น 5 กลุ่มคือคือ กลุ่มการสอนแบบบูรณาการภายในวิชา กลุ่มการสอนแบบบูรณาการระหว่างวิชาแบบสอดแทรก กลุ่มการสอนระหว่างวิชาแบบบูรณาการแบบคู่ขนาน กลุ่มการสอนระหว่างวิชาแบบบูรณาการแบบสหวิทยาการ และกลุ่มการสอนระหว่างวิชาแบบบูรณาการแบบข้ามวิชา หรือสอนเป็นคณะ</p> <p>วัตถุประสงค์ที่สำคัญคือเพื่อให้ศึกษานิเทศก์นำข้อมูลมาวิเคราะห์ จัดกลุ่มครูเพื่อประโยชน์ในการออกแบบการสอนในสภาพจริง สอดคล้องกับภาระกิจการสอนที่ครูรับผิดชอบ และเป็นข้อมูลให้กับคณะวิทยากร</p> <p>ระยะเวลาดำเนินการคือเดือน มกราคม และกุมภาพันธ์ 2560</p>
<p>5.ประชุมปฏิบัติการการบูรณาการการเรียนการสอนเชื่อมโยงกับหลักปรัชญาเศรษฐกิจพอเพียง ระหว่างนักวิจัยในโครงการ ที่ปรึกษาโครงการ และนักศึกษาที่เข้าร่วมโครงการวิจัย</p> <p>วัตถุประสงค์ที่สำคัญคือเพื่อให้ศึกษานิเทศก์ ที่ปรึกษาโครงการวิจัย และนักศึกษาที่เข้าร่วมโครงการสามารถเชื่อมโยงหลักปรัชญาเศรษฐกิจพอเพียงเข้ากับการเรียนการสอนแบบบูรณาการที่จะไปใช้ในโครงการวิจัย</p> <p>ระยะเวลาดำเนินการคือเดือนมีนาคม 2560</p>
<p>6.ประชุมปฏิบัติการการเขียนแผนการสอนแบบบูรณาการเชื่อมโยงกับหลักปรัชญาเศรษฐกิจพอเพียง ระหว่างวิทยากร นักวิจัยในโครงการ ที่ปรึกษาโครงการ และนักศึกษาที่เข้าร่วมโครงการ</p> <p>วัตถุประสงค์ที่สำคัญคือเพื่อให้วิทยากร นักวิจัยในโครงการ ที่ปรึกษาโครงการ และนักศึกษาที่เข้าร่วมโครงการมีความสามารถเขียนแผนการสอนแบบบูรณาการรูปแบบต่างๆ เชื่อมโยงกับหลักปรัชญาเศรษฐกิจพอเพียงได้ และสื่อความเข้าใจตรงกัน</p> <p>ระยะเวลาดำเนินการคือเดือน เมษายน 2560</p>
<p>7.ประชุมร่วมระหว่างวิทยากร ที่ปรึกษาโครงการ ผู้บริหารโรงเรียน ครูโรงเรียนในโครงการอันเนื่องมาจากพระราชดำริ สมเด็จพระเทพรัตนราชสุดาฯ และนักวิจัยในโครงการ เกี่ยวกับการบูรณาการการเรียนการสอนเชื่อมโยงกับหลักปรัชญาเศรษฐกิจพอเพียง และการเขียนแผนการสอนแบบบูรณาการเชื่อมโยงกับหลักปรัชญาเศรษฐกิจพอเพียง</p> <p>วัตถุประสงค์ที่สำคัญคือเพื่อให้ผู้บริหารโรงเรียน และครูในโรงเรียนโครงการพระราชดำริสมเด็จพระเทพรัตนราชสุดาฯ สามารถเขียนแผนการสอนแบบบูรณาการเชื่อมโยงกับหลักปรัชญาเศรษฐกิจพอเพียงในสภาพการปฏิบัติการสอนจริงในโรงเรียนได้</p> <p>ระยะเวลาดำเนินการคือ เดือนพฤษภาคม 2560 เนื่องจากทางโรงเรียนปิดภาคการศึกษา</p>