

บทที่ 5

สรุปผล อภิปรายผล และข้อเสนอแนะ

การศึกษาวิจัยครั้งนี้เป็นการศึกษาการจัดการห่วงโซ่อุปทานของสินค้าเกษตรกล้วยไม้ ในอำเภอพุทธมณฑล จังหวัดนครปฐม เพื่อให้ได้ข้อมูลอันจะเป็นประโยชน์ต่อเกษตรกรโดยนำไปใช้ในการจัดการห่วงโซ่อุปทาน ปรับปรุงการบริหารจัดการ และเป็นแนวทางในการวางแผนและพัฒนาสินค้าเกษตรกล้วยไม้ โดยได้สรุป อภิปรายผล และข้อเสนอแนะจากการวิจัย ดังนี้

1. วัตถุประสงค์ในการวิจัย
2. สรุปผลการวิจัย
3. การอภิปรายผลการวิจัย
4. ข้อเสนอแนะสำหรับงานวิจัย
5. ข้อเสนอแนะสำหรับงานวิจัยครั้งต่อไป

การศึกษาวิจัยครั้งนี้ใช้ระเบียบวิธีวิจัยเชิงปริมาณ และเชิงคุณภาพ ทำการสืบค้นข้อมูลและศึกษาวิจัยจากกลุ่มตัวอย่างเกษตรกร จำนวน 52 ราย และผู้ประกอบการบริษัทส่งออกกล้วยไม้ จำนวน 2 ราย ในตำบลศาลายา อำเภอพุทธมณฑล จังหวัดนครปฐม

1. วัตถุประสงค์ในการวิจัย

- 1.1 เพื่อค้นหาลักษณะการจัดการห่วงโซ่อุปทานของกล้วยไม้ ในอำเภอพุทธมณฑล จังหวัดนครปฐม
- 1.2 เพื่อสร้างรูปแบบการจัดการห่วงโซ่อุปทานของกล้วยไม้ ในอำเภอพุทธมณฑล จังหวัดนครปฐม
- 1.3 เพื่อนำรูปแบบการจัดการห่วงโซ่อุปทาน ถ่ายทอดไปสู่การปฏิบัติในการจัดการห่วงโซ่อุปทานของกล้วยไม้ในอำเภอพุทธมณฑล จังหวัดนครปฐม

2. สรุปผลการวิจัย

จากการศึกษา เรื่องการจัดการห่วงโซ่อุปทานของสินค้าเกษตรกล้วยไม้ในอำเภอพุทธมณฑล จังหวัดนครปฐม เป็นวิจัยเชิงปริมาณ (Quantity Research) ในการสำรวจความคิดเห็นจากกลุ่มตัวอย่าง ผู้วิจัยได้สรุปผลการวิจัยได้ดังนี้

2.1 ผลการศึกษาข้อมูลพื้นฐานส่วนบุคคล การจัดการห่วงโซ่อุปทานของสินค้าเกษตรกล้วยไม้ ในอำเภอพุทธมณฑล จังหวัดนครปฐม พบว่า เกษตรกรส่วนใหญ่เป็นเพศชาย จำนวนมากที่สุด คิดเป็นร้อยละ 73.00 มีอายุ มีอายุ 41-50 ปี จำนวนมากที่สุด คิดเป็นร้อยละ 46.20 มีประสบการณ์ในการทำเกษตรกล้วยไม้ 11-20 ปี จำนวนมากที่สุด คิดเป็นร้อยละ 59.60 มีเนื้อที่ในการเพาะปลูก

มากกว่า 10 ไร่ จำนวนมากที่สุด คิดเป็นร้อยละ 80.80 รายได้เฉลี่ยต่อปีของเกษตรกร มากกว่า 500,001 บาท จำนวนมากที่สุด คิดเป็นร้อยละ 88.46

2.2 ผลการศึกษาการค้นหาลักษณะการจัดการห่วงโซ่อุปทานของกล้วยไม้ ในอำเภอพุทธมณฑล จังหวัดนครปฐม พบว่า **ด้านกระบวนการผลิต** ชนิดของกล้วยไม้ที่ปลูกเป็นประเภทหวาย จำนวนมากที่สุด คิดเป็นร้อยละ 55.77 ลักษณะโรงเรือนที่ใช้เพาะปลูกเป็นแบบมาตรฐาน จำนวนมากที่สุด คิดเป็นร้อยละ 96.20 วิธีการขยายพันธุ์ใช้วิธีการเพาะเลี้ยงเนื้อเยื่อ จำนวนมากที่สุด คิดเป็นร้อยละ 88.50 วัสดุที่ปลูกใช้กาบมะพร้าวเรื่อใบอัดแห้งหรือกระบะกาบมะพร้าว จำนวนมากที่สุด คิดเป็นร้อยละ 96.15 แหล่งน้ำที่ใช้เป็นน้ำบ่อหรือน้ำคลอง จำนวนมากที่สุด คิดเป็นร้อยละ 94.20 วิธีการป้องกันและกำจัดศัตรูพืชใช้แรงงานคน จำนวนมากที่สุด คิดเป็นร้อยละ 86.50 ลักษณะการจ้างแรงงานเป็นการจ้างทั้ง 2 แบบ คือแบบแรงงานประจำและแบบแรงงานชั่วคราว จำนวนมากที่สุด คิดเป็นร้อยละ 75.00 **ด้านการจัดเก็บผลผลิต** ระยะเวลาที่เริ่มตัดดอกหลังจากการปลูกใช้เวลา น้อยกว่า 7 เดือน จำนวนมากที่สุด คิดเป็นร้อยละ 69.20 ช่วงเวลาที่ตัดดอกเป็นช่วงบ่าย จำนวนมากที่สุด คิดเป็นร้อยละ 100.00 ความถี่ในการตัดดอกน้อยกว่า 3 ครั้งต่อสัปดาห์ จำนวนมากที่สุด คิดเป็นร้อยละ 59.60 วิธีปฏิบัติหลังการตัดดอกใช้วิธีการพรมน้ำ จำนวนมากที่สุด คิดเป็นร้อยละ 53.80 ปริมาณผลผลิตเฉลี่ยน้อยกว่า 6 ช่อ/ต้น/ปี **ด้านการขนส่ง** ช่องทางการขายโดยใช้วิธีบริษัท ส่งออก จำนวนมากที่สุด คิดเป็นร้อยละ 34.60 สถานที่ขายโดยการส่งออกต่างประเทศและร้านค้า จำนวนมากที่สุด คิดเป็นร้อยละ 46.20 คุณภาพของดอกที่ขายใช้ทั้ง 2 แบบ โดยการคัดเกรดและไม่คัดเกรด จำนวนมากที่สุด คิดเป็นร้อยละ 80.77 ลักษณะการขายดอกกล้วยไม้จะขายเป็นช่อ จำนวนมากที่สุด คิดเป็นร้อยละ 61.54 ผู้กำหนดราคาและเกณฑ์ในการกำหนดราคาเป็นการกำหนดตามราคาตลาด จำนวนมากที่สุด คิดเป็นร้อยละ 78.80 การชำระเงินหลังการขายเป็นทั้ง 2 แบบ คือเงินสดและเงินเชื่อ จำนวนมากที่สุด คิดเป็นร้อยละ 50.00 วิธีการขนส่งโดยการขนส่งด้วยตนเอง จำนวนมากที่สุด คิดเป็นร้อยละ 53.85 แหล่งความรู้ด้านการตลาดเป็นการศึกษาด้วยตนเอง จำนวนมากที่สุด คิดเป็นร้อยละ 53.80 ด้านวิธีการควบคุมการผลิตโดยเพิ่มการใส่ปุ๋ย จำนวนมากที่สุด คิดเป็นร้อยละ 53.85 การลดต้นทุนการผลิตโดยขยายพันธุ์ด้วยตนเอง จำนวนมากที่สุด คิดเป็นร้อยละ 84.62

2.3 การสร้างรูปแบบการจัดการห่วงโซ่อุปทานของกล้วยไม้ในอำเภอพุทธมณฑล จังหวัดนครปฐม พบว่า ความคิดเห็นของเกษตรกร โดยจำแนกเป็น 5 ด้าน ได้แก่ ด้านการวางแผน ด้านการจัดซื้อจัดหา ด้านการผลิต ด้านการขนส่ง และด้านการส่งคืน ในภาพรวมอยู่ในระดับมาก โดยมีค่าเฉลี่ยเท่ากับ 3.72 เมื่อพิจารณาเป็นรายประเด็นพบว่า อยู่ในระดับมาก โดยเรียงเฉลี่ยจากมากไปหาน้อยดังนี้ ด้านการวางแผน โดยมีค่าเฉลี่ยเท่ากับ 3.96 ด้านการขนส่ง โดยมีค่าเฉลี่ยเท่ากับ 3.82 ด้านการผลิต โดยมีค่าเฉลี่ยเท่ากับ 3.72 ด้านการส่งคืน โดยมีค่าเฉลี่ยเท่ากับ 3.72 ด้านการส่งคืน โดยมีค่าเฉลี่ยเท่ากับ 3.72 และด้านการจัดซื้อจัดหา โดยมีค่าเฉลี่ยเท่ากับ 3.66

และการวิจัยเชิงคุณภาพ (Qualitative Research) จากการสัมภาษณ์ผู้ให้ข้อมูลหลัก และจากงานวิจัยได้ข้อค้นพบดังนี้

3.1 จากการศึกษาค้นคว้าและจากงานวิจัย พบว่า รูปแบบการจัดการห่วงโซ่อุปทานสินค้าเกษตรกล้วยไม้ ตามความเหมาะสมของขนาดเกษตรกร ซึ่งเป็นการส่งเสริมรูปแบบการจัดการห่วงโซ่อุปทานสินค้าเกษตรกล้วยไม้ โดยมีส่วนร่วมของชุมชนซึ่งจะก่อให้เกิดการร่วมคิด การแก้ปัญหาและการระดมทรัพยากร ซึ่งเป็นวิธีการที่สำคัญที่ทำให้ธุรกิจชุมชนอำเภอพุทธมณฑล ประสบความสำเร็จ สามารถพึ่งพาตนเองได้อย่างยั่งยืน

3.2 จากการศึกษาบริบทของเกษตรกรปลูกกล้วยไม้ รูปแบบของการจัดการห่วงโซ่อุปทานกล้วยไม้เป็นระบบที่จะส่งผลต่อความสำเร็จของการบริหารจัดการที่สามารถบริหารจัดการได้ด้วยตนเอง แบ่งออกเป็นด้านต่างๆ ได้แก่ การวางแผนการผลิต การจัดซื้อจัดหา การขนส่ง ลูกค้า และการส่งคืน โดยในแต่ละด้านจะมีความสัมพันธ์กันเป็นระบบตามความสำคัญตามภาระงานแต่ละด้าน เมื่อได้รูปแบบการจัดการห่วงโซ่อุปทานสินค้าเกษตรกล้วยไม้ รูปแบบนี้สามารถพัฒนาได้ตามสถานการณ์ของสภาพแวดล้อมภายนอกของการแข่งขันทางธุรกิจ โดยมีการนำรูปแบบการจัดการห่วงโซ่อุปทานสินค้าเกษตรกล้วยไม้ที่มีการใช้เทคโนโลยีสารสนเทศเข้ามาใช้ในกระบวนการ ซึ่งการนำเอาแนวคิด ทฤษฎี ตามที่กล่าวมาดำเนินการพัฒนารูปแบบการจัดการห่วงโซ่อุปทานสินค้าเกษตรกล้วยไม้ โดยมีรายละเอียดดังนี้

3.2.1 การวางแผนการผลิต เกษตรกรจะต้องทราบว่า มีสินทรัพย์หนี้สินและส่วนของผู้ถือหุ้นอยู่เป็นจำนวนเท่าใดและอย่างไร โดยเป็นปัจจัยหนึ่งที่ต้องในประกอบการตัดสินใจในการลงทุนและในการบริหารของเกษตรกร และที่สำคัญเพื่อการผลิตกล้วยไม้ที่มีประสิทธิภาพกล้วยไม้เนื่องจากดอกกล้วยไม้เป็นสินค้าที่เน่าเสียได้ง่าย กล้วยไม้ต้องการความรวดเร็วและการควบคุมอุณหภูมิเพื่อรักษาความสดของกล้วยไม้ในการขนส่ง ซึ่งสิ่งเหล่านี้จะเป็นความเสี่ยงต่อคุณภาพและราคาของกล้วยไม้ ดังนั้นเพื่อให้ทันกับสภาวะการแข่งขันในปัจจุบัน ทางเกษตรกรหรือผู้ประกอบการส่งออกควรมีการนำเครื่องมือการจัดการห่วงโซ่อุปทานมาบริหารจัดการเพื่อให้มีประสิทธิภาพมากยิ่งขึ้นในส่วนของการลดขั้นตอนในการดำเนินงาน

3.2.2 การจัดซื้อจัดหา ในการประเมินประสิทธิภาพการดำเนินงานของผู้ส่งออกคือคุณภาพของดอกกล้วยไม้ ต้นทุนการสั่งซื้อ และความเร็วในการจัดส่ง นั่นคือต้องมีจุดเด่นคือความสัมพันธ์ระหว่างองค์กรและชาวสวน ประสบการณ์และการทำงานเป็นทีม

3.2.3 การขนส่ง ในด้านการขนส่งสำหรับการประเมินประสิทธิภาพการดำเนินงานของผู้ส่งออกคือคุณภาพของดอกกล้วยไม้ระหว่างการขนส่ง ความรวดเร็วในการขนส่ง และต้นทุนการขนส่ง ซึ่งพบว่ามีจุดเด่นในด้านการขนส่งที่ประสบความสำเร็จ ในด้านของสมรรถนะและจำนวนของยานพาหนะและ

ความรู้ความเชี่ยวชาญด้านเส้นทาง สำหรับปัญหาในการขนส่งพบว่าการขนส่งดอกกล้วยไม้ไปยังสนามบินคือความไม่แน่นอนของสภาพการจราจร ทำให้การขนส่งดอกกล้วยไม้ล่าช้ากว่าที่กำหนด และมีปัญหาสินค้าตกไฟล์ท จากสาเหตุพื้นที่ที่ระวางเต็ม สินค้ามาถึงสนามบินล่าช้า สินค้ามากเกินไป

3.2.4 ด้านลูกค้า กรณีที่เกษตรกรส่งกล้วยไม้ขายให้กับบริษัทตัวแทนขนส่งสินค้า บริษัทที่เป็นตัวแทนขนส่งสินค้านั้นจะดำเนินการตกลงกับลูกค้า เมื่อตกลงซื้อขายพื้นที่ระวางกับลูกค้าเรียบร้อยแล้ว จะจัดหาพื้นที่ระวางตามคำสั่งซื้อของลูกค้า จัดเตรียมเอกสารสำหรับสินค้าที่ส่งไปยังปลายทางและเอกสารสำหรับการส่งออก จากนั้นทำการตรวจสอบ Pre-shipment โดยตรวจสอบความถูกต้องของสินค้าและเอกสารต่างๆ

3.2.5 ด้านการส่งคืน ด้านการส่งคืนพบว่าผู้ส่งออกทั้งรายเล็กและรายใหญ่ประสบปัญหาพื้นที่ระวางไม่เพียงพอในช่วงเวลาสำหรับปัญหาเรื่องคุณภาพของดอกกล้วยไม้ มีเพียงผู้ส่งออกรายเล็กเท่านั้นที่ประสบปัญหาคือการเก็บเกี่ยวที่ไม่ได้คุณภาพ จำนวนดอกบานน้อยกว่า 80% ของดอกทั้งหมด และกลับซ้ำเนื่องจากขนส่งที่อัดแน่นเกินไป ทำให้ดอกกล้วยไม้ที่เก็บเกี่ยวไม่ได้มาตรฐานการส่งออก

3.3 จากการศึกษาค้นคว้าและจากงานวิจัย พบว่าปัจจัยด้านอุปสรรคต่อการจัดการห่วงโซ่อุปทานสินค้าเกษตรกล้วยไม้ ได้แก่

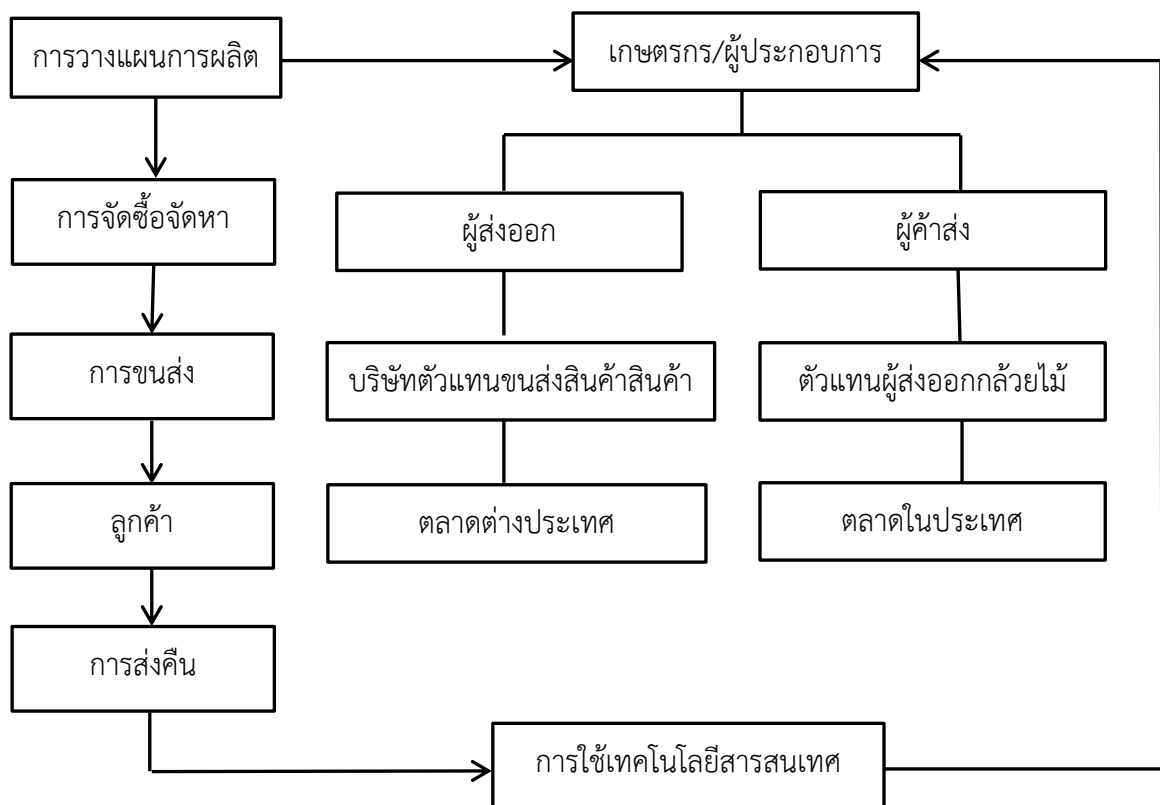
3.3.1 ปัจจัยการเก็บรักษาดอกกล้วยไม้ที่รอการขนส่งไปยังสนามบิน เนื่องจากเมื่อทำการบรรจุหีบห่อดอกกล้วยไม้แล้วจะมีช่วงของระยะเวลาการรอคอยรถขนดอกกล้วยไม้ไปสนามบิน ซึ่งในภาวะช่วงเวลานี้จะมีปัญหาเกี่ยวกับสภาพการจราจรและปัญหาในด้านการวางแผนสำหรับการเดินทางไปยังสนามบิน ซึ่งจากปัญหานี้ผู้วิจัยได้มีการนำข้อเสนอในการวิจัยซึ่งจากระบบห่วงโซ่อุปทานตั้งแต่กระบวนการที่ชาวสวนกล้วยไม้มีการวางแผนการเก็บเกี่ยวที่ดี และมีการใช้เวลาในการดำเนินงานที่รักษาเวลาได้ดี ตลอดจนการเก็บเกี่ยวดอกกล้วยไม้ที่มีความถูกต้องตามหลักการของเกษตรกรที่ดีและมีความเหมาะสม แต่จะพบปัญหาในส่วนของผู้ส่งออกในส่วนในช่วงระยะเวลาการรอคอยรถขนไปยังสนามบินที่ประสบปัญหาในสภาพการจราจรที่ติดขัด ซึ่งจากปัญหานี้ผู้วิจัยได้เสนอควรให้มีการวางแผนการดำเนินงานแต่ละขั้นตอนโดยใช้เวลาในให้น้อยที่สุด โดยมีการวางแผนการเดินทางของรถขนส่งดอกกล้วยไม้ให้มีประสิทธิภาพ มีการวางแผนการดำเนินการส่งกล้วยไม้ไปผู้ส่งออกหรือบริษัทตัวแทนขนส่งสินค้ากล้วยไม้ โดยการนำระบบสารสนเทศทางภูมิศาสตร์มาช่วยในการตัดสินใจในการที่จะกำหนดเส้นทางขนส่งที่มีเส้นทางที่ดีที่สุด รวดเร็ว และเหมาะสมสำหรับการขนส่งกล้วยไม้

1.3.2 ปัจจัยการดำเนินการส่งออก เนื่องจากเมื่อตัวแทนขนส่งสินค้ากล้วยไม้มาถึงสนามบินจะนำกล้วยไม้เข้าพักในห้องเย็นในคลังสินค้าแล้วจากนั้นดำเนินการพิธีการส่งออก ซึ่งในส่วนนี้เป็นการรอคอยเพื่อยื่นเอกสารสำหรับการส่งออกกล้วยไม้ซึ่งจะใช้เวลามากหรือน้อยนั้นขึ้นอยู่กับจำนวนเจ้าหน้าที่ที่บริการ ความเรียบร้อยของเอกสารที่ทำการส่งออกสินค้า และจำนวนตัวแทนขนส่งสินค้าที่มาดำเนินการ

4. การเผยแพร่รูปแบบการจัดการจัดการห่วงโซ่อุปทานสินค้าเกษตรกล้วยไม้ในอำเภอพุทธมณฑล จังหวัดนครปฐม ให้แก่กลุ่มเกษตรกรด้วยการให้ความรู้ ซึ่งจะช่วยให้กลุ่มผู้ประกอบการได้ใช้เป็นแนวทางในการดำเนินงาน พบว่ากลุ่มเกษตรกรให้ความสนใจที่จะเปลี่ยนการดำเนินการโดยนำรูปแบบการจัดการห่วงโซ่อุปทานเข้ามาในการดำเนินงานซึ่งจะทำให้เกษตรกรในอำเภอพุทธมณฑล ประสบความสำเร็จ

จากผลการวิเคราะห์ข้อมูลเชิงปริมาณ และข้อมูลเชิงคุณภาพ จากการสัมภาษณ์เชิงลึก และผลสรุปจากการวิเคราะห์และสังเคราะห์ข้อมูล การจัดการห่วงโซ่อุปทานสินค้าเกษตรกล้วยไม้ใน อำเภอพุทธมณฑล จังหวัดนครปฐม และการศึกษาเอกสารดังกล่าวข้างต้น พบว่า รูปแบบการจัดการห่วงโซ่อุปทานสินค้าเกษตรกร เห็นสมควรนำเป็นข้อมูลในการกำหนดรูปแบบและนำไปใช้ประโยชน์ต่อเกษตรกร ชุมชน ผู้ประกอบการส่งออกกล้วยไม้ใน อำเภอพุทธมณฑล จังหวัดนครปฐม ตามประเด็นการจัดการห่วงโซ่อุปทานสินค้าเกษตรกล้วยไม้ ซึ่งในการกำหนดรูปแบบการจัดการห่วงโซ่อุปทานสินค้าเกษตรกล้วยไม้ จึงเป็นรูปแบบดังแผนภาพที่ 5.1

การกำหนดรูปแบบการจัดการห่วงโซ่อุปทานสินค้าเกษตรกล้วยไม้ใน อำเภอพุทธมณฑล จังหวัดนครปฐม จากการศึกษาค้นคว้าและจากงานวิจัยได้ข้อค้นพบดังนี้



ภาพที่ 5.1 รูปแบบการจัดการห่วงโซ่อุปทานของสินค้าเกษตรกล้วยไม้ ในอำเภอพุทธมณฑล จังหวัดนครปฐม

3. การอภิปรายผลการวิจัย

ผลการวิจัยเรื่องการจัดการห่วงโซ่อุปทานธุรกิจสินค้าเกษตรกล้วยไม้ อำเภอพุทธมณฑล จังหวัดนครปฐม ทำให้ทราบถึงลักษณะการจัดการห่วงโซ่อุปทานสินค้าเกษตรกล้วยไม้ รูปแบบการจัดการห่วงโซ่อุปทานสินค้าเกษตรกล้วยไม้ สามารถตอบวัตถุประสงค์ของการวิจัย โดยนำมาอภิปรายผลการวิจัยดังนี้

3.1 ผลการศึกษาค้นหาลักษณะการจัดการห่วงโซ่อุปทานสินค้าเกษตรกล้วยไม้ อำเภอพุทธมณฑล จังหวัดนครปฐม มีลักษณะการจัดการห่วงโซ่อุปทานสินค้าเกษตรกล้วยไม้ อยู่ในระดับมาก เพราะจากผลการวิจัย พบว่า **ด้านกระบวนการผลิต** ชนิดของกล้วยไม้ที่ปลูกเป็นประเภทหวาย ลักษณะโรงเรือนที่ใช้เพาะปลูกเป็นแบบมาตรฐาน มีวิธีการขยายพันธุ์ใช้วิธีการเพาะเลี้ยงเนื้อเยื่อ โดยใช้วัสดุที่ปลูกใช้กาบมะพร้าวหรือไบออตแท่งหรือกระบะกาบมะพร้าว ในส่วนของแหล่งน้ำที่ใช้เป็นน้ำบ่อหรือน้ำคลอง สำหรับวิธีการป้องกันและกำจัดศัตรูพืชใช้แรงงานคน และมีลักษณะของการจ้างแรงงานเป็นการจ้างทั้ง 2 แบบ คือแบบแรงงานประจำและแบบแรงงานชั่วคราว **ด้านการจัดเก็บผลผลิต** ระยะเวลาที่เริ่มตัดดอกหลังจากการปลูกใช้เวลาน้อยกว่า 7 ซึ่งช่วงเวลาที่ตัดดอกจะเป็นช่วงบ่าย โดยความถี่ในการตัดดอกน้อยกว่า 3 ครั้งต่อสัปดาห์ สำหรับวิธีปฏิบัติหลังการตัดดอกใช้วิธีการพรมน้ำ และมีปริมาณผลผลิตเฉลี่ยน้อยกว่า 6 ช่อ/ต้น/ปี **ด้านการขนส่ง** ช่องทางการขายโดยใช้วิธีบริษัทส่งออก โดยสถานที่ขายโดยการส่งออกต่างประเทศและร้านค้า ที่สำคัญคุณภาพของดอกที่ขายใช้ทั้ง 2 แบบ โดยการคัดเกรดและไม่คัดเกรด ซึ่งมีลักษณะการขายดอกกล้วยไม้จะขายเป็นช่อ โดยผู้กำหนดราคาและเกณฑ์ในการกำหนดราคาเป็นการกำหนดตามราคาตลาด มีลักษณะการชำระเงินหลังการขายเป็นทั้ง 2 แบบ คือเงินสดและเงินเชื่อ และมีวิธีการขนส่งโดยการขนส่งด้วยตนเอง สำหรับแหล่งความรู้ด้านการตลาดเป็นการศึกษาด้วยตนเอง และด้านวิธีการควบคุมการผลิตโดยเพิ่มการใส่ปุ๋ย และการลดต้นทุนการผลิตโดยขยายพันธุ์ด้วยตนเอง ซึ่งเกษตรกรที่มีอยู่ในปัจจุบันนี้สิ่งที่มีความพอใจส่วนใหญ่มีความพึงพอใจในระดับมาก สำหรับในส่วนการสร้างรูปแบบการจัดการห่วงโซ่อุปทาน จะเห็นได้ว่าเกษตรกรส่วนใหญ่มีความคิดที่ควรจะมีการสร้างรูปแบบการจัดการห่วงโซ่อุปทานสินค้าเกษตรกล้วยไม้ เพื่อการพัฒนากล้วยไม้เพื่อการส่งออกต่อไป ซึ่งสอดคล้องกับงานวิจัยของ รุจินารี ธิรวัดนกุล (2555) ได้ศึกษา ห่วงโซ่อุปทานการส่งออกกล้วยไม้ตัดดอกจากประเทศไทยไปญี่ปุ่น ผลการวิจัยพบว่า ธุรกิจส่งออกกล้วยไม้ตัดดอกเป็นธุรกิจที่สร้างรายได้ให้แก่เกษตรกร กล้วยไม้ตัดดอกที่ผลิตและส่งออกมากที่สุดคือกล้วยไม้สกุลหวายประมาณร้อยละ 80 ของดอกกล้วยไม้ที่มีการส่งออกทั้งหมดรองลงมาเป็นสกุลม็อคคาราออนซิเดียม และอะแวนดา การนำเครื่องมือการจัดการทางโลจิสติกส์มาจัดการกับหน่วยงานภายในองค์กรให้มีประสิทธิภาพในด้านของการลดขั้นตอนในการดำเนินงาน การศึกษาระบบการจัดการห่วงโซ่อุปทานในธุรกิจส่งออกกล้วยไม้เป็นแนวทางที่เพิ่มขีดความสามารถในการแข่งขันในธุรกิจกล้วยไม้ส่งออก

3.2 ผลการศึกษารูปแบบการจัดการห่วงโซ่อุปทานสินค้าเกษตรกล้วยไม้ใน อำเภอพุทธมณฑล จังหวัดนครปฐม มีการวิเคราะห์และสร้างรูปแบบการจัดการห่วงโซ่อุปทานสินค้าเกษตรกล้วยไม้ อยู่ในระดับมาก เพราะจากผลการวิจัย พบว่า รูปแบบการจัดการห่วงโซ่อุปทานสินค้าเกษตรกล้วยไม้ ตามความเหมาะสมของเกษตรกรทำสวนกล้วยไม้ ซึ่งเป็นการส่งเสริมรูปแบบการจัดการห่วงโซ่อุปทาน โดยมีส่วนร่วมของเกษตรกรชุมชนซึ่งจะก่อให้เกิดการร่วมคิด ซึ่งเป็นวิธีการที่สำคัญที่ทำให้เกษตรกรชุมชนอำเภอพุทธมณฑล ประสบความสำเร็จสามารถพึ่งพาตนเองได้อย่างยั่งยืน และจากการศึกษาบริบทของเกษตรกรทำสวนกล้วยไม้ รูปแบบของการจัดการห่วงโซ่อุปทานกล้วยไม้ รูปแบบเป็นระบบที่จะส่งผลต่อ

ความสำเร็จของการจัดการโซ่อุปทาน ที่สามารถบริหารจัดการได้ด้วยตนเอง แบ่งออกเป็นด้านต่างๆ ได้แก่ การวางแผนการผลิต การจัดซื้อจัดหา การขนส่ง ลูกค้า และการส่งคืน โดยในแต่ละด้านจะมีความสัมพันธ์กันเป็นระบบตามความสำคัญตามภาระงานแต่ละด้าน เมื่อได้รูปแบบการจัดการโซ่อุปทานกล้วยไม้แล้ว รูปแบบนี้สามารถพัฒนาได้ตามสถานการณ์ของสภาพแวดล้อมภายนอกของการแข่งขัน โดยมีการนำรูปแบบการจัดการโซ่อุปทาน โดยมีการใช้เทคโนโลยีสารสนเทศ มาดำเนินการในขั้นตอนอย่างต่อเนื่อง ซึ่งการนำเอาแนวคิดทฤษฎีตามที่กล่าวมาดำเนินการสร้างรูปแบบการจัดการโซ่อุปทานสินค้าเกษตรกล้วยไม้ สำหรับในการเผยแพร่รูปแบบการจัดการโซ่อุปทานสินค้าเกษตรกล้วยไม้ ในอำเภอพุทธมณฑล จังหวัดนครปฐม ให้แก่กลุ่มเกษตรกรด้วยการให้ความรู้ ซึ่งจะช่วยให้กลุ่มเกษตรกรได้ใช้เป็นแนวทางในการดำเนินงาน พบว่ากลุ่มเกษตรกรให้ความสนใจที่จะเปลี่ยนการดำเนินงานโดยนำรูปแบบการจัดการโซ่อุปทานเข้ามาในการดำเนินงานซึ่งจะทำให้กลุ่มเกษตรกรในอำเภอพุทธมณฑลประสบความสำเร็จ

ผู้วิจัยได้ขอค้นพบรูปแบบการจัดการโซ่อุปทาน สอดคล้องกับความต้องการของเกษตรกร ซึ่งสามารถสร้างความพึงพอใจให้กับเกษตรกรได้ ซึ่งเกษตรกรมีอิทธิพลต่อการพัฒนารูปแบบการจัดการโซ่อุปทานสินค้าเกษตร สอดคล้องกับงานวิจัยของ ฌพัชร ประทุมพงษ์ สุวิสา พัฒนเกียรติ และพัฒนา สุขประเสริฐ (2556) ได้ศึกษา การจัดการระบบโลจิสติกส์ในการส่งออกกล้วยไม้ ผลการวิจัยพบว่า รูปแบบโลจิสติกส์ในการส่งออกกล้วยไม้ของกลุ่มตัวอย่างคือการรวบรวมกล้วยไม้จากสวนของเกษตรกรที่ปลูกกล้วยไม้แล้วทำการบรรจุหีบห่อกล้วยไม้ที่โรงงานผลิต และขั้นตอนต่อมาทำการขนส่งไปยังประเทศคู่ค้าปลายทาง ซึ่งโดยที่ต้นทุนด้านการจัดการโลจิสติกส์ในการส่งออกกล้วยไม้ นั้นซึ่งประกอบด้วยต้นทุนการบริหารคลังสินค้า ต้นทุนในการขนส่ง ซึ่งในส่วนนี้มีขั้นตอนคือ ขั้นตอนการขนส่งจากสวนของเกษตรกรมายังโรงงานการผลิต ขั้นตอนจากโรงงานการผลิตไปยังสนามบิน และขั้นตอนจากสนามบินไปยังประเทศคู่ค้าปลายทาง ขั้นตอนการเลือกใช้สายการบิน ซึ่งเป็นการพิจารณาจากความรวดเร็วของสายการบิน ความถี่ของแต่ละรอบบิน ตลอดจนสินค้าไปถึงจุดหมายปลายทางได้ตรงเวลา ซึ่งผู้ประกอบการเลือกใช้วิธีการส่งกล้วยไม้แบบรวมค่าใช้จ่ายทุกชนิด ส่วนค่าระวางสินค้าผู้ซื้อจะเป็นผู้ออกค่าใช้จ่ายเอง

4. ข้อเสนอแนะสำหรับงานวิจัย

4.1 เกษตรกรควรเข้าฝึกอบรมหรือสัมมนาทางวิชาการสำหรับผู้ประกอบการ SME ในเรื่องการบริหารโดยการนำเทคโนโลยีสารสนเทศเข้ามาใช้ในการดำเนินงาน เพื่อเป็นการพัฒนาองค์ความรู้ในการเพิ่มมูลค่าทางผลิตภัณฑ์

4.2 ด้านการจัดซื้อจัดหากล้วยไม้ผู้ส่งออกเน้นในเรื่องของคุณภาพของดอกกล้วยไม้ในการตัดสินใจเลือกซื้อสินค้าโดยอิงคุณภาพและราคาควบคู่กัน เพื่อเป็นการพัฒนาองค์ความรู้ด้านดอกกล้วยไม้ด้านต้นทุนการสั่งซื้อ และด้านความเร็วในการจัดส่ง ด้านความสัมพันธ์ระหว่างองค์การและชาวสวน ประสพการณ์และการทำงานเป็นทีม

4.3. ด้านระบบการวิจัย ควรมีการเน้นวิจัยกล้วยไม้ประเภทสกุลหวาย เพราะเป็นกล้วยไม้หลัก และที่เหมาะสมสำหรับภูมิอากาศในประเทศไทย และที่สำคัญควรมีการทำแผนการวิจัยกล้วยไม้ที่มีการสนับสนุนงบประมาณวิจัยอย่างต่อเนื่อง

4.4 ด้านการพัฒนาทรัพยากรมนุษย์ ควรมีการศึกษาในเรื่องของการพัฒนาฝีมือแรงงานเพื่อเข้าสู่ระบบการผลิตกล้วยไม้ห้วงโซ่อุปทานโดยใช้เครื่องมือศึกษาด้านการบริหารจัดการแรงงานต่างด้าว ในเรื่องของการการผลิตและการเคลื่อนย้ายแรงงานสู่ภาคอุตสาหกรรม

5. ข้อเสนอแนะสำหรับงานวิจัยครั้งต่อไป

5.1 การพัฒนาระบบการบริหารสินค้าคงคลังและการวางแผนซื้อสินค้า

ควรมีการศึกษาวิจัยในเรื่องการพัฒนาระบบการบริหารสินค้าคงคลังและการวางแผนซื้อสินค้าชุมชนและประชาชนในด้านการพัฒนาระบบโลจิสติกส์ในเรื่องของการบริหารสินค้าคงคลังได้อย่างมีประสิทธิภาพ

5.2 การพัฒนารูปแบบการจัดการตลาด

ควรมีการศึกษาวิจัยในเรื่องการพัฒนารูปแบบการจัดการตลาดสำหรับเกษตรกรทำสวนกล้วยไม้ที่ประสบความสำเร็จด้วยพึ่งพาตนเองและต้องอาศัยการปรับตัวเพื่อรองรับการแข่งขันในยุคปัจจุบันได้อย่างยั่งยืน

5.3 การพัฒนารูปแบบการจัดการ

ควรมีการศึกษาวิจัยในเรื่องพัฒนารูปแบบการจัดการจัดการสร้างความรู้ในการเข้าใจหลักการบริหารเพื่อการแข่งขันอย่างยั่งยืน เพราะจะช่วยส่งเสริมทางการขายและการแข่งขันกับคู่แข่งทางการค้าได้ในอนาคตสามารถเพิ่มมูลค่าทางเศรษฐกิจของชุมชนและเกษตรกรในท้องถิ่นได้เป็นอย่างดี